



## Logo på brystet, klubånd i hjertet

– i Vestjylland er det en kæmpe oplevelse at spille håndbold ... side 10

**ANNONCE**



# ind- hold



- 4 **Kort nyt**
- 5 **Leder** – Der er blevet talt stolpe op og stolpe ned om handicapkonventionen – nu glæder vi os til at se resultaterne!
- 6 **Unikt småbørnstilbud på vej mod lukning**
- 10 **Logo på brystet, klubånd i hjertet og fødderne solidt plantet på håndboldgulvet**
- 17 **Johnnys klumme** – Inklusion frem for eksklusion
- 18 **Investeringerne på handicapområdet historisk lave**
- 20 **Så himmelsk anderledes** – Ny film som tager fat på det at være søskende til en person med udviklingshæmning
- 25 **LEVs fritidshuse og ferielejre**
- 28 **På hesten forsvinder handicappet**  
– Ridning som opdragende og behandlende fritidsbeskæftigelse
- 33 **Debatten**
- 35 **Rejselegater**
- 39 **HANDI Forsikringservice** – Forsikringspræmier 2009
- 41 **Generalforsamlinger i LEVs kredse 2009**
- 49 **LEV nyt**
- 50 **Kort nyt**





## Handicapråd

### Skab den gode praksis

Danske Handicaporganisationer (DH) har sammen med KL udarbejdet en pjece om de kommunale handicapråd.

Pjecen giver gode råd og vejledning til rådene.

Pjecen kan downloades her:  
<http://www.kl.dk/>

### Vejle moderniserer boliger for 260 mio. kr.

Boliger til personer med udviklingshæmning skal prioriteres højt i Vejle Kommune, skriver Ugens Erhverv. Det var det klare budskab, da byrådet forleden besluttede at bruge 260 millioner kroner på at modernisere kommunens 180 boliger i Brejning til personer med udviklingshæmning.

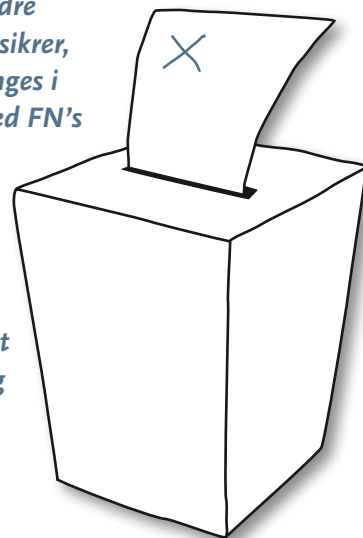
Der er i dag fire botilbud til udviklingshæmmede i Brejning, og det er disse tilbud, der indgår i moderniseringsplanerne.

Forud for beslutningen ligger halvandet års arbejde med at afdække det fremtidige behov for boliger og deres placering. Flere modeller har været i spil, men valget faldt på, at boligerne fortsat skal være placeret i området på og omkring Postens Vej i Brejning.

Udover boligerne i Brejning indeholder boliganalysen ligeledes forslag om etablering af tilbud til flere andre handicapgrupper. Det gælder blandt andet ungdomsboliger til personer med en let udviklingshæmning.

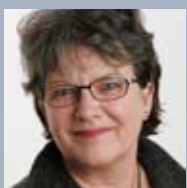
### Hjælp til valg

Det bliver nu muligt for både psykisk og fysisk handicappede at tage en personlig hjælper med ind i stemmeboksen ved folketingsvalg og andre valg, skriver Frederiksborg Amts Avis. Sådan er det ikke i dag, men det ønsker velfærdsminister Karen Jespersen (V) at ændre gennem et lovforslag, der sikrer, at den danske valglov bringes i fuld overensstemmelse med FN's konvention om handicappedes rettigheder. Den indebærer, at handicappede skal have mulighed for at få hjælp til at stemme. Lovforslaget har været til 1. behandling i Folketinget.



## Der er blevet talt stolpe op og stolpe ned om handicapkonventionen – nu glæder vi os til at se resultaterne!

LEV ser med spænding frem til, at Danmark ratificerer FN's handicapkonvention i første halvdel af 2009. For det kommer til at betyde, at de mange eksempler vi året igennem oplever i LEV om manglende rettigheder for mennesker med udviklingshæmning, nu kan prøves ud fra en rettigheds vinkel og ikke udelukkende ud fra normer og holdninger. Det gælder også retten til et specialiseret tilbud, hvis det kan kompensere for den enkeltes handicap.



AF SYTTER KRISTENSEN,  
LEVS LANDSFORMAND

Her er et par eksempler på, hvor det i dag går galt rettigheds-mæssigt for udviklingshæmmede. For det første: I sidste blads leder gav jeg udtryk for min bekymring for de specialiserede tilbud i fremtidens kommuner. Min bekymring gik særligt på, at den manglende økonomi eller den måde økonomien udmøntes på er ødelæggende for tilbuddene. I

dette nummer underbygges min bekymring desværre endnu engang, nemlig gennem artiklen vedrørende Småbørnstilbuddet i hovedstadsområdet, som er ved at lukke.

For det andet: Der er i dette blad en artikel om nedgangen i kommunernes investeringer på handicapområdet. Helt konkret brugte kommunerne i 2007 cirka 300 millioner kroner færre på boliger til handicappede, hjælpemidler etc. i forhold til 2001. Den nedgang har naturligvis en betydning. Både inden for vores område og inden for sindslidende er der lange ventelister – altså mennesker, som ikke får et tilbud om egen bolig. For mennesker med udviklingshæmning betyder det, at det er nødvendigt at blive boende hos forældrene – måske

ikke af lyst, men af nød – langt ind i deres voksne liv.

Ja, og sådan kunne jeg fortsætte med historier, som viser de manglende rettigheder, mennesker med udviklingshæmning har. Så der er rigeligt at tage fat på i det nye år for LEV. Vi bliver ikke overflødige lige med det samme – handicapkonvention eller ej.

Jeg vil gerne her i sidste leder i år sige tak til alle, der har støttet LEVs arbejde året igennem. En særlig tak til de mange frivillige i kredse og foreninger, som gennem ihærdigt arbejde har sat dagsordenen for mange handicap-politiske diskussioner rundt om i kommunerne.

**Så der er rigeligt at tage fat på i det nye år for LEV. Vi bliver ikke overflødige lige med det samme – handicapkonvention eller ej**



Rigtig god jul  
og godt nytår





*Billederne til denne artikel er udlånt af Småbørnstilbuddet og viser forskellige situationer med børn, forældre og medarbejdere*

# Unikt småbørnstilbud på vej mod lukning

**Antallet af visiteringer til Småbørnstilbuddet i Region Hovedstaden er skrumpet så meget ind, at tilbuddet er i overhængende fare for lukning. Katastrofalt siger forældre**

Børn er helt fra fødslen indstillet på kontakt med deres forældre; det gælder også børn med motoriske og sansemæssige funktionsnedsættelser.

Men et lille barn med funktionsnedsættelse kræver særlig opmærksomhed. Det reagerer og udtrykker sig måske anderledes, end forældrene forventer, og det kan være ekstra sårbart og svært at trøste. Barnets signaler er måske også svagere end andre børns.

For forældrene betyder det, at de må i gang med et "oversættelsesarbejde". De skal lære at forstå barnets signaler og opfange dets forsøg på kontakt. Det skaber ofte usikkerhed. Men samtidig har forældrene en stor viden om barnet, der kan bruges i udviklingen af kommunikation.

Hvis man bor i Region Hovedstaden kan man, lidt endnu i hvert fald, få hjælp fra Småbørnstilbuddet til at udvikle kommunikationen med sit udviklingshæmmede barn. I mere end 20 år har man i Småbørnstilbuddet

udviklet en unik viden om metoder til at fremme børns kommunikation, og hvad der skal til for at hjælpe forældrene til at kommunikere med deres barn. Men nu er tilbuddet i fare for at skulle lukke.

Kommunerne, der skal visitere til Småbørnstilbuddet, holder sig nemlig i stigende grad tilbage fra at gøre dette. Antallet af visiteringer er i år halveret i forhold til de foregående år – fra 14 til 7. Det har betydet, at Småbørnstilbuddet allerede har indskrænket åbningstiden fra to til en dag om ugen.

## DET KOSTER JO PENGE

Småbørnstilbuddet hører under Tale- og Høreinstitutets Børnecenter. Børnecenteret har på grund af manglende efterspørgsel fra kommunerne på kommunikationsstøtte til børn med blandt andet udviklingshæmning besluttet at dreje nøglen om næste sommer (se LEV-bladet nr. 7). Det er godt nok ikke umiddelbart en automatisk følge heraf, at Småbørnstilbuddet derfor også skal lukke, men risikoen er overhængende.





*Få mere at vide:  
Hvis du vil vide mere  
om Småbørnstilbuddet  
så se hjemmesiden  
[www.thi.dk](http://www.thi.dk)*

- Vi er en selvstændig enhed, så vi kan i princippet fortsætte. Men kommunerne slår sig i tøjret. De indstiller alt for få til tilbuddet. Jeg har blandt andet fået en henvendelse fra en familie, som havde fået oplyst af deres sagsbehandler, at de bare skulle kontakte os. Vi sendte dem tilbage til kommunen, der har visiteringsretten. Da de fandt ud af, at tilbuddet koster kommunen penge (det var tidligere amtet, der stod for denne udgift, red.), var kassen lukket, siger koordinator for tilbuddet Anne Gleerup.

Dermed er det igen økonomien, der risikerer at sætte en stopper for et fremragende specialtilbud til familier med et udviklingshæmmet barn, som det også er tilfældet for THI Børnecenter. Anne Gleerup fortæller, at hun fra flere kommuner har hørt, at børnene jo får et specialpædagogisk tilbud i børnehaven, og at det må være nok. Der er ingen grund til, at de får to tilbud.

- Men det er jo to vidt forskellige tilbud. Vores tilbud har fokus på både barn og forældre, og hvordan de kan

arbejde med udvikling af barnets kommunikation. Børnehaven har jo i hovedsagen fokus på barnet alene.

Heidi Petersen er mor til Josefine, der er seks år og multihandicappet. De har benyttet Småbørnstilbuddet i to år, og de er selvsagt ikke glade for udsigterne til, at det lukker.

- Da vi startede, syntes vi, at vores lille pige intet kunne. Men i løbet af de to år, har vi fundet ud af, at hun kan en masse – man skal bare lære at se og bruge det. Vi har således lært at forstå hende, tolke hende, finde hendes signaler. Så vi er faktisk blevet mere optimistiske og tør tro mere på vores piges færdigheder. Vi undgår også en masse frustrationer, fordi vi ved nu, når hun siger ja eller nej. Vi har alt i alt fået et gladere barn og en lettere hverdag, fortæller Heidi Petersen.

Hvis det ender med, at Småbørnstilbuddet lukker, aner hun ikke, hvad de vil gøre. Men hun frygter, at Josefines udvikling går i stå. Heidi Petersen tror

heller ikke på, at kommunikationsstøtten i børnehaven er tilstrækkelig.

- I Småbørnstilbuddet er der fokus på Josefine i to timer om ugen. I børnehaven er en talepædagog måske kun sammen med Josefine en time om måneden, og der er ikke en reel formidling til forældrene. Så hele rammen omkring Småbørnstilbuddet er bare bedre og mere succesrig.

#### **SÅDAN FUNGERER SMÅBØRNSTILBUDET**

Småbørnstilbuddet er tilrettelagt således, at forældre og barn tirsdag aften kan møde op på Geelsgårdskolen i Virum, hvor de møder Småbørnstilbuddets medarbejdere. Medarbejderne har forberedt aftenens program, som er individuelt i forhold til det enkelte barns udvikling og behov. Der kan være historiefortælling, ophold i varmtvandsbassin, diverse lege osv. osv.





Hver seance optages på video. Sekvenser af hvert barn og situation klippes sammen, vises og diskuteres på forældremøderne, der holdes hver 5-6 uge. I hver situation fokuserer Småbørnstilbuddets medarbejdere på at hjælpe forældrene med at kommunikere med børnene og at se de tegn, børnene giver. Fokus er at udpege de positive situationer. Medarbejderne tager udgangspunkt i forældrenes ønsker og inddrager egne observationer og viden om det enkelte barn og samspillet.

Forældrene kommenterer på deres side hinanden og giver positiv kritik. De forældre, som har været længe i tilbuddet, er støtter for de nye.

Efter at forældrene er gået, snakker medarbejderne aftenens forløb igennem, kigger på videooptagelser, kommenterer og evaluerer børnene og de metoder, der er anvendt. På basis af evalueringen sammenstykker medarbejderne programmet til næste gang – hvilke sange, hvilke aktiviteter.

#### UDVIKLINGSPROJEKT

Småbørnstilbuddet startede som et udviklingsprojekt i starten af 1980'erne på det, der nu hedder Kirkebækskolen. Projektet handlede om elevernes identitetsudvikling herunder deres kommunikation.

Projektet viste, at udviklingen af den basale kommunikation bør være i fokus allerede fra børnene er helt små. Derfor har forældrene efterhånden fået en mere central rolle i arbejdet med børnenes kommunikation. Deres viden om barnets adfærd og reaktioner skal være grundlaget i arbejdet med småbørn.

Medarbejderne udviklede dengang en række råd og programmer til pædagogiske temaer, der er vigtige i forhold til samspillet mellem forældre og børn.

Blandt andet om synkronisering af kommunikation, om at forholde sig til barnets pauser, om at etablere en legedialog, om leg med lyd, tegn til tale etc.

*Projektet viste, at udviklingen af den basale kommunikation bør være i fokus allerede fra børnene er helt små*

Projektet viste sig så banebrydende og bæredygtigt, at det efterfølgende blev etableret som decideret tilbud i Københavns Amt og efter kommunalreformen i Region Hovedstaden. Men spørgsmålet er nu, hvor lang tid tilbuddet har tilbage.

Koordinator Anne Gleerup venter i hvert fald på Region Hovedstadens handicapafdelings endelige dom over Småbørnstilbuddet. "Hvornår lukker vi?" eller "lukker vi ikke?"



*Koncentration og samspil er to nøgleord i håndbold, og det udvikler én. Håndboldspillerne kopierer ofte de store stjerners tricks*

# Bolden og glæden har kurs lige op

*For to år siden spillede de værkstedshåndbold ligesom mange andre. Men så opstod idéen om, at de unge håndboldspillere med udviklingshandicap skulle blive en del af Skjern Håndbold. Nu har de logo på brystet, klubånd i hjertet og fødderne placeret på samme gulv som ligaspillerne – det gør det til en kæmpeoplevelse at spille håndbold*

Få professionelle håndboldspillere oplever at få strøet så mange tilråb og komplimenter ud over sig under træningen, som der lyder gennem hallen i Skjern Bank Arenaen i Skjern Kulturcenter denne tirsdag eftermiddag.

Det er nu heller ikke ligaspillerne i Skjern Håndbold, der stormer frem over hal-gulvet. Tøjet er det samme. Sporten er den samme. Kampgejsten er den samme. Men spillerne, der ivrigt spurter frem og tilbage over banen, er personer med udviklingshandicap fra Skjern, Tarm og Ringkøbing.

For to år siden tog personalet fra to forskellige dagtilbud kontakt til Skjern Håndbold for at høre, hvad de ville sige til at få en flok nye medlemmer med både et handicap og en stor portion håndboldglæde ind i klubben. Skjern Håndbold sagde "ja tak", og i dag er klubmedlemskabet og træningen på de rigtige baner i Skjern Kulturcenter blevet en uundværlig del af hverdagen for i alt 41 håndboldspillere med udviklingshandicap.

Denne tirsdag stråler håndboldglæden da også ud fra hver eneste deltager. På banen og på sidelinjen. En ung fyr med hår, der stritter vådt af sved, går hen til

træner Inger Ditlevsen, mens han griner og peger hen på sin kammerat.

- Han er lidt en bangebuds, Inger. Ude på banen griner holdkammeraten tilbage. De har åbenbart lige haft en episode, hvor kammeraten ikke gik hårdt nok til bolden. Men da et nyt angreb i det samme suser om ørerne på ham, får han hurtigt bevist, at han ikke er en bangebuds to gange i streg. I ét nu har han fået armene i vejret og er henne for at udgøre et led i opdækningen foran målet. Det virker. Bolden farer forbi målet. Sådan.

Inger Ditlevsen smiler over hele ansigtet. Hun er en af de i alt 11 trænere omkring håndboldholdet. Syv af dem har lært sig håndboldteknikkerne ved siden af deres pædagogiske uddannelse, mens fire af dem har ægte håndbolderfaring fra en tidligere karriere.

## OVERVEJELSER I KLUBBEN

Idéen om at blive en del af Skjern Håndbold opstod, da Inger Ditlevsen og

Charlotte Svarrer var til Special Olympic Invitational Games i Kina i 2006. De var taget ned med en flok håndboldspillere fra dagtilbudene Å-Centret, MSM og Struer Værkstedet, men ved mødet med de andre landes spillere og deres høje standard og ambitionsniveau, blev spiren til det lille mirakel i Skjern Kulturcenter lagt.

- Det var fantastisk at være dernede.

Og at opleve den begejstring og energi, håndbolden drev frem i deltagerne. Vi kom til at tale om, hvor herligt det kunne være at videreudvikle vores håndbold hjemme i kommunen, og efter at have talt længe frem og tilbage om det gik vi ganske enkelt i gang, siger Charlotte Svarrer.

Hverken hun eller Inger Ditlevsen havde nogen idé om, hvordan Skjern Håndbold ville reagere på deres forslag om, at spillerne med udviklingshandicap skulle bliver idrætsudøvende medlemmer af klubben – på lige fod med alle klubbens øvrige medlemmer. Det var en satsning at henvende sig. Men svaret

*- Han er lidt en bangebuds, Inger. Ude på banen griner holdkammeraten tilbage. De har åbenbart lige haft en episode, hvor kammeraten ikke gik hårdt nok til bolden*



*Sejrsfølelsen er og bliver den største, og et velplaceret mål kan ses på spillerne i op til flere minutter efter målet. Her er det Mogens, der jubler*



*Efter træningen bliver der lyttet interesseret til ligaspiller Pelle Larsens oplæg om kost. Da Pelle Larsen spørger "Hvad er sundt at spise om morgenen?", og nogle svarer "Pommes frites", bliver der straks buh'et fra nogle andre*

var, efter lidt overvejelse, et stort og imødekommende "Velkommen".  
- Der var et par overvejelser forbundet med det fra håndboldklubbens side. For eksempel har vi som personale kendskab til nogle reaktioner hos de handicappede, som andre i klubben måske kan føle sig fremmede overfor. Man kan blive forskrækket, hvis én pludselig får et epileptisk anfald. Men vi fik drøftet de ting og forklaret Skjern Håndbold, at vi selv ville tage hånd om træningen, hvis de bare stillede lokaler og klubmedlemskab til rådighed. Direktøren for håndboldklubben var

meget positiv, og vi fik lov til at sætte projektet i søen, siger Inger Ditlevsen.

#### **DET DOBBELTE MØDTE OP**

I det samme lyder der et hvin fra håndboldkampen. Charlotte og Inger retter lynhurtigt blikket ud på banen, hvor der dog ikke er noget usædvanligt at se. Hvinet var et glædesudbrud, for holdet med de sorte klub-t-shirts scorede igen. På det andet hold har spillerne en lysegrøn svedtrøje uden over klub-t-shirten, så man kan kende forskel.

- Kom så, Igor! lyder det fra tilskuer-rækkerne.

De spillere, der ikke lige er på banen, tiljubler energisk deres kammerater. På gulvet sidder to piger og snakker taktik.  
- Vi står jo tæt på hinanden, Pernille. Skal vi ikke sige, at vi snakker om det, når vi skyder? siger Karina Årup.

- Jo. Og i rigtig håndbold skifter ham, der står ude på back'en, med ham på stregen. Det gør de ovre i Tarm, siger Pernille Christiansen.

- Det gør de for at forvirre, indskyder en træner, der i det samme går forbi.

Håndboldtræningen foregår hver tirsdag klokken 15.30, og med klubtræningen er spillernes håndbold-glød bluset voldsomt op. Da Inger Ditlevsen og Charlotte Svarrer skulle fortælle klubben, hvor mange deltagere de forventede, skød de på 18-20 stykker. Men sidste år, som var samarbejds første år, var der 34 deltagere. Og i år er tallet vokset til 41.

- Det kom bag på os, at tilslutningen var så stor. Det er jo også sådan, at vi stiller krav til de unge. For at kunne være med, skal de have noget social forståelse, noget håndbold-forståelse, de skal kunne modtage en kollektiv besked, og de skal selv kunne klæde om og selv kunne komme til og fra sporten, siger Charlotte Svarrer.

#### **"JEG KENDER HALLEN"**

Spillerne betaler kontingent, ligesom alle andre betaler kontingent. Og skal holdet på en udflugt, for eksempel for at

*Pernille Christiansen er 16 år og hun "elsker håndbold"*





*Pelle Larsen, der er ligaspiller i Skjern Håndbold, kom forbi denne tirsdag eftermiddag og gav håndboldspillerne et oplæg om sund kost. – Jeg synes, det er glimrende, at klubben tager det sociale ansvar at sørge for beskæftigelsesmuligheder til alle. I Skjern handler det meget om håndbold, og mange af deltagerne er til alle kampe og går meget op i det*



overvære en udenbys håndboldkamp, splejser alle om kørselsudgifterne. Når det kommer til interne fornøjelser i klubben, har Skjern Håndbold vist sig yderst gavmild.

- Vi oplever en utrolig stor velvillighed fra Skjern Håndbold til at give noget. Spillerne skulle da have træningsdragter ligesom alle andre, mente klubben. De hjælper os med at lave sedler, når noget skal kommunikeres ud, arrangerer sociale håndboldting i hallen, og da vi på et tidspunkt var nede og spise stor middag i Skjern Kulturcenter, donerede Skjern Håndbold siddepladserne til kampen bagefter, siger Charlotte Svarrer.

Hos Skjern Håndbold fortæller kontormedarbejder Lone Vium Troelsen, at den skepsis, klubbestyrelsen havde lidt af i starten, er forsvundet som dug for solen og afløst af rendyrket glæde ved de nye, livsglade klubmedlemmer.

- Det har været kanon at få spillere med udviklingshandicap med i klubben.

*Den skepsis, klubbestyrelsen havde lidt af i starten, er forsvundet som dug for solen og afløst af rendyrket glæde ved de nye, livsglade klubmedlemmer*

Det er gode mennesker altid. Glade mennesker. De kommer ud til kampene, de spreder glæde og udgør en fantastisk trofast fanskare for vores ligaspillere.

Det er det bedste, vi har gjort, siger Lone Vium Troelsen, der jævnligt udveksler breve mellem tirsdagsspillerne og ligaspillerne.

Denne tirsdag eftermiddag har hun fået et brev af Jørn, som har skrevet til ligaspiller René Rasmussen – det er blevet en tradition som en lille

opmuntring frem mod den kommende kamp.

Håndboldspillerne fra de to bosteder er også mere end almindeligt trofaste tilskuere til ligakampene.

- Nogle af spillerne har aldrig før selv turdet tage ud og se en håndboldkamp. Nu stråler de langt væk af "Jeg er også medlem, og jeg kender hallen", og dét, plus det sociale samspil, får dem afsted til mange kampe. De er næsten helt sikre på at møde nogle andre, de kender, siger Inger Ditlevsen.

#### **ANDREAS' HOPSKUD**

Ude på banen scorer de sorte igen. Deres arme hæves over hovedet i ren sejrusrus, og armene bliver i luften hele vejen, mens de løber tilbage mod målet. Så sænker de armene. Men kun for at klaske hænder med hinanden og klappe hinanden på ryggen.

- Nej! Nej! jamrer en fyr på det lysegrønne hold.

Ved siden af ham diskuterer to andre lysegrønne mænd taktik.

- Så laver jeg den der go' e én, siger den ene.

Publikums tilråb buldrer. Det lyder højt, som et tændt publikum til en rigtig kamp, men det er faktisk bare 15-20 kammeraters input.

De lysegrønne angriber. Selvsikkert og flot. En spiller ser endda målchancen, og det er kun på grund af den effektive målmand og hans blokerende knæ, at bolden ikke flyver lige ind.

- Kom så Bø-øgh! Kom så Bø-øgh! lyder det fra publikum.

I det samme skærer halvleg-tonen gennem rummet. DUUUUUT. Kampen er slut. En lysegrøn kvinde tager hænderne op til ansigtet. Man kan se, at hun tænker "Åh nej".

- Vi-iii vaa-aandt! synger to fyre på det sorte hold.

**ANNONCE**



Det er om at være vågen som målmand, men enkelte bolde klare Kenneth med en hurtig hånd



Spillerne udvikler sig meget under træningen. Overraskende mange er hurtigt rykket op fra C-holdet til B- og A-holdet. På billedet ses Ulrik i aktion

*Jeg er rigtig glad for at gå til håndbold, og det er godt for kroppen at have en sport og bevæge sig. Jeg løber altid hurtigt op til stregen og håber, nogen vil skyde til mig*

Spillerne er delt ind i et A-, B- og C-hold, hvor A-holdet er spillerne med flest håndboldfærdigheder. På vej hen til den fælles udstrækning fortæller fire af spillerne om, hvordan håndbolden tirsdag eftermiddag har givet dem en udfordring.

- Jeg er kommet i bedre form, så jeg kan mærke, at jeg ikke bliver så hurtigt forpustet mere. Det sværeste er at score mål, men løbe det er jeg god til, siger 18-årige Anders Riis.

- For mig er det sværeste at dække op for en modstander, men jeg er blevet bedre til det, siger 18-årige Jan Kristensen.

Jan Grønberg har fået en skade efter at være vredet om, men han møder alligevel op for at opmuntre sit hold. Også Marc Ryan Hansen og Andreas T. Jensen, begge 19 år, ser hensynet til holdet som noget vigtigt:

- Jeg var på A-holdet sidste år, men er på B-holdet nu. De manglede en til at fortælle B-holdet, hvad man skal gøre, og det er jeg blevet valgt til. Noget af det, jeg lærer dem, er at lave hopskud, hvor man hopper, mens man skyder, siger Andreas T. Jensen.

#### DRØMMEN OM ET LANDSHOLD

16-årige Pernille Christiansen er begejstret for de veninder, hun har fået

gennem håndbold:

- Malene og Karina har jeg mødt gennem træningen, så det er dejligt. Jeg er rigtig glad for at gå til håndbold, og det er godt for kroppen at have en sport og bevæge sig. Jeg løber altid hurtigt op til stregen og håber, nogen vil skyde til mig. Efter træningen er jeg træt. Men min familie vil så gerne have, at jeg lige smutter i bad, ler hun.

Skjern er ikke det eneste sted, som har startet et givtigt samarbejde med den lokale håndboldklub. Flere steder i Nordvestjylland, blandt andet i Lemvig, Holstebro, Struer og Skive, er forskellige niveauer af klubsamarbejder startet op. I Skjern håber Inger Ditlevsen og Charlotte Svarrer, at deres succesfulde model kan blive spredt til andre områder.

- Dansk Handicap Idræts-Forbund og Dansk Håndboldforbund er med i vores håndboldprojekt, og i og med at de er engagerede, håber vi på, at det kan sprede sig til at blive et initiativ på landsplan. Det må gerne blive sådan, at

vi en dag kan udtage et landshold, siger Inger Ditlevsen.

- Ja, og vi tager gerne rundt til andre kommuner, der overvejer at kaste sig ud i det samme. Vi har jo vores projektbeskrivelser med de

forskellige steps, som andre meget gerne må få, og så har vi jo vores egne erfaringer, siger Charlotte Svarrer.

De drømmer også om at, der kommer en række lignende klubhold, så man bedre kan arrangere turneringer. I dag lykkes det af og til at holde en mindre turnering med et af nabokommunernes hold, og den holdånd, der skal til for at møde modstandere med fuld styrke, trives i hvert fald allerede i bedste velgående i Skjern.

- Det er sjovt, for det er pludselig blevet svært for dem at spille mod hinanden til vores almindelige værkstedshåndbold i Å-Centret. Så er de pludselig bange for at komme til at skade hinanden under kampen, for alle skal jo være klar til næste rigtige kamp. Det er omsorg og empati på et lidt større plan, smiler Charlotte Svarrer.

**ANNONCE**



## Inklusion frem for eksklusion

**Udviklingshæmmede har rettigheder som alle andre som arbejdstagere, uanset om de arbejder i et job med løntilskud eller på et beskyttet værksted. Men det er langt fra altid, at arbejdsgiverne lever op til det**



AF JOHNNY KOLD,  
NÆSTFORMAND I ULF

Et stadig større antal udviklingshæmmede kommer i disse år ud i enten job med løntilskud eller i jobs på ordinære vilkår til en trods alt hæderlig løn. De er tilmed sikret minimum en årlig lønstigning på

lige fod med ansatte på det ordinære arbejdsmarked.

Tilbage sidder en gruppe mennesker, hvis funktionsniveau er på et sådan niveau, at deres eneste mulighed er beskæftigelse på et beskyttet værksted. En række kommuner har ikke selv beskyttede beskæftigelsestilbud til udviklingshæmmede og må derfor betale sig fra det i andre kommuner.

Imidlertid har tendensen i de senere år været, at når pengene fosser ud af kommunekassen til dyre tribuner og lysanlæg på kommunernes idrætsanlæg, så skal de hentes ind igen andre steder; og her er den svageste gruppe af udviklingshæmmede desværre blevet lette ofre. De er i mange tilfælde ikke selv i stand til at sige fra og tale deres egen sag, og de bliver derfor lette ofre, når

sparekniven svinges ude i kommunerne eller regionerne.

Sparekniven er blevet brugt så voldsomt, at en anseelig del af medarbejderne på de beskyttede værksteder får et underskud på lønsedlen, når buskortet er betalt, og det kan ærlig talt ikke være rimeligt. Ingen forventer, at vi ligefrem bliver stenrige af at gå på arbejde, men hvis der er underskud på lønsedlen hver måned, når skat, arbejdsmarkedsbidrag mv. er trukket fra, så er der efter min mening noget gruelig galt.

I det nu nedlagte Sønderjyllands Amt præsterede man i 1999 at reducere brugernes i forvejen usle løn med mere end en fjerdedel som et led i amtets besparelser. Hvor mange andre såkaldt normale mennesker ville i fuld alvor finde sig i den behandling?

Kommunerne hævder, at de er parate til at overtage forpligtelserne med

borgere på de beskyttede værksteder, men så må de ved gud begynde at leve op til det ansvar, som de selv har sagt ja til at påtage sig.

For den forholdsvis lille gruppe af udviklingshæmmede, der er i stand til at varetage et skånejob på en offentlig eller privat arbejdsplads, er lovgivningen

meget klar. Her er kommunen forpligtet til at foretage minimum en årlig opfølgning på ansættelsesforholdet. Sandheden er imidlertid, at langt fra alle kommuner lever op til denne forpligtigelse, og jeg har på min egen krop oplevet, hvor galt det kan gå, hvis ikke der med jævne mellemrum bliver ført tilsyn med ansættelsen. Jeg arbejdede på daværende tidspunkt (2001) som cafémedarbejder i et fritidstilbud på det gamle Ebberødgård, hvor det med selvbestemmelsesretten nærmest ikke eksisterede. Ansættelsesforholdet gik fuldkommen i hårdknude, hvilket

kommunen først blev opmærksom på, da løbet var kørt. Heldigvis er jeg i dag ansat på en arbejdsplads, hvor man er langt mere opmærksom på den side af sagen.

Her bliver man regnet som en del af medarbejdergruppen og deltager i øvrigt på lige fod med dem, der ellers er ansat i på arbejdspladsen,

i alle sociale arrangementer. Tilmed er man tilknyttet en fast kontaktkollega, der sørger for, at kollegaerne ikke bare smider opgaver hen til en i hobetal, en hjælp og sikkerhed der har skabt mere tryghed. Det tog tid at vænne sig til, at tingene kan være anderledes, men jeg er her knapt syv år efter glad for, at jeg tog "springet" og skiftede job.

**Når pengene fosser ud af kommunekassen til dyre tribuner og lysanlæg på kommunernes idrætsanlæg, så skal de hentes ind igen andre steder; og her er den svageste gruppe af udviklingshæmmede desværre blevet lette ofre**

# Investeringerne på handicapområdet historisk lave

*Er handicapområdet et belejligt sted at spare? I hvert fald er antallet af kroner, der bruges på nye boliger og hjælpemidler, helt i bund. Det viser ny undersøgelse*

Investeringer på handicapområdet er faldet drastisk siden 2001. Det viser en undersøgelse, som Arbejderbevægelsens Erhvervsråd har lavet på baggrund af tal fra Finansministeriet. De offentlige investeringer på handicapområdet er således faldet med 300 millioner kroner fra 2001-2007 og udgør nu kun en tredjedel af niveauet fra 2001. I 2001 blev der foretaget offentlige investeringer på handicapområdet for 481 millioner kroner. I 2007 var det tal faldet til 167 millioner kroner – begge tal i 2007-priser.

Med offentlige investeringer menes blandt andet botilbud til udviklingshæmmede og fysisk handicappede, døgninstitutioner for børn og unge, botilbud til sindslidende, hjælpemidler etc. Botilbud til udviklingshæmmede og fysisk handicappede udgør langt den største udgiftspost nemlig 44,6 procent, mens hjælpemidler blot udgør 5 procent.

Set i forhold til den foregående seksårsperiode er der tale om en markant udvikling. For fra 1995-2001 steg de offentlige investeringer på

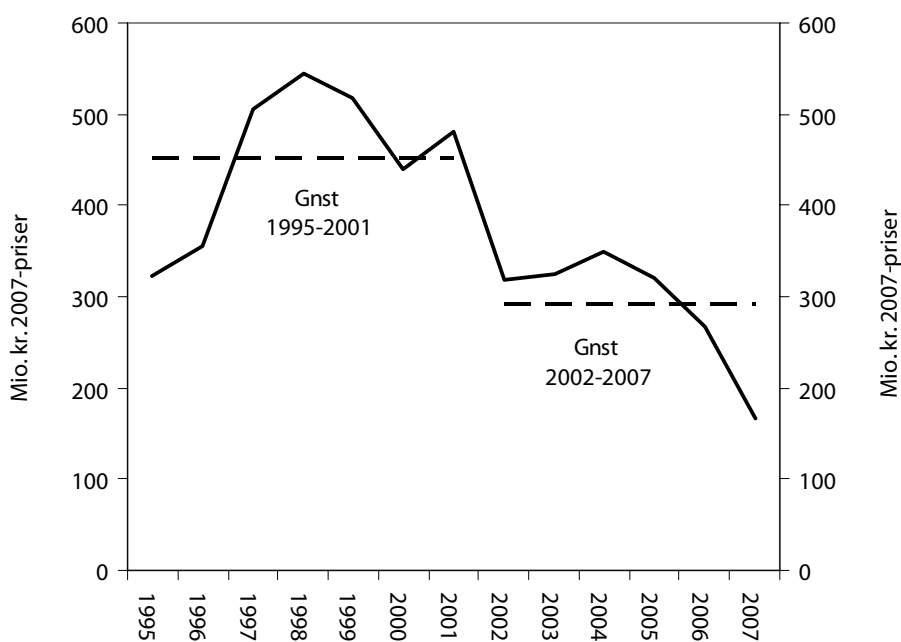
handicapområdet med 160 millioner kroner – se figur 1 (i 2007-priser).

## **BEHOVET HAR VEL IKKE PLUDELIG ÆNDRET SIG!**

Desværre er det ikke muligt at parre de økonomiske tal fra AErådets undersøgelse med eksempelvis udviklingen i ventelisterne år for år for botilbud. For det første har kommunalreformen flyttet de kommunale grænser på en måde, der gør det umuligt at lave sammenligninger over tid for enkelte kommuner. For det andet er ventelisteområdet et gråt marked. Der er ingen fælles standarder, som kan gøre ventelisterne sammenlignelige.

Det pointerer Roger Buch, lektor på Journalisthøjskolen og ekspert i kommunale forhold, også, da LEV-bladet beder ham om en forklaring på AErådets opsigtsvækkende tal:

- Der er forskellige usikkerhedsmomenter, fordi der er sket nogle store omvæltninger i de seneste år med amternes nedlæggelse. Deres tilbud er overtaget af kommuner og regioner med kommunerne som dem, der har overtaget det meste.



Figur 1. Realvækst i investeringer på handicap/udsatteområdet 1995-2007. Mio. kr. i 2007-priser. Anm.: Før 2007 indregnes både kommuners og amters investeringer. I 2007 er kun indregnet kommunernes investeringer. Kilde: AErådet.

- Men hvis jeg alligevel skal sige noget ud fra disse tal, så er udviklingen jo umiddelbart overraskende, for behovet er vel ikke pludselig ændret så drastisk. Det er der intet, der taler for. Men samtidig ved vi, at kommunerne er i en trængt økonomisk situation. Mange steder leder man efter steder at spare. Og her kan handicappede godt være en lidt usynlig målgruppe. De tropper ikke op og demonstrerer på rådhuspladsen. Og så er det jo mindre synligt at holde igen med investeringer i for eksempel boliger end at lukke en skole. I sidste tilfælde tager man noget fra nogen, det gør man ikke på samme måde, når man holder igen med investeringer.

**Udviklingen er jo umiddelbart overraskende, for behovet er vel ikke pludselig ændret så drastisk**

#### KOMMUNER OVERTRÆDER LOVGIVNINGEN

I LEV overrasker analysen fra AErådet dog ikke. Politisk konsulent Sandy Brinck siger:

- Opgørelsen bekræfter det billede, jeg har på baggrund af henvendelser fra medlemmer og kreds-

formænd. Der bliver virkelig skåret ind til benet og i ganske mange tilfælde må vi gøre opmærksom på, at det, kommunen er i gang med, er i strid med lovgivningen. For eksempel tror forvaltningerne derude, at

man kan fratage ydelser for hele grupper på én gang og uden begrundelse. Næ nej, den går ikke. Der skal ligge en ny visitation for hver enkelt borger, og der skal i den visitation argumenteres med faglige og saglige grunde til, at borgeren nu ikke har brug for dette eller hint.

- Til min store overraskelse har accepten af, at kommunerne har en stram økonomi bevæget sig helt ind i klage-

organerne. En sagsbehandler ved et af de sociale nævn svarede forleden på et af mine klagepunkter, "at det har kommunen jo ikke råd til". Jeg havde nær tabt telefonrøret. Skulle klageinstanserne ikke være borgernes uvildige instans til afprøvning af, om kommunen overholder loven?



*Der er ikke mange tilbud og meget informationsmateriale om, hvad det vil sige at være søskende til en person med udviklingshæmning. Men nu er der kommet en film om netop denne problematik – en fremragende film, mener anmelderen*



ANMELDELSE

# Så himmelsk anderledes

AF PIA SCHMIDT, LEV KALUNDBORG, INITIATIV-TAGER TIL SØSKENDEGRUPPER I KALUNDBORG ■

Når et barn kommer til verden, er det en stor omvæltning for hele familien – mor, far og eventuelle søskende. Hvis ønskebarnet viser sig at være udviklingshæmmet, er omvæltningen endnu større.

I nogle tilfælde tilbydes støtte til forældre, der får et barn med udviklingshæmning – i andre tilfælde er det op til forældrene selv at opsøge denne støtte.

Anderledes stiller det sig med børn og unge med udviklingshæmmede søskende. Her gives stort set ingen tilbud, og det er begrænset, hvad der findes af oplysningsmateriale, der belyser, hvad det betyder at få en søskende med udviklingshæmning.

Filmen "Så himmelsk anderledes" yder et værdifuldt bidrag til belysning af denne problematik. Den er påtrængende i sin nænsomme ærlighed og vedkommende i sin beskrivelse af, hvad det betyder at have en udviklingshæmmed lillebror. En af filmens forcer er, at der ikke sættes diagnose på lillebrorens handicap; det betyder, at vi alle sammen kan genkende vores børn i såvel søsteren som i broren. En anden force er, at både søster og forældre bliver hørt og set.

I "Så himmelsk anderledes" møder vi den 12-årige pige, som går i 5. klasse.

Hendes lillebror er fem år yngre kronologisk, men langt yngre funktionsmæssigt. Pigens forældre insisterer på, at alle familiens medlemmer deltager i alle aktiviteter. Konsekvensen af dette – forståelige - ønske om, at alle kan inkluderes i alle sammenhænge, betales i høj grad af datteren; hun elsker sin lillebror betingelsesløst samtidig med, at hun i nogen sammenhænge ønsker ham hen, hvor peberet gror. Og så alligevel ikke. Pigen udviser stor loyalitet over for både forældre og lillebror. Hun tilsidesætter sine egne behov, hvis hun ikke bliver hørt, når hun forsøger at sige fra – at få sine forældres udelte opmærksomhed. Filmens omdrejningspunkt er datterens afslutningsfest efter 5. klasse. Pigens mor har tilbudt, at festen kan finde sted hjemme hos dem, og moren går ud fra, at søsteren er indforstået med, at lillebroren skal deltage, ligesom han deltager i fløjtekoncerter og alle andre aktiviteter.

Filmen virker ærlig og autentisk; der bliver ikke stukket noget under stolen. Forældre og datter viser stort mod og overskud ved at deltage i en film om så følsomt et emne. Efter at have set filmen sad jeg tilbage med en varm følelse af sympati for såvel forældre som datter, men tænkte, at denne datter i høj grad har brug for et frirum – en søskendegruppe – hvor hun sammen med ligesindede kan komme frem med sine tanker, bekymringer, vrede, sorger og glæder.

Filmen er med svensk tale og danske undertekster. Dette, samt emnet gør, at jeg mener, at målgruppen er søskende i aldersgruppen 10+ og deres forældre.

Desuden er filmen velegnet til visning for alle med interesse for mennesker med udviklingshæmning og deres pårørende; sundhedsfagligt personale, sagsbehandlere, pædagoger mfl. Filmen er i sin form debatskabende, så den er oplagt at vise på konferencer, aftenmøder, personalemøder mv.

Jeg kan varmt anbefale filmen.

## SÅ HIMMELSK ANDERLEDES

Instruktion: René Bo Hansen – Manus: René Bo Hansen & Katarina Boberg - Producent: Pimento Film 2008. – Medvirkende: Familien Boberg - Støttet af bl.a.: Det danske Filminstitut, Det svenske Filminstitut, Svensk TV1, Jascha Fonden – Filmen foreligger i en undervisningsversion på 45 min. samt en TV-version baseret på afsnit.

Så himmelsk anderledes kan købes via filmens hjemmeside [www.nordstjernefilm.dk](http://www.nordstjernefilm.dk) samt via mail: [Stjernefilm@mail.tele.dk](mailto:Stjernefilm@mail.tele.dk). Fra 1. 2. 2009 kan filmen også ses via abonnement på [www.filmstriben.dk](http://www.filmstriben.dk)  
Undervisningsmateriale: I løbet af foråret 2009 vil dette blive lagt ud på [www.nordstjernefilm.dk](http://www.nordstjernefilm.dk) som et fælles skandinavisk initiativ omkring børn i ramte familier.

**ANNONCE**

# Udviklingshæmning & psykiatri

## LAD OS DELE VORE ERFARINGER

*Temadag den 19. januar  
2009 om den konkrete  
indsats over for mennesker  
med udviklingshæmning*



Mange mennesker er dagligt optaget af tanker og følelser knyttet til mennesker med udviklingshæmning.

Forældre oplever deres barns livsvilkår, oplevelser, følelser og tanker, der afføder glæder, sorg og refleksioner. Og fag- og personalegrupper gør i hverdagen landet over en indsats inden for deres fagområde for at skabe bedre livsbetingelser for medmennesker med udviklingshæmning.

Temadagen den 19. januar er en invitation til forældre, søskende, pårørende, politikere, fag- og personalegrupper, studerende og interesserede om at deltage i en erfaringsudveksling med fokus på den konkrete indsats målrettet medmennesker med udviklingshæmning.

- 3-årige Laurits' mor, Kikki Gyldenvang Steffensen, fortæller om at være mor, oplevelser under graviditeten, undersøgelserne, fødslen og den første tid med en søn med Downs syndrom.
- Overlæge Steen Herte, Rigshospitalet fortæller om arbejdet med at stille diagnosen og formidlingen af denne.
- Privatpraktiserende psykolog Søren Morild fortæller om de forskellige former for intelligens som grundlag for en pædagogisk indsats samt den daglige relation.
- Overlæge Ole Sylvester Jørgensen, Psykiatrisk Center Bispebjerg fortæller om erfaringer med autisme og udviklingshæmning.
- Den pædagogiske indsats beskrives såvel i forhold til førskolealderen, skole og ungdomsårene samt voksenlivet.
- Overlæge Kurt Sørensen og medarbejdere fra Center for Oligofrenipsykiatri fortæller om erfaringer med angst og udviklingshæmning.
- Samfundets og lovgivningens muligheder for at støtte familien og personen med udviklingshæmning.

Der vil i dagens løb være mulighed for at dele erfaringer, skabe nye relationer og kontakter, samt at stille spørgsmål til oplægsholderne.

For at så mange som muligt skal have mulighed for at deltage, er deltagerprisen sat til kr. 450,- incl. frokost og kaffe. Studerende ved relevante uddannelsessteder, der tilmelder sig i grupper á minimum fire personer, vil opnå studenterpris kr. 250,- pr. person. Deltagerbevis kan udfærdiges til interesserede studerende, fag- og personalegrupper, samt som dokumentation til forældre, der søger støtte til arrangementet gennem de respektive kommuner.

Temadagen finder sted i Vanløse kulturhus, Frode Jakobsens Plads 4, 2720 Vanløse. Arrangører af dagen er Psykiatriden og Landsforeningen LEV.

Med et ønske om, at vi ses til en god og givende dag med fokus på en vigtig sag!

**Tilmelding på tlf. 3929 3909 eller mail: [pf@psykiatriden.dk](mailto:pf@psykiatriden.dk)**

**ANNONCE**





# LEVs fritidshuse og ferielejre 2009

## JERUP, NORDJYLLAND

Sammenslutningen af forældre til handicappede børns sommerhus i Jerup.

Sammenslutningen blev stiftet i 1970 af en kreds af forældre i Frederikshavn. I 1978 indviede Sammenslutningen – som et af sine initiativer – et fritidscenter for sine medlemmer og ligestillede i resten af landet. Huset, der er på 154 m<sup>2</sup>, ligger på en 8500 m<sup>2</sup> stor grund og indeholder stor stue med brændeovn, køkken og to soveafdelinger, hver med to værelser. Der er i alt 12 sovepladser inklusiv fire hospitalsenge. Huset er indrettet handicapvenligt med brede døre og specialindrettet køkken og badeværelse. Beliggenheden er i landzone, omgivet af marker, skov og hede, cirka 11 kilometer nord for Frederikshavn. Til nærmeste strand er der tre kilometer. Stranden er rigtig børnevenlig, uden strøm og huller. Nærmeste indkøbsmulighed er Jerup cirka tre kilometer fra huset.

Opvarmning er el. Der er bestik og sengetøj, men sengelinned, håndklæder og viskestykker skal medbringes.

### Henvendelse til:

Asger og Sonja Larsen, tlf. 9848 1670,  
email: asgerlarsen@12move.dk.

Læs i øvrigt mere på hjemmesiden [www.tols-have.dk](http://www.tols-have.dk)

## LØNNE VED VESTERHAVET

### Sommerhus i feriecenteret Seawest i Lønne ved Vesterhavet

Huset er på 84 m<sup>2</sup> med plads til 8 personer fordelt på 3 soveværelser + hems. Det er del af feriecenteret Seawest, beliggende ved Nr. Nebel, kun 5 km fra Nymindegab. Feriecenteret indeholder subtropisk badeland, hoppe-loppeland, indendørs minigolf, bowling og meget mere. Adgang til badelandet er gratis for husets lejere.

Huset er helt nyt – bygget i 2006 – og har bl.a. spabad, vaskemaskine, opvaskemaskine, TV/dvd og internetadgang (ADSL).

Af hensyn til lejere med astma og allergi er det ikke tilladt at medbringe husdyr eller at ryge i huset.

### Henvendelse til:

John Thomhav, tlf. 2014 1154,  
e-mail: sommerhus@abht.dk

På <http://kolding.lev.dk> kan du se de aktuelle informationer om priser og ledige datoer.

**Vil du se mere om feriecenteret og de muligheder området byder på, så kig forbi [www.seawest.dk](http://www.seawest.dk)**



## HALS, NORDJYLLAND

LEVs sommerhus på ca. 250 m<sup>2</sup> ligger i et attraktivt ferieområde på en dejlig naturgrund i rolige omgivelser. Huset er helt igennem handicapegnet og indrettet med 17 soveværelser fordelt på seks værelser med 2,3 og 4-senge. På to værelser findes el-plejeseng.

Desuden er huset indrettet med mobil lift, baderum/toiletter med el-plejebriks, handikaptoilet og badestol. Huset er rigt udstyret med TV/video/DVD, radio båndoptager/CD, vaskemaskine, tørretumbler, opvaskemaskine, kaffemaskine, blender med videre.

Der findes dyner og puder i huset, men sengelinned skal medbringes.

Ophold kan nydes indendørs i den hyggelige stue eller ude på de omkringliggende terrasser med borde og bænke. Der er opsat et stort nyt gyngestativ med to gynger samt redegynge ved huset. Ligeledes er der en stor sandkasse ved terrassen.

Tennis, golf, ridning, fiskeri og minigolf hører blandt områdets mange aktivitetsmuligheder, ligesom den hyggelige havn i Hals altid er et besøg værd. På [www.nordjylland.lev.dk](http://www.nordjylland.lev.dk) kan du se billeder fra huset og hvilke uger huset er ledigt.

**Priserne er pr. uge inkl. obligatorisk rengøring, gældende i 2009:**

Sæson	Ugenumre	Pris pr. uge
A	24-33	5.500
B	20-23, 34-37, 42	4.800
C	12-19, 38-41, 43	4.000

Huset udlejes på ugebasis i ugerne 12-43 inkl. Elforbrug 2,50 Kr/KWh afregnes kontant ved afrejse.

### Henvendelse til:

Jan og Annette Andreasen,  
tlf. 9814 4714 efter kl. 16 og i weekender,  
e-mail: [andreasen@home1.gvdnet.dk](mailto:andreasen@home1.gvdnet.dk)

## STRANDHUSET, VIG LYNG



Cirka en times kørsel fra København på Vig Lyng i det skønne Odsherred ligger Strandhuset blot få hundrede meter fra vandet. Huset er på 146 m<sup>2</sup> og indeholder stue, åbent køkken, tre badeværelser, syv værelser, alkove samt garderobeniche – der er i alt 12 sovepladser i huset. Badeværelserne er specielt indrettede for handicappede og dørene i huset er ekstra brede.

### Henvendelse om leje til:

Dansommer på [www.dansommer.dk](http://www.dansommer.dk) eller tlf. 8617 6122.  
Oplys katalognummer/husnummer: F3115.

## MARIELYST, SYDFALSTER

Fritidshuset er på 124 m<sup>2</sup> på en 1310 m<sup>2</sup> stor naturgrund i et attraktivt sommerhusområde tæt på Sommerland Falster, 500 meter til købmand og restaurant, 700 meter til strand med handicaprampe i nærheden. Huset er helt indrettet til kørestole og indeholder en stor stue, fire værelser med otte senge, heraf fire plejesenge og sengeheste til to andre senge, personlift, fuldt moderne køkken, specialindrettet badeværelse, toilet, vaskemaskine, tørretumbler, tv, video, radio, cd-afspiller og telefon. Mange udflugtsmuligheder.

### Henvendelse til:

Kirsten Danelby på tlf. 5485 4401.

**ANNONCE**



AF LASSE RYDBERG ■ FOTO LASSE RYDBERG

# På hesten forsvinder handicappet

*Heste kan blive en bedste ven. Men ridning for mennesker med udviklingshæmning kan også være både en opdragende og behandlende fritidsbeskæftigelse*



*Meget hurtigt oplever jeg, at jeg har bevæget mig ind i et felt, der ikke kun handler om en sjov fritidsbeskæftigelse, men som også er et tilbud, der rækker meget længere end at ride lidt rundt i naturen*

Fritidsklubben LAVUK er en mangfoldighed af tilbud til unge, et sted hvor en selvstændig ungdomskultur blandt handicappede har kunnet udvikle sig. I årevis har ridning været blandt de mange tilbud.

Jeg møder tilfældigt LAVUKs leder John Colerick, og han fortæller, at han er bekymret for, om klubbens rideaktivitet kan bevares, for en af de rideskoler, man benytter, skal sælges. Og som den iværksætter han er, drøfter vi køb og drift af en rideskole. Hans bekymring gør mig faktisk nysgerrig: Hvorfor bekymre sig så meget og investere så meget energi i, om nogle unge får mulighed for at ride? Så det vil jeg undersøge nærmere.

#### **PÅ VEJ TIL RIDNING ELLER NOGET SÆRLIGT**

Jeg møder på LAVUK, der ligger på det ydre Østerbro i København, på en styrtende regnvejrsdag, klar til at tage med et hold til ridning. Jeg er lidt skeptisk, for nok er det for mange en god fritidsinteresse, ja, for nogle en besættelse, men hvad kan ridning være

så godt for, at det er så bekymrende, at en rideaktivitet måske ikke kan bevares? Jeg mener, der er jo masser af andre aktivitetsmuligheder på LAVUK.

Rideholdets faste medarbejdere, Grethe Kristoffersen, Lorraine Bourbon og Bo Nielsen, modtager mig med en kop kaffe. Mens de forbereder afgang, sætter de mig ind i, hvad det egentlig handler om. Meget hurtigt oplever jeg, at jeg har bevæget mig ind i et felt, der ikke kun handler om en sjov fritidsbeskæftigelse, men som også er et tilbud, der rækker meget længere end at ride lidt rundt i naturen.

Rideholdets medlemmer er alle voksne, men stadig unge. De kommer fra deres daglige beskæftigelse eller undervisning og klæder sig om til en lang eftermiddag med ridning i skoven. Imens fortæller Grethe Kristoffersen og Bo Nielsen, i ren galop om, hvad ridning egentlig er. Nok er det et af klubbens mange tilbud

til de unge, det er sjovt, hyggeligt og udfordrende, som mange af aktiviteterne i klubben er. Men ridningen rummer nogle helt særlige udfordringer,

der er svære at etablere på anden måde. Det er det, jeg vil gå på opdagelse i, for at se, om jeg kan finde det helt særlige.

#### **HJEMME PÅ RIDESKOLEN**

"Rideskolen hos Arne og Gitte", er som navnet måske fortæller, et hjemligt sted uden forventning om det smarte og sofistikerede, der kan knytte sig til ridning. Her færdes man naturligt hjemmefrem og må selv klare alle opgaver, hvis man vil op på hesten og ud i skoven. Rideskolen ligger i en stor ældre bondegård lidt uden for Farum by, omkranset af store marker og hestefolde og med en fredskov som genbo.

Cirka 50 islænder-hestene står med rumpen mod den piskende regn og mod os, der kommer kørende. De bor på markerne hele året, ikke noget med



flotte stalde og andre hestebehagelige foranstaltninger. Denne hesterace lever ganske enkelt sådan.

Rideholdet, der normalt er på syv personer (i dag er der kun seks), stiger ud af bussen. Måltidet finder de alle seletøjet frem og fylder hver et ædetrug med hesteslik. Så går de hver i sær ud på marken, hvor alle heste møder dem med rumpen til. Forinden har de af Arne fået at vide, hvilken hest der er tildelt dem i dag. Ikke overraskende er det den eller en af dem, de kender.

Hvordan finder de deres hest, tænker jeg, for jeg kan stort set ikke se forskel på dem, og der hænger absolut ikke navneskilte på dem. Da Alexander træder ud på marken, er der pludselig en hest, som vender sig om og lunter hen imod ham. Det er Safir. Camilla finder sin Blær, Ida sin Röskur, Louise sin Skjoldür, Maja sin Faxi og endelig Sabine sin Austri. De får alle sat hovedtøj på dem. Hvordan det går til, ved jeg ikke, men det går hurtigt. Alle heste guffer hesteslikken i sig, mens de strigles.

Islænderne er så trygge med disse unge, at de kan overlades til sig selv og lidt vildtvoksende græs, mens der hentes jern til brug for rensning af hestesko for sten og mudder.

Snart står der ni heste ved bommene i den lille gård, hvor hestene opsadles. Alle rytterne må klare det hele selv. Kun når det handler om sikkerhed, træder medarbejderne til og undersøger, om sadlen sidder rigtigt på hesten, at selerne er spændt forsvarligt, og stighbøjlen sidder der, hvor man lettest kan få fødderne fri, hvis man skulle blive sat af hesten.

#### **DISCIPLIN OG LIGEVÆRD**

Ridning er disciplin, opdager jeg. Man foretager sig intet, før alle er færdige. Der er masser af regler for, hvordan man rider og hvilken rækkefølge i dag (ikke den samme hver gang). Ridning er at indordne sig og orientere sig om

de andre, om ridemåde, om landskabet og om, hvordan hesten har det. Det var det, jeg så, og der er sikkert meget mere, hver enkelt rytter skal være opmærksom på. Det er en god øvelse for mange, der har problemer med at agere socialt, og jeg oplever meget stærkt, hvordan dem med særlige opmærksomhedsforstyrrelser eller med en autismediagnose faktisk fungerer helt normalt.

Det slår mig, at det er som om, deres handicap forsvinder oppe på hesten, og da de møder en gruppe kvindelige ryttere, er der for mig ikke forskel, her mødes man i ligeværd og respekt.

Man går i en række efter hinanden ud ad markvejen mod skoven. Først inde i skoven sætter man sig på hesten, og da alle sidder klar i den rækkefølge, der er bestemt, rider man i læ af træerne ind i skoven, en tur på en time.

*Islænderne er så trygge med disse unge, at de kan overlades til sig selv og lidt vildtvoksende græs*

## Tølt og flyvende pas

Med islandske heste lærer man at ride med dens særlige gangart, hvor man ikke mærker den gyngende gang, der er karakteristisk for ridning med andre heste. Denne gangart kaldes tølt. Holdet i denne artikel rider ikke kun tølt, men også flyvende pas, der er det, som alle kan se, når en islænderhest nærmest svæver over jorden. Og så kan hestene naturligvis også være så normale, at de kan skridt, trav og galop. – En særlig hest til særlige personer.

Ridning er ikke gratis. Medlemmerne betaler 375 kr. pr. måned. Enkelte medlemmer kan på grund af særlige forhold søge om dækning af udgiften af kommunen. Der tilbydes rideferie i sommerperioden. Det er en stor succes.



Dagene i skoven finder sted hver uge hele året rundt. Rytterne bliver fortrolige med årets gang, lærer sig naturens forandringer. Selv om alle siger, "når vi er ude at ride, så regner det ikke", så gælder det ikke denne dag. Det driver så vådt, at jeg tænker på søheste.

### HESTEN MIN VEN OG GANG PÅ JORDEN

Det er deres hest, de kender den, og gensynet er gensidigt. En lærer beskriver elevernes forhold til hestene således: "De snakker med den, kan fortælle den en skrøne, ja, hvad som helst. Den står der bare og vipper med ørene – det er deres hest, og den stiller ikke dumme spørgsmål".

Det betyder noget for ens selvopfattelse at kunne styre det store dyr. Og når man sidder på den, er man et med en bevægelse, der sker i et samspil.

Bo Nielsen fortæller, at en hests skelet er meget lig med det menneskelige skelet. Ved at sidde på en hest, der går i skridt, overføres bevægelser til rytteren, som

når vi går. Er man fysisk handicappet, kan man få den der fornemmelse af, hvad det vil sige at være gående. Alle tre medarbejdere, der alle har arbejdet med ridning i årevis, har oplevet multi-handicappede, der lever et liv i isolation, få et nyt og særlig glimt i øjet på en hest. De får et nyt nærvær, der opleves som om, at der endelig kom hul igennem. Det er en meget stor oplevelse at få, og det viser, hvad samvær med heste og ridning kan gøre.

For nogle mennesker med udviklingshæmning er verden ret kaotisk, men så snart de er på rideskolen, er verden kommet i orden. De ved, hvad de skal, de kan overskue meget mere, end de plejer. En rideskole er, undskyld mig udtrykket, forudsigelig, selv om man kan grue for, hvad der kan ske. For netop forudsigeligheden kan gøre, at det ikke sker.

### AT MØDES I NÆRVÆR

Hjemme fra skoven kender alle deres opgave. Hesten skal sadles af, den skal strigles, have lov til at gnave af det

regnsaftige græs og føres til marken med klap og kæl og fortællingen om: På gensyn.

I et hjørne i stalden mødes de unge ryttere, nyder den medbragte varme kaffe efter den regnkolde tur i skoven, spiser mariekiks og snakker sammen, som om de har glemt handicappet på jorden. Det er et afslappet nærvær med godt gehør for hinanden, den nærende samtale, når noget er gået godt mellem mennesker, som hver især og sammen er udfordret og har gennemført det.

### REFLEKSION: RIDESKOLE SOM BO- OG ARBEJDSSTED

Jeg må indrømme, at jeg kan se mulighederne med ridning for mange med handicap. Tænk hvis "Rideskolen hos Arne og Gitte" kan blive et arbejds- og bosted – eller bare i det små et praktiksted og arbejdssted for mennesker med handicap. Når man alligevel skal etablere bosteder og tænke i nye former for beskæftigelse, må sådan en idé da skulle medtænkes og forsøges.

**ANNONCE**



## Kampagne for bedre kendskab til handicappedes rettigheder

Af Karen Jespersen (V) velfærdsminister



Lige ret. Det er nøgleordet også for mennesker med handicap. Og derfor skal alle uanset handicap kende deres rettigheder. Derfor har partierne bag satspuljeaftalen og jeg næste år sat to millioner kroner af til oplysning om FNs handicapkonvention. Den underskrev Danmark den 30. marts 2007, og den planlægges at træde i kraft i Danmark i første halvår af 2009.

Jeg ser frem til, at konventionen bliver ratificeret og mennesker med handicap dermed får styrket deres rettigheder. At være handicappet må ikke udelukke, at man deltager i samfundslivet på lige fod med andre mennesker. Derfor vil vi nu også arbejde på at øge kendskabet til konventionen.

Konventionen består af en række rettigheder for personer med handicap.

Der skal nu laves en letlæselig udgave af Handicapkonventionen til brug for personer, der er udviklingshæmmede. Desuden kommer der materiale om konventionen på braille – punktskrift for blinde og svagtseende. Det er også tanken, at konventionens indhold skal ud på andre medier end det skrevne.

*Jeg ser frem til, at konventionen bliver ratificeret og mennesker med handicap dermed får styrket deres rettigheder*

## Nye boliger forhindrer ikke ”opbevaring”

*Kommentar til artikel i LEV nr. 6 om de nybyggede boliger i Rosenkildeparken, Slagelse*

Af Kirsten Kroon, værge og mor til fraflyttet beboer

Det er jo fint at læse om Slagelse Kommunes nybyggede boliger i Rosenkildeparken. Jørgen Andersen, udvalgsformand for Slagelse Kommunes Handicap- og Socialpsykiatriudvalg, fortæller i artiklen om kommunens satsning på området, som han mener er meget fin.

Desværre er der jo stadig folk, der mener, at bare der kommer nye boliger eller bygninger, så er alt godt. At der også skal være noget indhold indenfor murerne, har de glemt.

De handicappede har fået et nyt hjem, men der mangler i høj grad personale, der har en uddannelse med moderne målretning på udvikling og aktivering af beboerne, da disse ofte ikke selv er i stand til at foretage sig meget uden hjælp. Der mangler tilbud til fritiden, d.v.s. aftener og især weekender. 1 stk. personale til fem-seks beboere giver ikke nogen udvikling, tværtimod. Det bliver bare til ”opbevaring”.

**ER DETTE MÅLET FOR BEBOERNE I DE NYE BOLIGER?**

**ANNONCE**

# Indkaldelse af ansøgninger til Helles Rejselegat

## Legatportioner fra Helles rejselegat kan nu søges

---

For at komme i betragtning ved legatbehandlingen skal man indsende skemaet på næste side inden den 1. april 2009 til:  
Landsforeningen LEV, Kløverprisvej 10B, 2650 Hvidovre.

Skemaet kan ligeledes findes på LEVs hjemmeside [www.lev.dk](http://www.lev.dk)

Følgende kriterier skal være opfyldt for, at ansøgningen kan behandles af legatbestyrelsen:

- Ansøger skal være udviklingshæmmet
- Der skal i forbindelse med rejsen være en dokumenteret merudgift til rejseledsager
- Ansøger må ikke have formue og indtægt af betydning (ansøgere med formue over 20.000 kroner vil ikke komme i betragtning)
- Der skal søges individuelt (skoler, bofællesskaber, osv. kan ikke samlet indsende ansøgninger)
- Som hovedregel uddeles der ikke portioner til børn, med mindre der er tale om særlige økonomiske forhold
- Der kan ikke uddeles rejselegater til samme person to på hinanden følgende år

Rettidigt modtagne ansøgere behandles på et legatmøde i medio maj måned 2009, således at ansøgere, hvis ansøgning er imødekommet, kan forvente at modtage besked herom primo juni måned 2009.

Ansøgere, der ikke har modtaget besked senest den 10. juni 2009, er desværre ikke kommet i betragtning ved udlodningen.

## Særpulje til ferier for folkepensionister med udviklingshæmning

---

Landsforeningen LEVs forretningsudvalg har besluttet at etablere en særpulje til ferieformål for folkepensionister med udviklingshæmning. Denne særpulje udgøres af midler fra Helles Rejselegat og Alfred Christensens og Hustrus Fond.

Kriterierne for at komme i betragtning til denne særpulje er:

- Folkepensionister med udviklingshæmning
- Ingen eller lille formue under kr. 15.000
- Ingen kapitalpension – kun ATP
- At støtten vil sætte modtageren i stand til at deltage i en ferie, som vedkommende ellers er afskåret fra at komme på

Benyt venligst ansøgningskemaet til Helles Rejselegat & Alfred Christensens og Hustrus Fond på næste side. Skemaet findes også på [www.lev.dk](http://www.lev.dk)

Med venlig hilsen  
Legatbestyrelsen

# Helles Rejselegat & Alfred Christensens og Hustrus Fond 2009

<b>1. Ansøgers navn og adresse og evt. medlemsnummer i LEV</b> (Skemaet bedes udfyldt på maskine eller med blokbogstaver)		Evt. medlemsnr.: _____
_____ _____		Tlf. nr.: _____
<b>2. Ansøgers alder:</b> _____	<b>3. Tidligere modtaget støtte fra "Helle":</b> Ja <input type="checkbox"/> Nej <input type="checkbox"/> Hvilket år: _____	
<b>4. Støttes rejsen andre steder fra:</b> Ja <input type="checkbox"/> Nej <input type="checkbox"/> Hvis ja, hvor meget er indtil nu ydet til formålet _____		
<b>5. Ansøgers indtægts- og formueforhold:</b> Folkepension <input type="checkbox"/> Mellemste førtidspension <input type="checkbox"/> Højeste førtidspension <input type="checkbox"/> Ny pension efter 2003 <input type="checkbox"/> Månedlig indtægt i alt brutto kr.: _____ Formue i alt kr.: _____		
<b>6. Hvilke meromkostninger som følge af handicap medfører rejsen?</b> (OBS – udfyldes ikke af folkepensionister) (for eksempel ledsager, medhjælper, specielle hjælpemidler etc.) _____ _____ _____ Merudgiften udgør kr.: _____ (Eventuel dokumentation vedlægges)		
<b>7. Øvrige oplysninger</b> Kort begrundelse for hvorfor legatet søges, tidsrum for rejsen, eventuelle andre deltagere, eventuelt medlemskab af LEV samt øvrige bemærkninger til støtte for ansøgningen samt oplysning om handicap kan evt. vedlægges dette ansøgningskema.		
<b>8. Totalbeløb, der ansøges om, kr.:</b> _____		
<b>9. Bankoplysninger (til brug ved udbetaling):</b> Bank reg. nr.: _____ Kontonr.: _____		
<b>10. Eventuel kontaktperson, adresse og telefon nr.</b> _____ _____ _____ Tlf. nr.: _____		
Dato: _____ Underskrift: _____		
<b>Ansøgningen indsendes senest den 1. april 2009 til:</b> Landsforeningen LEV, Kløverprisvej 10 B, 2650 Hvidovre (Mrk.: Rejselegat) Hvis du ikke har modtaget skriftligt tilsagn om støtte senest den 1. juni 2009, er ansøgningen ikke imødekommet.		

**ANNONCE**

**ANNONCE**

# Forsikringspræmier 2009

## BOFORSIKRING

Som tidligere annonceret i LEV-bladet er det umuligt at fastholde opdelingen af vores forsikringspræmier i forhold til § 108 bosteder, det vil sige en opdeling på henholdsvis "bosteder hvor der er døgn-bemanding" og "øvrige bosteder". Målsætningen er en udligning af præmierne på de to ordninger i år 2010

Derfor valgte vi fra januar 2008 den løsning, at der ikke længere kan nytegnes forsikringer til denne præmie. Dem, der har en §108-præmie, kan dog fortsætte med den i 2009. For dem ser præmien for 2009 således ud:

Forsikringssum	Præmie
150.000 kr.	544 kr.
301.000 kr.	750 kr.

For alle andre Boforsikringer, end dem der specifikt handler om § 108 bosteder, er der følgende præmier i 2009:

Forsikringssum	Præmie
150.000 kr.	630 kr.
301.000 kr.	832 kr.
451.000 kr.	1.065 kr.
601.000 kr.	1.289 kr.

Tilvalgsdækninger til Boforsikring:

- Elskadedækning: 208,- kr.
- Glas & Kumme: 290,- kr.
- Afbestillingsdækning: 399,- kr.

## HÆNDELSESFORSIKRING

Priserne for en HANDI Hændelsesforsikring ændrer sig ikke i 2009 – det vil sige, at det er samme priser som i 2008:

Sum	Præmie
125.000 kr.	728 kr.
250.000 kr.	1.356 kr.
375.000 kr.	1.984 kr.
450.000 kr.	3.397 kr.

## Prisforhøjelse på Afbudsdækning/RejsePlus

Vi har desværre konstateret en fejl i opkrævning af vores Afbudsdækning/RejsePlus for perioden 1. jan. 2008-1. marts. 2008, som vi nu er nødsaget til at rette op på.

Det betyder en prisforhøjelse på Afbudsdækning/RejsePlus i 2009 på 300 kroner. I 2008 var præmien på en afbudsdækning på 99 kroner. Men den stiger altså næste år til 399 kroner.

På grund af ændringen fremsender vi et girokort, som du skal benytte, hvis du forsat ønsker dækningen. Beløbet skal være indbetalt inden den 7. januar 2009.

Ønsker du derimod ikke at forsætte med Afbudsdækning/RejsePlus til de nu 399 kroner årligt, skal du intet foretage dig. Forsikringen vil automatisk bortfalde, hvis HANDI Forsikringsservice ikke har modtaget betalingen inden den 7. januar 2009.

Vi beklager fejlen, men kan oplyse, at det ofte er muligt at tegne en afbudsdækning via rejsebureauerne.

**Kontakt HANDI Forsikringsservice på tlf. 3635 9640 eller email [handi@lev.dk](mailto:handi@lev.dk)**

**Se også vores hjemmeside [www.handiforsikringsservice.dk](http://www.handiforsikringsservice.dk)**

**ANNONCE**



# Generalforsamlinger i LEVs kredse 2009

***På repræsentantskabsmødet i oktober blev det besluttet, at kredsgeneralforsamlinger fremover skal afholdes hvert andet år – mere præcist i lige år. Dermed skal der ikke afholdes kredsgeneralforsamlinger i 2009. Flere kredse har imidlertid ønsket alligevel at afholde generalforsamling næste år, for eksempel fordi bestyrelsesmedlemmer har været indstillet på at gå af i 2009***

FU har derfor besluttet, at disse kredse naturligvis skal afholde generalforsamling. Teknisk set er det en ekstraordinær generalforsamling. Men man kan bruge den dagsorden for den ordinære generalforsamling, som er beskrevet i vedtægterne.

Efter beslutningen om at gå over til generalforsamlinger hvert andet år, bliver vedtægterne nu gået igennem med en tættekam, og der bliver foretaget de fornødne konsekvensrettelser.

Følgende kredse har indtil videre meddelt, at de ønsker at afholde kredsgeneralforsamling i 2009:

KREDS	TID	STED
LEV Billund	11. marts Kl. 19.00	Cafe Himmelblå, Sydtoften 8, Grindsted
LEV Bornholm	9. marts Kl. 19.00	Åkirkebyhallerne, Åkirkeby
LEV Dragør-Tårnby	18. marts Kl. 18.30	Foreningscentret, Amager Landevej 71
LEV Esbjerg-Fanø	17.marts Kl. 19.00	Café Lysthuset i Esbjerg
LEV Faxe*	5. marts Kl. 19.00	Medborgerhuset, Skovvej 2, Vordingborg
LEV Gentofte	25. marts Kl. 19.00	Øregårdssalen på Gentofte Hovedbibliotek, Ahlmanns Allé 6, Hellerup
LEV Kalundborg	2. marts Kl. 19.00	Specialcenter Sigrind Undset, Fr. Andersensvej 1, Kalundborg
LEV Morsø	23. februar Kl. 19.30	Havnecafeen, Havnen 1, Nykøbing Mors
LEV Randers	23. april Kl. 19.30	Café Gaia Papaya, Niels Brocks Gade 14A, Randers C
LEV Silkeborg	11. marts Kl. 19.00	Silkeborg Medborgerhus, Søvej 3, lokale 2
LEV Skive	18. februar Kl. 19.00	På Skovly
LEV Solrød	12. februar Kl. 19.00	Solrød Aktivitetscenter
LEV Svendborg-Langeland	15. april Kl. 19.00	CSV Skolen, Jernbanegade i Svendborg
LEV Sønderborg	9. marts Kl. 19.00	Søndervang Værksted, Stenager 9, Sønderborg
LEV Viborg	12. januar Kl. 19.00	I de Frivilliges hus
LEV Vordingborg*	5. marts Kl. 19.00	Medborgerhuset, Skovvej 2, Vordingborg

\* Faxe og Vordingborg kredsene holder generalforsamlinger samme dag og samme sted, da de to kredse muligvis vil beslutte at lægge sig sammen til en fælles-kommunekreds.

**ANNONCE**

**ANNONCE**

**ANNONCE**

**ANNONCE**

**ANNONCE**

**ANNONCE**

**ANNONCE**





## Bryd mønsteret – fra uddannelse til arbejde

*Kick off-konference den 23. februar for et helt nyt LEV-projekt, som skal koble den særlige ungdomsuddannelse sammen med arbejdsmarkedet*

Projektet har fået navnet KLAP - Kreativ Langsigtet Arbejds-Planlægning. Med den særlige ungdomsuddannelse er der skabt en helt unik mulighed for, at unge udviklingshæmmede kan skabe en længe ønsket sammenhæng mellem det at tage en ungdomsuddannelse, erhverve sig færdigheder til at mestre et job. Landsforeningen LEV vil i samarbejde med Undervisningsministeriet gerne markere denne nye mulighed med en kick off-konference.

Blandt oplægsholderne på konferencen er undervisningsminister Bertel Haarder.

### MÅLGRUPPE

Konferencen er for ungdomsuddannelsesvejledere og forældre til unge udviklingshæmmede. På konferencen vil man blive præsenteret for en række forskellige vinkler på, hvorledes en ungdomsuddannelse kan sammensættes, så den passer den enkelte, samtidig med at den giver springbrættet til et muligt ansættelsesforhold.

### PRAKTISKE OPLYSNINGER

Konferencen finder sted på Tarteletten, Rentemestervej 45-47, 2400 NV, den 23. februar kl. 09:00-15:00. Det er gratis at deltage. Der er et begrænset antal pladser (ca. 200). Tilmelding skal ske til Landsforeningen LEV, att. Christine Borchert, email: cb@lev.dk, senest den 16. februar.

Læs mere om konferencen og projektet på [www.projektklap.dk](http://www.projektklap.dk)

Vi glæder os til at se dig.

## LEVs rådgivning går nu for alvor på nettet

For at kunne give en bedre rådgivning opfordrer vi til, at man benytter vores nye netrådgivning. Ved at udfylde skabelonen, som du finder på LEVs hjemmeside, giver du vores rådgivning bedre mulighed for at forberede sig og vi kan sikre os, at det er den medarbejder, der ved mest om et givent område, der behandler din forespørgsel. Oftest vil du også kunne finde svar på dit spørgsmål under Ofte Stillede Spørgsmål: <http://www.lev.dk/index.php?id=491>

Vi bestræber os på at svare hurtigst muligt og senest inden 10 arbejdsdage på alle henvendelser.

Udfyld skabelonen til netrådgivningen her: <http://www.lev.dk/index.php?id=507>

## Ny konsulent i LEV

Pernille Lausen Hansen



Jeg startede den 1. november 2008 i en treårig stilling som projektmedarbejder på Best Buddies projektet. Jeg er uddannet fra Roskilde Universitetscenter i december 2007 fra internationale udviklingsstudier, hvor jeg beskæftigede mig meget med deltagelse af ressourcetsvage grupper i beslutningsprocesser. Jeg har sideløbende med mit studie haft tilknytning til det socialpædagogiske område, og jeg har blandt andet arbejdet på en specialskole samt på et bosted; de seneste ti måneder har jeg haft et fast vikariat på et bosted for autister.

Jeg skal være tovholder på Best Buddies projektet, der i al sin enkelthed går ud på at skabe venskaber mellem udviklingshæmmede og ikke udviklingshæmmede. Jeg skal i samarbejde med frivillige rundt omkring i landet etablere lokale afdelinger af Best Buddies, der skal stå for kontakten til venskabsgrupperne samt arrangementer i lokalområdet. Best Buddies konceptet er allerede en succes i over 30 forskellige lande, og jeg ser frem til at skulle være med til at etablere Best Buddies i en dansk sammenhæng.

Hvis du er interesseret eller kender en, der er interesseret i at blive Best Buddy, så kontakt mig endelig på [plh@lev.dk](mailto:plh@lev.dk) Du kan også læse mere på vores Best Buddies hjemmeside: [www.bestbuddies.dk](http://www.bestbuddies.dk)



## ANNONCE

### Udviklingshæmmede voksne, der samtidig er blinde eller svagsynede, har nu mulighed for at flytte i egen bolig i Ringsted – STADIG LEDIGE LEJLIGHEDER

På den gamle kasernegrund i Ringsted er Fonden Mariehjemmene ved at bygge et bofællesskab med 18 lejligheder til udviklingshæmmede voksne blinde eller svagsynede, som ikke er i stand til at bo i en selvstændig bolig. De første beboere flytter ind midt i januar 2009. Men der er stadig ledige boliger, så hvis du kender en inden for målgruppen, som har brug for en lejlighed, så ring eller mail (se kontaktmuligheder nedenfor). Boligerne er etableret via lov om almene boliger og er en selvstændig institution med selvstændig bestyrelse.

Huset opføres i to plan, hvor der etableres tre levestruer med seks boliger i hver. Hver bolig indeholder tekøkken, badeværelse, soveværelse og stue. Hver levestruer har fælles opholdsstue, fælles mindre køkken og fælles vaskeri. Derudover er der et stort fælleskøkken med tilhørende fælles spisestue samt udgang til fælles have.

Lejligheder og fællesfaciliteter bliver specialindrettede til blinde og svagsynede mennesker, blandt andet med speciel belysning, forskelligartet gulvbelægning og kontrastholdigt farvevalg.

Læs mere på [www.mariehjem.dk](http://www.mariehjem.dk) eller kontakt forstander Pia Jørgensen, tlf. 4043 7056, mail: [pjo@mariehjem.dk](mailto:pjo@mariehjem.dk)

*Fonden Mariehjemmene er en privat, uafhængig nonprofit organisation, som på et humanitært grundlag samarbejder med kommuner og regioner om at tilbyde boliger til de mennesker, som har behov herfor.*



## Mange anbragte børn har en diagnose

Anbragte børn har langt oftere end andre børn en børnepsykiatrisk lidelse som ADHD eller udviklingshæmning. Det fremgår af en ny undersøgelse "Anbragte børns sundhed og skolegang", som SFI – Det Nationale Forskningscenter for Velfærd har udgivet. Samtidig er der ofte uoverensstemmelse mellem sagsbehandlernes og anbringelsesstedernes opfattelse af børnenes problemer, skriver Socialpædagogen.

Undersøgelsen kan downloades på [www.sfi.dk](http://www.sfi.dk)

## Temadag den 29. januar 2009

En spændende dag sammen med familierapeut Jesper Juul og psykolog John Zeuthen

Dagen henvender sig til både forældre, pårørende, professionelle samt organisationer der har med kronisk syge eller handicappede at gøre. Bag arrangementet står Angelmanforeningen i samarbejde med LEV, CSH og Sjældne Diagnoser.

Jesper Juul kommer blandt andet ind på: "Familier med kronisk syge børn/voksne", hvordan familierne bedst tager vare på deres udvikling og trivsel, med flere eksempler på dette.

John Zeuthen kommer blandt andet ind på: "De professionelle samarbejde med pårørende til handicappede" med gennemgang af interessante strategier, metoder og forståelsesformer.

Temadagen finder sted i Odense Congress Center. Prisen for deltagelse er kr. 845,- Tilmelding senest den 15. januar 2009. For yderligere information: Tlf. 2224 8773 (Lars Bo Warnisch – Angelmanforeningen) eller [angelmanforeningen@gmail.com](mailto:angelmanforeningen@gmail.com)

## Skulderklap til LEV Frederikssund

Borgmestrene i Frederikssund, Egedal, Roskilde, Lejre og Greve Kommune har igen i år hjulpet Nordea med at spotte og indstille lokale foreninger eller initiativer til at modtage 5000 kroner fra Nordeafonden, skriver Fjordbyerne.dk

Blandt de 15 foreninger og initiativer, der i år blev tilgodeset ved uddelingen, var LEV Frederikssund, som modtog årets "Nordea Skulderklap". I indstillingen af LEV Frederikssund hedder det:

### **LEV Frederikssund**

*Foreningen – og ikke mindst dens formand – har gennem en årrække talt ikke alene de udviklingshæmmedes sag, men har med stort engagement arbejdet for at forbedre forholdene for alle handicappede og givet denne befolkningsgruppe en stemme, der bliver hørt.*

*Med indsigt og en altid velunderbygget faglighed har Astrid Schøbel i alle de sammenhænge, hvor hun deltager, skabt stor respekt om sine og foreningens synspunkter. Hun er næstformand i kommunens handicapråd, og med hendes indsats i rådet er de handicappede i Frederikssund repræsenteret på allerbedste vis.*



## Idrætsskolens nye brochure for skoleåret 2009-2010 er kommet!



Idrætsskolen er et undervisningstilbud til voksne udviklingshæmmede elever i Københavns-området. Eleverne går på skolen i et skoleår, i dagtimerne fra 9.00 til 14.00 hver dag. Det nye skoleår begynder mandag

d. 17. august 2009 og slutter fredag d. 18. juni 2010. Skolen ligger i nye, dejlige lokaler på 1. sal i Grøndal Centret.

Skolen afholder idrætsdag/åbent hus for alle interesserede ansøgere torsdag den 29. januar 2009 kl. 09.00-16.00. Fristen for at søge om optagelse er fredag den 27. februar 2009.

### **For yderligere oplysninger om Idrætsskolen:**

[www.idraetsskolen.net](http://www.idraetsskolen.net)

Email: [info@idraetsskolen.net](mailto:info@idraetsskolen.net) eller ring på tlf. 3888 2846.

NY STOR KONFERENCE OM

## AUTISME

Meeting of Minds inviterer igen til forskerkonference, hvor researchere og professionelle samt patienter med autisme og deres pårørende kan udveksle ny viden og erfaring om autisme.

Konferencen bliver afviklet fra den 26. til den 28. februar 2009 i Herning Messecenter, og tilmelding skal ske via [www.meetingofminds.dk](http://www.meetingofminds.dk), senest den 23. januar 2009.

Læs mere på [www.meetingofminds.dk](http://www.meetingofminds.dk)

## Flere britiske børn fødes med Downs syndrom

Britiske kvinder får langt flere børn med Downs syndrom end tidligere. Det viser en ny undersøgelse, som BBC har foretaget sammen med Foreningen for Downs syndrom i Storbritannien. I Danmark er det tilsvarende tal faldende. Der er en helt naturlig årsag til den store forskel på landene, mener lektor og læge ved Rigshospitalet Birgit Petersson. "Siden 1994 har vi indført tilbud om nakkefoldscanning af alle fostre i Danmark, og det betyder, at vi stort set ikke ser Downs syndrom mere," siger hun ifølge Kristeligt Dagblad.

Karen Brøndum Nielsen, professor og læge ved Kennedy Centret, det nationale forsknings- og rådgivningscenter for genetik, synshandicap og mental retardering, er overrasket over tallene fra England. Hun peger på, at kvinders ældre fødealder kan være årsag til stigningen.

## JOBKURSUS

– for unge med særlige behov

To institutioner i Svendborg Kommune er i gang med at udvikle et jobkursus, som skal kvalificere unge med særlige behov til et fast fleksjob eller skånejob på det sociale område.

I første omgang bliver kurset målrettet jobs på bosteder for handicappede og almindelige plejehjem. De to institutioner, som udvikler jobkurset, er CSV Sydøstfyn – Center for Specialundervisning for voksne, som underviser unge med særlige behov, og Vestereng, som et er bosted for udviklingshæmmede.



## Kommunekredse

### LANDSFORENINGEN LEV:

– udvikling for udviklingshæmmede

### LANDSFORMAND:

Sytter Kristensen  
Tlf. 5927 7323, fax 5920 9652  
e-mail: sk@lev.dk

### NÆSTFORMAND

Kitt Boel  
Tlf. 8628 0925  
e-mail: koltvej\_35@adslhome.dk

### LEV-BLADET:

Nr. 8/57. årgang 2008  
ISSN: 0902-6088

### PROTEKTOR:

Hendes Majestæt  
Dronningen

### MEDLEM AF:

Inclusion International  
NSR – Nordisk Samarbejdsråd

### LANDSKONTOR:

Kløverprisvej 10 B, 2650 Hvidovre  
Telefon: 3635 9696  
E-mail: lev@lev.dk  
Web: www.lev.dk

### KONTOR- OG TELEFONTID:

Mandag til torsdag: 9.00-16.00  
Fredag: 9.00-13.00  
GIRO:

5 49 00 06 (kontingent)  
2 00 10 04 (gaver og bidrag)

### ANSVARSHAVENDE REDAKTØR:

Sytter Kristensen

### REDAKTION:

Arne Ditlevsen  
Sytter Kristensen  
Lasse Rydberg  
Hans Andersen

### FORSIDEFOTO: Niels Husted

### STOF TIL BLADET SENDES TIL:

Kløverprisvej 10 B, 2650 Hvidovre  
Telefon: 3635 9696  
Telefax: 3635 9697  
E-mail: redaktion@lev.dk  
Indsendte bidrag afspejler ikke  
nødvendigvis LEVs holdninger.

### DEADLINES:

LEV 1/09 udkommer medio februar,  
deadline 21. januar 09  
LEV 2/09 udkommer ultimo marts,  
deadline 25. februar 09

### ANNONCEEKSPEDITION:

Damgårdsvvej 46, Gram  
8660 Skanderborg  
Tel. 8793 3788  
Email: fl@flekklame.dk

### OPLAG: 9.400 stk.

### TRYK: Glumsø Bogtrykkeri

### LAYOUT: Synergi

Telefon: 7027 9003

### LEVS RÅDGIVNINGSTJENESTE:

Mandag, tirsdag, onsdag:  
10.00 - 12.00  
Torsdag, fredag, lørdag, søndag:  
Lukket  
Ring 8038 0888  
(LEV betaler samtalen)  
E-mail: raadgivningen@lev.dk

### Assens/Middelfart/Nordfyn

Ingrid Rasmussen  
Tlf: 6445 1562  
e-mail: ingrid.rasmussen@kabelmail.dk

### Bornholm

Svend Pedersen  
Tlf. 5695 6326  
e-mail: svend\_p@tiscali.dk

### Billund

Kristen Haubjerg  
Tlf. 7532 1119  
e-mail: elsemarie.kristen@mvb.net

### Brøndby/Ishøj/Vallensbæk

Vakant  
Kontakt Stig Christensen, LEV  
Tlf. 3635 9696  
e-mail: sc@lev.dk

### Dragør-Tårnby

Alex Dufrenne  
Neelsvej 5  
2791 Dragør  
e-mail: alex.dufrenne@mail.dk

### Egedal

Jane Villemoes  
Tlf. 4031 7597  
e-mail: janevillemoes@msn.com

### Esbjerg/Fanø

Carl Henning Møller  
Tlf. 7514 2879  
e-mail: chm@kreds.lev.dk

### Favrskov - Skanderborg

Jytte B Sørensen  
Tlf. 8622 4631  
e-mail: jytte.soerensen@kreds.lev.dk

### Faxe

Henrik Sølund  
e-mail: h-soelund@mail.dk

### Fredensborg/Humblebæk

Michael Willenbrack  
Tlf. 4848 0031  
e-mail: michael.willenbrack@tdcadsl.dk

### Frederiksborg

Ejvind Wilms  
Tlf. 3321 7002  
e-mail: ejvind.wilms@kreds.lev.dk

### Frederikshavn/Læsø

Tove Nørgaard Jensen  
Tlf: 9829 2186  
e-mail: frugthaven10@jensen.tdcadsl.dk

### Frederikssund

Astrid Schøbel  
Tlf. 4738 7015  
e-mail: astrid@schoebel.dk

### Furesø

Sine Holm  
Tlf. 4498 4454  
e-mail: sine@biomerieux.dk

### Fåborg/Midtfn

Ulla Stick  
Tlf. 6268 1987  
e-mail: ulla.stick.kredslev@mail.dk

### Gentofte

Alice Hasselgren  
Tlf. 4364 6467  
e-mail: alice.hasselgren@mail.dk

### Høje Taastrup

Asger Høg  
Tlf. 4656 3710  
e-mail: ahog@tdcadsl.dk

### Greve

Sten Holst  
Tlf. 4390 3306  
e-mail: sten.holst@mail.dk.

### Gribskov

Vakant  
Kontakt Stig Christensen, LEV  
Tlf. 3635 9696  
e-mail: sc@lev.dk

### Guldborgsund

Hardy Høj  
Tlf. 5470 4423  
e-mail: hardy.hoej@kreds.lev.dk

### Haderslev

Solvej Laugesen  
Tlf. 7484 1665  
e-mail: solvej@dlgmail.dk

### Halsnæs

Rita Simonsen  
Tlf. 4971 9471  
e-mail: ritas@os.dk

### Hedensted/Horsens

Mikael Bisted  
Tlf. 7568 1227  
e-mail: stened@mail.dk

### Helsingør

Jacob Svendsen  
Tlf. 4922 6162  
e-mail: jacob.svendsen@pol.dk

### Herlev

Jane Christensen  
Tlf. 4444 0164  
e-mail: janes@paradis.dk

### Herning/Ringkøbing/Skjern

Inge-Lise Pilgaard  
Tlf. 9719 1910  
e-mail: inge-lise.pilgaard@kreds.lev.dk

### Hillerød/Allerød

Dorthe Kann  
Tlf. 4826 1050  
e-mail: kannrose@post8.tele.dk

### Hjørring/Brønderslev/Jammerbugt

Fridolin Laager  
Tlf. 9847 9116  
e-mail: laager@mail.dk

### Holbæk

Morten Løvschall  
Tlf. 5917 3917  
e-mail: morten@lovschall.name

### Holstebro

Jørgen Bloch Lauritsen  
Tlf. 9749 1629  
e-mail: bloch@adslhome.dk

### Hvidovre

Vakant  
Kontakt Stig Christensen, LEV  
Tlf. 3635 9696  
e-mail: sc@lev.dk

### Hørsholm

Flemming Sundt  
Tlf. 4586 1707  
e-mail: connie@poulsen.mail.dk

### Ikast-Brande

Tove Carlson  
Tlf. 9725 2058  
e-mail: mail@t-carlson.dk

### Kalundborg

Pia Schmidt  
Tlf. 2012 3383  
e-mail: pl@schmidt.mail.dk

### Kolding

Grethe Blond  
Tlf. 7551 8263  
e-mail: hcb220238@mail.tele.dk

### København

Steen Stavngaard  
Tlf. 3646 3783  
e-mail: ss@sankt-annae.dk

### Køge

Frank Poulsen  
e-mail: lev.frank-poulsen@mail.dk

### Lejre

Bjørn Lykke Sørensen  
Tlf. 4648 0976  
e-mail: lykke.soerensen@privat.dk

### Lemvig

Anette Broe Henriksen  
Tlf. 9782 2768  
e-mail: anette.broe@kreds.lev.dk

### Lolland

Ilse Danneskjold-Samsøe  
Tlf. 5494 4102  
e-mail: ilse@ollingsoe.dk

### Mariager Fjord/ Vesthimmerland/Rebild

Ella Holm Hansen  
e-mail: eh@ellaholmhansen.dk

### Morsø

Lone Øst  
Tlf. 9776 4698  
e-mail: zenofexxx@sol.dk

### Nyborg/Kerteminde

Laurits Nielsen  
Tlf. 6534 1509  
e-mail: lauhed@mail.dk

## Næstved

Laëtitia Taylor  
Tlf. 2349 1131  
e-mail: laetitiataylor@yahoo.dk

## Odder/Samsø

Finn Thranum  
Tlf. 2177 1622  
e-mail: finnthranum@ofir.dk

## Odense

Flemming Larsen  
Tlf. 6616 7203  
e-mail: bml@hkhandel-net.dk

## Odsherred

Bjarne Milandt Petersen  
Tlf. 5993 0798  
e-mail: bmilan@nyka.dk

## Randers

Preben Schmidt  
Tlf. 8640 2217  
e-mail: preben@achtonschmidt.dk

## Ringsted

Mona Williams  
Tlf. 5764 3584  
e-mail: williamsz@ofir.dk

## Roskilde

John Møller  
Tlf. 4632 7632  
e-mail: john\_moller1@msn.com

## Rudersdal

Claus T. Hansen  
e-mail: cth@cubizz.com

## Rødovre

Irene Schimmell  
Tlf. 3670 6492

## Silkeborg

Anders Christensen  
Tlf. 8684 6221  
e-mail: jagachristensen@hotmail.com

## Skive

Inge Vibeke Hahn  
Tlf. 9753 5727

## Slagelse/Sorø

Niels Gerner  
Tlf. 5852 6320  
e-mail: kirsten@gerner.dk

## Solrød

Ove John Nielsen  
Tlf. 5614 2133  
email: ojn@privat.dk

## Stevns

Susanne K. Pedersen  
Tlf. 5650 4315  
e-mail: sanand@mail.dk

## Struer

Palle Olsen  
Tlf. 9785 3815  
e-mail: palle.olsen@kreds.lev.dk

## Svendborg/Langeland

Frank E. Jensen  
Tlf. 6222 1490  
e-mail: edelberg@stofanet.dk

## Sønderborg

Kathryn Jørgensen  
Tlf. 7444 2104  
e-mail: kathryn@post.tele.dk

## Thisted

Vakant

## Tønder

Jens Ellekjær  
Tlf. 7472 4094  
e-mail: je@kreds.lev.dk

## Varde

Ellen Højberg  
Tlf. 7524 1260  
e-mail: hoejberg@tele2adsl.dk

## Vejen

Finn Nygaard  
Tlf. 7552 4740  
e-mail: finn@asbovej.dk

## Vejle

Kirsten Sørensen  
Tlf. 7573 5809  
e-mail: ksorensen@stofanet.dk

## Viborg

Henning Hansen  
Tlf. 8669 9797

## Vordingborg

Sven Ove Hansen  
Tlf. 55814967  
e-mail: sven.ove.hansen@kreds.lev.dk

## Ærø

Vakant

## Åbenrå

Magny Jønch  
Tlf. 7452 6472  
e-mail: magnyjonch@webspeed.dk

## Ålborg

Annette Andreasen  
Tlf. 9814 4714  
e-mail: a.andreasen@home3.gvdnet.dk

## Århus/Norrdjurs/Syddjurs

Jan Kristensen  
Tlf. 8628 0925  
e-mail: jankr@dadlnet.dk

## Angelmanforeningen i Danmark

Lars Bo Warnisch  
Tlf. 2224 8773  
e-mail:  
angelmanforeningen@gmail.com  
www.angelman.dk

## Cri du Chat Foreningen

Birthe Villani  
Tlf. 8611 8887  
e-mail: villani@mail1.stofanet.dk  
www.criduchat.dk

## Danske Døvblindfødtes Forening

Vibeke Faurholt  
Tlf. 9885 4332  
e-mail: faurholt@mail.tele.dk  
www.danskdbf.dk

## Dansk Forening for Tuberøs Sclerose

Liselotte W. Andersen  
Tlf. 8627 7714  
e-mail: brandersen@webspeed.dk  
www.tuberoessclerose.dk

## Den danske CDG-forening

Pia Seitzberg  
Tlf. 3512 5125  
e-mail: johnnymadsen@email.dk  
www.cdg.dk

## Foreningen Handicappede Børn Uden Diagnose

Anja Grevinge  
Tlf. 4465 8384  
e-mail: grevinge@ab-bolignet.dk  
www.hbud.dk

## Landsforeningen for Rubinstein-Taybi Syndrom

Claus Jørgensen  
Tlf. 4018 4050  
e-mail: georgsholm@mail.dk  
www.rubinstein-taybi.dk

## UniqueDanmark

Dorte Vestergren Møller  
e-mail: dorte@uniquedanmark.dk  
www.uniquedanmark.dk

## Kristelig Handicapforening

Ove Nielsen  
Tlf. 9235 2166  
e-mail: info@klokkebjerg.dk  
www.kh.dk

## Landsforeningen Downs Syndrom

Brita Mannick Laursen  
Tlf. 9749 6688  
e-mail: ulbrit@tele.dk  
downssyndrom@downssyndrom.dk  
www.downssyndrom.dk

## Landsforeningen for Fragilt X syndrom

Helle Hjalgrim  
Tlf. 4448 5808  
e-mail: helle.hjalgrim@dadlnet.dk  
www.fragiltx.dk

## Dansk Forening for Williams Syndrom

Michael Lauridsen  
Tlf. 6441 5391  
e-mail: williamssyndrom@mail.dk  
www.williams-syndrom.dk

## LUMA – Landsforeningen der arbejder for Udviklingshæmmede Med Autisme

Henrik Sloth  
Tlf. 6453 0697  
e-mail: luma@lumaweb.dk  
www.lumaweb.dk

## Landsforeningen for Prader-Willi Syndrom

Børge Troelsen  
Tlf. 8629 2141, Fax 8629 2191  
e-mail: b.troelsen@email.dk  
www.prader-willi.dk

## Landsforeningen for Sotos Syndrom

Yvonne Wounlund  
Tlf. 6447 1090  
e-mail: yvonne-wounlund@mail.dk  
www.sotos.dk

## Landsforeningen Rett Syndrom

Winnie Pedersen  
Tlf. 7020 2053  
e-mail: post@rett.dk  
www.rett.dk

## ULF – Udviklingshæmmedes Landsforbund

Lisbeth Jensen  
Tlf. 7572 4688, Fax 7572 4633  
e-mail: ulf@ulf-web.dk  
www.ulf-web.dk

## KNUS

Lene Bang Larsen  
Tlf. 3649 0899  
e-mail: lene@knus.nu  
www.knus.nu

### Copyright:

LEV må gerne kopieres og på anden måde anvendes, hvis kilden tydeligt angives.  
Et eksemplar af den pågældende publikation bedes tilsendt LEVs redaktion.  
ISSN 0902-6088

**ANNONCE**

**ANNONCE**



## Det handler jo bare om at leve livet

LEV og Codan har sammen udviklet en række forsikringer, der er specielt tilpasset handicappedes og udviklingshæmmedes behov. Vi kalder dem HANDI forsikringer. Du får f.eks. med HANDI hændelsesforsikring en række fordele i forhold til andre ulykkesforsikringer.

Blandt andet dækning af brilleskader, tandskader og knoglebrud, og så kræves der ingen helbredsoplysninger.

Ring nu til LEV og hør mere om alle HANDI forsikringerne, og hvordan vi hjælper dig med at forsikre det liv, du lever.

Ring 36 35 96 40  
og få et tilbud



Al henvendelse til:  
Landsforeningen LEV  
Kløverprisvej 10 B  
2650 Hvidovre  
Tlf. 3635 9696