



UDVIKLING FOR UDVIKLINGSHÆMMEDE. NR. 3. MAJ 2014



63. ÅRGANG



sympatisk
KVÆRULANT

– Pris til LEVs landsformand

**Besøgsvenner med udviklingshæmning
hjælper ældre ud af ensomhed**

Drømmen om førtidspension blev til et mareridt

»Alle har ret til et fedt højskoleophold«

Her bliver
ALLE
set og hørt

Venskaber, oplevelser og udfordringer



Slanke- linjen

Livsglæde
Spis sundt
Dyrk sjov motion

Den praktiske linje

er bl.a.
Have og Natur
Cykelværksted
IT- og
medieværksted

STU

Klar til at flytte
hjemme fra
Leve sundt og
selvstændigt

Højskole er også

Friluftsliv
Musik · Drama
Billedkunst



Djurslands Folkehøjskole

En højskole for alle - også for udviklingshæmmede

www.djfh.dk

Drammelstrupvej 15 · Tirstrup · 8400 Ebeltoft · Telefon: 87 52 91 20 · post@djfh.dk

indhold

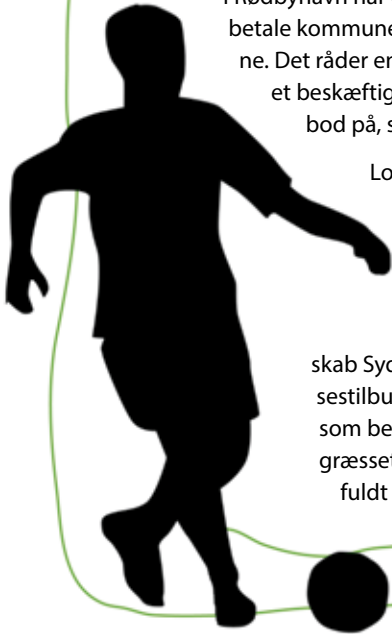


- 4 Kort nyt**
- 5 Leder**
- 6 Førtidspensionsreform** – En regulær skandale
- 11 Den sympatiske kværlulant**
– LEVs formand prises for kampen mod kommunernes håndtering af ledsagelse til udviklingshæmmede
- 12 Besøgsvenner** – Udviklingshæmmede hjælper ældre ud af ensomhed
- 16 Røde snørebånd** – Superligaklub støtter idræt for mennesker med udviklingshæmning
- 19 De uartige piger** – Særudstilling om Kvindeanstalten på Sprogø
- 21 Nyt projekt** – Indsigt i eget handicap skal give bedre jobafklaring
- 24 KLAP** – Fire år mere til at forandre jobmarkedet for evigt
- 29 Debatten**
- 30 Vær med** – Den skæve vej til etablering af en netværks-café
- 35 Overraskende udvikling**
– Antallet af børn med Downs syndrom fordoblet i Japan
- 39 LEVs regnskab 2013**
- 49 LEV nyt**
- 50 Kort nyt**

UDVIKLINGSHÆMMEDE REDDER FODBOLDKLUB fra lukning med sodavand

I Rødbyhavn har den lille fodboldklub ikke råd til at betale kommunen for at passe den lokale fodboldbane. Det råder en meget anderledes sponsoraftale fra et beskæftigelsestilbud for udviklingshæmmede bod på, skriver dr.dk.

Lolland Kommune forlangte 30.000 kr. plus moms af Rødbyhavn Boldklub for at slå græsset og kridte banen op. De penge havde klubben ikke, så efter nogen søgen kom de i kontakt med Bo & Nabolandskab Sydjylland, der er et bo- og beskæftigelsestilbud. Det endte med en sponsoraftale, som betyder, at nogle af beboerne nu ordner græsset. Betalingen herfor er et meningsfuldt arbejde og en sodavand.



MARRIOTT ÅBNER HANDICAPHOTEL I USA

Hotelkæden Marriott åbner næste år et helt specielt hotel i den amerikanske stat Indiana, som skal tilbyde træning og ansættelsesmuligheder for handicappede. Det skriver Disabilitycoop.com.

Det er målsætningen, at mindst 20 procent af de ansatte på det 150 værelses store hotel skal have et handicap. Medarbejderne vil komme til at arbejde inden for alle felter, herunder ledelse.

Derudover vil hotellet kunne tilbyde undervisning af medarbejdere i hotel- og restauranterhvervet samt af HR-medarbejdere, som skal lære, hvordan man integrerer kolleger med et handicap på en arbejdsplads.

Endelig er der planer om to butikker i hotellets lobby, der skal være ejet og drevet af personer med et handicap.

Grænser for frivilligt socialt arbejde?

Frivillighed er populær som aldrig før og fremhæves som en vigtig ressource for velfærdssamfundet. Men hvorfor tager stat, kommuner, fagforeninger og de frivillige organisationer fejl af den, når de forsøger at formulere klare grænser mellem de frivillige og de professionelles ansvars- og opgaveområder?

Det søger Anders la Cour at svare på med bogen "Frivillighedens logik og dens politik". Dels ved at undersøge, hvad der karakteriserer frivilligheden som frivillig, og dels ved at undersøge hvorledes frivilligheden bliver gjort til genstand for politik. Gennem analyser af begge kommer han frem til en gennemgribende kritik af den herskende politik på området og får samtidig peget på, hvordan en ny frivillighedspolitik må gøre op med nogle gamle dogmer.

Frivillighedens logik og dens politik – en analyse af den personrettede frivillige sociale indsats og statens frivillighedspolitik
Af Anders la Cour
184 sider / 210 kr.
ISBN: 978-87-7683-046-5
Samfundslitteratur

ANDERS LA COUR FRIVILLIGHEDENS LOGIK OG DENS POLITIK

En analyse af den personrettede frivillige sociale indsats og statens frivillighedspolitik

Nyt fra
samfunds
videnskaberne



AF SYTTER KRISTENSEN,
LEVS LANDSFORMAND

Kald os bare kværulanter – vi har en sympatisk sag

Den 3. maj i år blev jeg tildelt en pris og en titel. Den Georgbruunske Fond udnævnte mig til sympatisk kværulant og med denne titel fulgte hele 250.000 kr., som jeg efterfølgende har doneret til LEVs politiske arbejde. Fondens begrundelse for tildelingen, var min deltagelse i debatten om den ofte ekstremt høje og helt urimelige brugerbetaling på støtte og ledsagelse, som mange udviklingshæmmede er blevet pålagt gennem årene.

Den pristildeling blev jeg naturligvis glad for. Det er en anerkendelse af LEVs indsats for en gruppe borgere, der ofte har vanskeligt ved på egen hånd at varetage deres interesser i den demokratiske offentlighed. Foruden glæden over anerkendelsen, fik prisen mig også til at tænke over den udfordrende situation, som mennesker med udviklingshæmning befinder sig i i det lokale demokrati – ikke mindst siden kommunalreformen.

Danmark er en meget decentralt organiseret velfærdsstat. Inden for en bred lovgivningsramme har kommunerne ansvaret for finansieringen, visitationen og leveringen af den nødvendige hjælp, som skal muliggøre, at blandt andre mennesker med udviklingshæmning kan få en rimelig tilværelse med indhold og udvikling i hverdagen. Folketinget udstikker rammerne med lovgivningen – fx serviceloven – og kommunerne skal udfylde disse rammer i praksis.

En kerneværdi i denne styringsmodel er det kommunale selvstyre. Og denne værdi, skal jeg ellers love for, at vi har

hørt mange lovprisninger af på det seneste. KL og kommunerne vogter meget naturligt om selvstyret, men også i regeringen og Folketinget henvises der igen og igen til selvstyret. Hver gang en socialminister konfronteres med de urimelige forringelser, som mange udviklingshæmmede er blevet udsat for de senere år, er svaret noget i retning af: "Kommunerne skal naturligvis overholde lovgivningen, men jeg har stor respekt for det kommunale selvstyre. Hvis borgerne ikke er enige i en kommunal afgørelse kan de klage."

Hver gang jeg støder på et af disse ministersvar kan jeg ikke frigøre mig fra oplevelsen af, at det kommunale selvstyre og ankesystemet anvendes som et værn mod at tage politisk ansvar – en ren afværgedagsorden.

Den decentrale velfærdsstat er baseret på et lokalt demokrati, og det giver kommunale politikere afgørende indflydelse på mennesker med udviklingshæmnings helt grundlæggende eksistensvilkår. Kommunale politikere er typisk optaget af at imødekomme deres vælgere – eller i hvert fald flertallet blandt dem – og det efterlader relativt små og meget sårbare borgergrupper i en ekstraordinær vanskelig situation. Mennesker med udviklingshæmning og deres pårørende udgør ingen udslags-

givende vælgergruppe, og det kan være svært at gøre sig gældende og blive hørt i den magt- og ressourcekamp, som det lokale demokrati jo også er. Der ydes en stor indsats i mange af LEVs

kredse, men i konkurrencen med de mange andre interessegrupper er det nogle gange svært at være de få.

Denne position i lokaldemokratiet er ekstraordinært sårbar, fordi mennesker med udviklingshæmning samtidig er

helt afhængige af de prioriteringer, som lokalpolitikere foretager. Udgifterne til hjælpen til udviklingshæmmede er synlig i de kommunale budgetter, og når det strammer til i forhandlingerne, så er det nemmere at skære nogle procent på dette område end at lægge sig ud med stærke vælgergrupper, som kan blive udslagsgivende for næste års valg.

Dette stiller krav til os i LEV – både lokalt og nationalt. Vi må fortsætte kampen for, at de mest sårbare ikke igen og igen bliver tabere i den lokale demokratiske proces. Men det stiller også krav til regeringen og politikere på Christiansborg om ikke at skubbe ansvaret fra sig og gå i flyverskjul bag det kommunale selvstyre.

Hver gang jeg støder på et af disse ministersvar kan jeg ikke frigøre mig fra oplevelsen af, at det kommunale selvstyre og ankesystemet anvendes som et værn mod at tage politisk ansvar – en ren afværgedagsorden

Da drømmen om førtidspension blev til et

AF DAN R. SCHIMMELL,
POLITISK KONSULENT
I LEV

Siden førtidspensionsreformen er det for mange unge mennesker med udviklingshæmning blevet nærmest umuligt at få førtidspension. En regulær skandale, som i bund og grund handler om en kamp mellem kommuner og Folketing om refusionstakster og en belejlig undskyldning for kommunerne til at skære i kernevelfærden



mare ridt

Ingen førtidspensioner til personer under 40 år... Sådan lød beskeden igen og igen i den offentlige debat, da Folketinget og Kommunernes Landsforening lavede grundlaget til en reform af førtidspensions- og kontanthjælpsområdet.

Danmark var på daværende tidspunkt, som resten af verden, ramt af den mest omfattende økonomiske krise siden 1930'erne. Til tider var der i den offentlige debat en kappestrid om, hvem der kunne skære mest ind til benet, hvem der kunne argumentere for mest mådehold og anstændig anvendelse af offentlige midler.

Sloganet om ingen førtidspension til personer under 40 år uanset handicap slog derfor igennem, langt før lovgivningen blev vedtaget – med et fald i tildelingsraterne på førtidspension for ungdomsårgangene på op til 50 procent¹ til følge. Ikke fordi de unge mennesker pludselig var holdt op med at være handicappede, men alene fordi overskriften "ingen førtidspension til personer under 40 år" tilsyneladende var gået rent ind rundt om i landets kommuner.

Debatten og de mere og mere restriktive tildelingsprocesser gik ikke upåagtet forbi Landsforeningen LEV. Sagens alvor blev debatteret på hovedbestyrelsesmøder, og der var mange besøg i Folketinget hos de enkelte partier. LEV producerede også en mængde informationsmateriale, fordi vi var bange for konsekvenserne af førtidspensionsreformen. Og det med rette, skulle det vise sig.

ET HJERTESUK, DA REFORMEN FALDT PÅ PLADS – TROEDE VI

I de sidste dage af juni 2012 faldt reformen på plads. LEV blev kontaktet af en række folketingsmedlemmer, som hver især forsikrede os om, at netop LEVs målgruppe slet ikke havde behov for at være bekymret – det havde aldrig været disse unge mennesker, der havde været i sigtelinjen i

forhold til reformens ønske om at begrænse tilgangen af unge på førtidspension. Forsikringer som blev indskrevet i aftaleteksten, hvor der blandt andet står:

"Personer, der er så syge eller har så betydelige funktionsnedsættelser, at det er helt åbenbart formålsløst at forsøge at udvikle arbejdsevnen, er undtaget fra ressourceforløb og skal stadig kunne tilkendes førtidspension. Det kan fx være borgere med en betydelig nedsat funktionsevne som følge af udviklingshæmning, personer med en alvorlig hjerneskade eller en person med alvorlige lidelser, hvor de medicinske behandlingsmuligheder er udtømte eller formålsløse, og hvor prognosen er kort levetid, eller at sygdommen er hastigt accelererende".

Hermed havde politikerne i Folketinget levet op til deres løfte om, at reformen ikke handlede om at besværliggøre livsvilkårene for mennesker med udviklingshæmning, "de var allerede udfordret nok", som en af politikerne sagde. Dermed kunne historien ende, og Danmark havde bevist, at et velfærdssamfund skal vurderes på, hvordan man behandler en af landets absolut svageste befolkningsgrupper. Desværre... så ender historien ikke her.

DE GLATTE SAGER FINDES SELVFØLGELIG STADIG

Førtidspensionsreformen blev vedtaget, og den er nu blevet implementeret i alle landets kommuner. Desværre blev LEVs værste bekymringer ikke gjort til skamme – det er gået langt værre, end vi havde frygtet.

Lovgivningen er faktisk klar nok, rigtig mange unge mennesker med udviklingshæmning, måske op til 95 procent, må og skal betegnes som glatte sager. De har typisk igennem deres første 18 leveår været i tæt og kontinuerlig kontakt med hele det specielle system: Specialvuggestue, specialbørnehave, specialskole, aflastningstilbud, særligt tilrettelagt ungdoms-

uddannelse. Det er rimeligt at antage, at kunne nogle have gjort mere for at øge egne handleevner, var det sket. Derfor er det helt igennem urimeligt at antage, at blot fordi disse unge mennesker pludselig bliver 18 år, og dermed skal have et forsørgelsesgrundlag, så forsvinder deres handicap som med et trylleslag, og pludselig evner de at sørge for egen livsindkomst. Hvis man som kommunal jobcentermedarbejder tror det forholder sig således, så kan man på ingen måde være i god tro, tværtom!

DE MANGE FORKLARINGER

I LEV har vi dagligt dialog med forældre og kommunale jobcentermedarbejdere. Vi hører i denne forbindelse rigtig mange forklaringer på, hvorfor det efter reformen ikke kan lade sig gøre at få førtidspension. Her er blot nogle få af de grovere forklaringer:

- I vores kommune har vi besluttet at følge lovgivningen meget tæt. Det betyder, at man ikke kan søge om førtidspension, beklager.
- I vores kommune vil vi ikke tage imod førtidspensionsansøgninger, og fremsender I dem alligevel, realitetsbehandler vi dem ikke, men giver blot et afslag.
- I vores kommune kan vi ikke bevilge førtidspension, før man mindst har gennemført et STU forløb på et af kommunens tilbud.
- I vores kommune vil vi gerne møde den unge med friske nye øjne, og det kan jo ikke udelukkes, at den unge "kommer sig" og vil være i stand til at få et rigtigt arbejde.
- I vores kommune, synes vi, at alle unge skal have en chance for at bevise deres værd, derfor har vi et princip om ikke at tildele førtidspension.

- I vores kommune synes vi, at det er godt, at den unge kommer ud og arbejder og får nogle andre oplevelser og referencer, derfor giver vi ingen førtidspension.
- Vi tildeler ikke førtidspension, fordi vi tror, at den unge måske vil kunne klare et fleksjob på en time om ugen, og så siger loven, at vi ikke må tildele førtidspension.
- Ja, vi synes også, det er en dårlig lov, men den er rigtig uklar, så kommunen bliver straffet af Finansministeriet, hvis vi gør det forkert, og ja, det er synd for jer, men desværre.
- Vi er som sådan enige om, at den unge borger skal have førtidspension, men vi har fået at vide, vi kun må tildele xx-antal om året, og disse har vi allerede brugt, men hvis det er muligt, kan I jo vente til næste år og prøve igen.

Uanset hvilken af forklaringerne man i kommunen og jobcenteret vælger, så er det i modstrid med lovgivning og bemærkninger, ligesom en del af overstående udsagn må vurderes at være direkte ulovlige.

ALENE MED RYGGEN MOD MUREN

Mange af de forældre, som Landsforeningen LEV er i dialog med, oplever processen omkring ansøgning om førtidspension som en næsten umenneskelig kamp, hvor forældrene virkelig står med ryggen mod muren. Deres unge menneske har ikke mulighed for at tale sin egen sag, og ofte sender kommunen lange og svært forståelige breve, som kræver, at der bruges megen tid og kræfter på at svare. Dermed er der stor risiko for, at det kun er ressourcestærke forældre, som har tid, kræfter og eventuelt penge til at hyre en privat socialrådgiver eller advokat, som får bevilliget førtidspension. Men det er desværre i løbet af ganske få måneder ved at blive virkeligheden.

HVAD ER DET, MAN IKKE FORSTÅR I JOBCENTERET?

På baggrund af de mange henvendelser, Landsforeningen LEV har fået, begynder der at danne sig et billede. Et billede af, at kampen omkring førtidspension ikke er en dialog mellem kommune og borger, men en kamp mellem kommunerne og Kommunernes Landsforening på den ene side og regeringen på den anden

side. Det handler om refusionstakster, og hvordan det kommunalt kan gøres billigst muligt.

Når en ung mand på 18½ år med meget begrænset sprog, som bevæger sig rundt ved hjælp af rollator, har en mental udvikling vurderet til mellem to og tre år, og som ikke er renlig får afvist sin ansøgning om førtidspension med henvisning til, at det kunne da ikke udelukkes, at han kunne få et fleksjob. Så er det, at vi tænker, hvor? Helt almindelige mennesker med sund fornuft ville aldrig være i tvivl i sådan en sag.

Eller hvad med den unge pige på 19 år – uden sprog, som ikke kan læse, har et mentalt udviklingsniveau vurderet til at ligge mellem tre-fem år, som er totalt afhængig af personlig omsorg og pleje – der får afvist førtidspension, og i stedet får et uddannelsespålæg af jobcenteret, idet man i svarskrivelsen fra kommunen til familien anfører, at det ikke kan ude-

lukkes, at hun igennem et STU forløb vil få de nødvendige læsefærdigheder til at varetage et ordinært job.

Så er det, at vi tænker, hvilket job? Helt almindelige mennesker med sund fornuft er ikke tvivl, hun er omfattet af vores selvforståelse af et velfærdssamfund - hun skal have førtidspension.

Desværre kunne vi blive ved - med den ene sag efter den anden, hvor man som borger blot må konstatere, at fornuften i den kommunale sagsbehandling er forsvundet og er blevet erstattet af en autopilot uden nogen kobling til verden, vores Danmark. Et velfærdssamfund skal vurderes på, hvordan man behandler landets svageste befolkningsgrupper.

1. Jf. Danmarks statistik, modtagere af folke- og førtidspension m.v. (pr. januar) efter pensionsform, alder og tid

Gode råd, når du ansøger om førtidspension

Der er desværre ikke noget quick-fix eller genvej, når der skal søges om førtidspension. Men vi har opstillet en række gode råd, der formentlig vil kunne gøre ansøgningsvejen kortere:

• I FORHOLD TIL UNDERVISNINGEN, ER DET VIGTIGT:

- at få overblik over, hvilke fag barnet gennemfører og på hvilket niveau
- at få overblik over afvigelser
- at få opsamlet undervisningsplaner
- at få opsamlet elevplaner

• FRITAGELSER OG DISPENSATION

- Er der fag hvor barnet fritages for undervisning?
- Er barnet fritaget fra nationale test mv.?
- Hvis barnet er fritaget, hvordan har skolen så evalueret barnet?

• DET SPECIELLE, DEN EKSTRA STØTTE

- Hvilke ekstrating er der bevilliget til barnet i forbindelse med skolegangen?
- Bevillingsskrivelser.
- PPR vurdering. Det er en god ide at opsamle PPR vurderingerne

• VISITATION TIL STU

- Klar og tydelig dokumentation fra UU og visitationsudvalget om, hvorfor den unge ikke vil kunne gennemføre et ordinært ungdomsuddannelsesstilbud

• TEST OG UDREDNINGER

- §50 udredning, den kaldes også ofte den børnefaglige udredning
- WICS test, husk at få delresultaterne med
- Neuropsykologisk udredning.

- **DET ER EN GOD IDE**, at man selv holder styr på alle disse dokumenter, da der ikke nødvendigvis er kutyme for i den enkelte kommune at overlevere opsamlet viden om det unge menneske fra en forvaltning til en anden.

FØRTIDS PENSION?



INFORMATIONSMØDER OM

førtidspension

- hvad er myter? Og hvad er intentionen i lovgivningen?

Der har de seneste år været en kraftig diskussion om førtidspensionsreformen – en diskussion præget af mange holdninger, ønsker og visioner. Den uskønne implementering af reformen har selvfølgelig også spillet ind, fordi den har medført, at mange unge med udviklingshæmning står tilbage som de store tabere, fordi de ikke har kunnet få den førtidspension, som alle troede var en selvfølge.

LEV afholder derfor i foråret og efteråret 2014 en række informationsmøder om førtidspension.

PROGRAMMET FOR INFORMATIONSMØDERNE ER DET SAMME LANDET OVER:

17.00

Førtidspensionsreformen og dens begreber i forhold til mennesker med udviklingshæmning.

17.30

Førtidspensionen og den glatte sag - findes de?

18.30

Pause med sandwich.

19.00

Hvilke informationer skal være til stede, når der skal træffes en beslutning om førtidspension.

19.30

Hvordan ser den "gode" ansøgning om førtidspension ud.

20.00

Hvordan kommer man videre, hvis det går galt? Hvor kan man søge hjælp.

21.00

Kom godt hjem.

INFORMATIONSMØDERNE AFVIKLES SÅLEDES:

26. maj · Vejle

CFBB Vejle - Ellehøj, Ellehammersvej 8, 7100 Vejle

10. juni · Esbjerg

Vindrosen, Exnersgade 4, 6700 Esbjerg

2. september · Odense

Det beskyttede værksted Skovgården, Skovgårdsvej 16, 5230 Odense M

9. september · Faxe

Faxe Vandrerhjem, Østervej 4, 4640 Faxe

16. september · Vordingborg

Hollænderhaven, Fuglebakken 3, 4760 Vordingborg

17. september · Slagelse

Storebæltsskolen, Storebælts Erhvervspark 1, 4220 Korsør

18. september · Frederikssund

Langes Magasin, Østergade 3, 3600 Frederikssund

25. september · Bornholm

Kulturhuset, Østergade 54, 3700 Rønne

28. oktober · København

TV Glad, Rentemestervej 45, 2400 København

4. november · Hillerød

Levuk, Milnersvej 39 A, 3400 Hillerød

**Tilmelding på www.lev.dk
- gå ind under "Aktiviteter"**



SOLHJORTEN 
Specialskole for udviklingshæmmede

TRIVSEL LÆRDOM UDVIKLING

SOLHJORTEN ER ET UNDERVISNINGSTILBUD
TIL UDVIKLINGSHÆMMEDE BØRN OG UNGE,
HVOR DER UNDERVISES UD FRA RUDOLF
STEINERS PÆDAGOGIK

UNDERVISNINGSFORLØBET TILRETTELÆGGES,
SÅ ALLE TRE DELE AF MENNESKET I LØBET
AF DAGEN FÅR TILSTRÆKkelig NÆRING OG
DERMED BRINGES I EN SUND OG HARMONISK
BALANCE.

Kaalundsvej 24 tlf: 4495 4650 adm@solhjorten.dk
3520 farum cvr.nr. 2635900 www.solhjorten.dk

**LEDIGE PLADSER I
1. KLASSE,
DER STARTER EFTER
EFTER SOMMERFERIEN!**



LEVS LANDSFORMAND ER EN *sympatisk* KVÆRULANT

Landsforeningen LEVs landsformand, Sytter Kristensen er blevet hædret med en pris på 250.000 kr. for sin markante deltagelse i debatten om kommunernes opkrævning af ulovlig brugerbetaling på hjælp og støtte til mennesker med udviklingshæmning. Prisen er tildelt af Den Georgbruunske Fond og giver retten til at kalde sig sympatisk kværulant. Landsformanden er stolt af prisen og giver hele beløbet til LEV.

20-25.000 kr. for tre til fem dages sommerferie i Danmark eller 15.000 kr. for en todages tur til den årlige Sølund Musik Festival. Det har været virkeligheden for rigtig mange udviklingshæmmede i Danmark. I årevis er de blevet afkrævet betaling for lønudgiften til det støttepersonale, som yder den socialpædagogiske ledsagelse i den forbindelse. Og først efter utallige henvendelser til relevante myndigheder og frem for alt flere indlæg i landsdækkende, regionale og lokale medier skete der endeligt noget i begyndelsen af 2014. Brugerbetalingen på hjælpen blev erklæret ulovlig. Det er efter sociallovgivningen kommunens pligt at give den nødvendige støtte og ledsagelse til mennesker, som ikke kan færdes på egen hånd. Det handler om muligheden for et ordentligt liv - og det indbefatter også udflugter, ferie osv.

Sytter Kristensens aktive deltagelse i den debat er blevet bemærket. Lørdag den 3.

maj blev hun således tildelt Den Georgbruunske Fonds pris som "Den sympatiske kværulant" med den begrundelse, at hun "... uegennyttigt, som formand for Landsforeningen LEV [har] formået at få kommunerne til at erkende, at de efter loven er forpligtet til at yde gratis hjælp og ledsagelse til mennesker med udviklingshæmning også i forbindelse med ferieophold, udflugter m.v."

STOLT PRISMODTAGER

Sytter Kristensen er dybt beæret over prisen. Hun udtaler:
- Jeg er stolt og glad for udnævnelsen til sympatisk kværulant. Ikke mindst over, at det er i tilknytning til debatten om den absurde brugerbetaling på hjælpen. Det siger mig, at vi er nået uden for de snævre cirkler med budskabet. Der er nemlig mange danskere, som er blevet forargede - helt modsat en række kommunale embedsmænd og politikere, som tilsyneladende synes, det er helt i orden, at nogle af samfundets mest sårbare medborgere skal betale for den nødvendige hjælp.
- De fleste udviklingshæmmede er ikke selv i stand til at forstå problematikken, og de har rigtig svært ved selv at råbe op og tale deres egen sag. Derfor ser jeg det også som en kerneopgave for os i LEV at være denne gruppe borgers stemme. Både over for magthaverne og i forhold til en bredere offentlighed. I den forstand ser jeg også prisen, som en anerkendelse af LEVs vigtige rolle i vores demokrati.

PENGENE SKAL STYRKE LEV SOM TALERØR

Prisen er på 250.000 kr. og er tildelt Sytter Kristensen personligt. Landsformanden har imidlertid besluttet at donere

hele beløbet til LEV, og hun har bestemt, at midlerne skal anvendes til at forbedre vidensgrundlaget i forhold til brugerbetaling mv. og til at styrke LEVs position i den offentlige debat yderligere. Sytter Kristensen siger:

- LEV og jeg har en stor og vigtig opgave med at være talerør for udviklingshæmmede og deres pårørende. Den opgave skal prisen og de rare penge bruges til at udvikle og styrke yderligere. Med de vinde som blæser for tiden - både lokalt og nationalt - så er det vigtigere end længe.

Fond opkaldt efter eneboer

Udtrykket sympatisk kværulant er opfundet af Den Georgbruunske Fonds stifter, Aksel Severin Sørensen, der levede et stille liv i en beskedent lejlighed i København, hvor han døde i 2004. Hans store interesse var bevægelser på aktiemarkedet, og ved at købe og sælge værdipapirer lykkedes det ham gennem årene at forøge en mindre arv til en betragtelig formue på i dag næsten 18 millioner kroner.

Han testamenterede hele sin formue til en fond, der blev opkaldt efter en fjern slægtning i Vendsyssel. En eneboer, som Aksel Severin Sørensen også følte et åndeligt slægtskab med.

Hvert andet år uddeler fonden priser til en eller flere sympatiske kværulanter eller sympatiske personer, der har brug for hjælp til retssager eller lignende.



Grethe er det kreative midtpunkt og med til at engagere de ældre.

UDVIKLINGS HÆMMEDE HJÆLPER ÆLDRE UD AF ENSOMHED

TEKST OG FOTO: MIRIAM LYKKE SCHULTZ ■

Ensomme ældre har stor glæde af besøg af mennesker med udviklingshæmning. At gøre en forskel for ældre er også en vej ud af egen ensomhed og giver samtidig større selvværd, erfarer Jan og Grethe, der er besøgsvenner

Hver anden torsdag tager Jan Jensen bussen til Lokalcenrer Viby lidt uden for Aarhus og besøger Gunnar på 93 år. Jan er frivillig i Glæden, som er en social forening, hvis medlemmer består af udviklingshæmmede, som besøger ældre århusianere i deres hjem eller på plejehjem. Jan har været besøgsven for Gunnar i to år og kommer hver anden torsdag. Oftest sidder de i Gunnars bolig og drikker eftermiddagskaffe, men i dag er de med til et arrangement i fællestuen, som Grethe Christiansen står for. Grethe er også udviklingshæmmede og frivillig i Glæden. Hun er ikke besøgsven for en bestemt beboer, men kommer hver anden uge og laver kreative ting i fællestuen, som alle beboerne kan være med til.

- Har I hørt sidste nyt fra Ukraine? Nu spidser det til. Der bliver krig, udbryder Inger, så snart hun kommer ind i fællestuen

med hurtigt tøffende skridt og sin rollator i direkte kurs mod bordet, hvor resten af lokalcenterets beboere er samlet.

- I dag er vi så heldige at have besøg af Grethe og Jan fra Glæden, overdøver sosu-hjælper Anna Birthe Noe Ulmits og får forklaret eftermiddagens program. Først er der kaffe og kræmmerhuse med flødeskum og syltetøj, og bagefter skal der klippes og klistres kort, som Grethe Christiansen har taget materialer med til.

For Grethe er det svært at sætte ord på, hvorfor hun har valgt at besøge de ældre, men for Jan er svaret ligetil: - Jeg føler, at jeg gør en forskel for Gunnar på en anden måde end personalet, for de har aldrig tid til ham. Men jeg har masser af tid. Havde jeg været derhjemme, havde jeg bare sovet eller kigget ind i væggen, og Gunnar havde nok gjort det samme. Men når vi er sammen, hygger vi os og griner.

RUSKER OP I HUKOMMELSEN

Anna Birthe Noe Ulmits er samarbejdspartner og tovholder for besøgsordningen på lokalcenteret, og hun er begejstret for tilbuddet.

- Beboerne får nogle oplevelser, som ligger uden for, hvad plejehjemmet kan tilbyde, og det spreder virkelig glæde og liv på afdelingen at få besøg af de frivillige fra Glæden. Havde det ikke været for dem, var de ældre blevet inde hos sig selv. Men når de frivillige er her,



Anne Birthe Noe Ulnits (stående) er sosu-hjælper og tovholder for besøgsordningen. Hun er begejstret for de frivillige med udviklingshæmning, fordi de er med til at løse en meget vigtig social opgave på lokalcenteret, som personalet ikke altid selv kan klare.



Gunnar Sørensen og Jan Jensen har fundet sammen om det at samtale i ro og mag.

kommer de frem fra deres boliger for at se, hvad der foregår og vil gerne være med, fortæller Anna Birthe Noe Ulnits.

Efter kaffen finder Grethe materialerne frem fra sin pose. Farverigt karton og glanspapir med forskellig motiver, som skal klippes ud og limes på kortene i flere lag, så det skaber en 3D-effekt.

- Der er sådan lidt af hvert, siger Grethe, mens hun spreder arkene med hunde, katte, sommerfugle, blomster og biler ud på bordet. Billederne rusker op i de ældres hukommelse, og kort efter går snakken lystigt. Inger fortæller om sin datter, der har to hunde, men ingen børn, fordi mandens sæd ikke fungerer. Gunnar har haft en bil af mærket Seat. Den har han desværre ikke længere, men han mener stadig, at han har sit kørekort.

BRINGER LIV IND I PLEJEHJEMMET

Selvom Grethe ikke er så udadvendt og snakkesalig, så giver hun beboerne en masse at snakke om og deltage i, fortæller Anna Birthe Noe Ulnits.

- Grethe er utroligt kreativ, og hendes små projekter skaber en hyggelig stemning. Både for de beboere, der gerne vil være med, men også for dem, som bare har lyst til at kigge på.

Anna Birthe forklarer, at personalet har en meget travl hverdag, hvor det er svært at dække de ældres behov ud over det helt basale.

- Samtidig er jeg ikke særligt god til det

kreative, så det er dejligt at få hjælp udefra. Havde det ikke været for Grethe, der kom og lavede påskepynt, havde vi for eksempel aldrig fået pyntet op til påske.

Lige netop det at få øjnene op for mennesker med udviklingshæmning som en ressource er en af de store fordele ved ordningen, også for besøgsvennerne selv, mener Jens Christiansen, der er projektleder for Glæden.

- De oplever, at der er nogen, som kan bruge deres ressourcer og evner til noget, og de får del i den glæde, det er at gøre noget for andre, have en betydning og være værdsat, siger Jens Christiansen.

Det, mener han, er vigtigt, fordi det er et alment menneskeligt behov, at man oplever sig selv som værdifuld og betydningsfuld.

- Gruppen ligger i udkanten af arbejdsmarkedet. Det at være frivillig giver dem en samfundsmæssig anerkendelse. De bliver en del af et større fællesskab, hvor mange andre, også normalt fungerende, deltager og får del i den anerkendelse, det giver.

ET SMIL PÅ LÆBEN SMITTER

Besøgsvennerne bliver så vidt muligt matchet med beboere, som har de samme interesser, så de frivillige kommer og gør noget, de holder af, for nogle, der bliver glade for det.

- Begge parter får noget ud af det. Beboeren får en relation udefra, be-

søgsvennen gør en forskel, Det skaber glæde begge veje, siger Anna Birthe Noe Ulnits.

Gunnar er rigtig glad for at få brudt sin hverdag med et besøg.

- Før sad jeg bare og kiggede ud i luften, og der skete ikke en dyt, men med Jans besøg er der noget at se frem til. Jeg har altid været glad for mennesker, men alle har så travlt i dag, det må man vænne sig til. Jeg har jo ikke selv travlt længere, siger Gunnar. Jan nikker og fortæller, at hans familie og venner også har travlt.

- Alt skal gå så stærkt. Især de unge har fuld fart på. Jeg kan bedre lide at snakke med ældre mennesker, hvor man kan sidde lige så stille, og jeg synes, det er skægt at snakke om gamle dage og se billeder af sporvogne og huse med stråtag, siger Jan. Han synes, det at være sammen med Gunnar er ligesom dengang, han havde sin farmor og farfar. Og så har Jan og Gunnar mange ting til fælles.

- Vi kan begge to lide blomster, og vi er gode til at snakke, siger Jan.

- Ja, vi snakker meget, men hvad vi snakker om, det kan jeg ikke huske, siger Gunnar, og Jan svarer, at de snakker om det store træ ude i haven og bussen, der kører frem og tilbage ude på vejen.

- Man får noget igen, når man taler med et andet menneske. Det giver mig en glæde og et lille løft. Når Gunnar får et smil på læben, så får jeg også et smil på læben, og jeg går altid glad hjem herfra, fortæller Jan Jensen.

Udviklingshæmmede skaber glæde som besøgsvenner



Foreningen Glæden tilbyder mennesker, der ikke er attraktive for andre besøgstjenester, et venskab

Glæden er en frivillig social forening i Aarhus, hvis medlemmer består af udviklingshæmmede, som besøger ældre aarhusianere i deres hjem eller på plejehjem.

Formålet er at etablere en relation mellem besøgsvennen med udviklingshæmning og den ikke-udviklingshæmmede. På den måde bliver besøgsvennens sociale netværk udvidet, og han eller hun oplever det løft i livskvalitet og selvværd, som opstår ved at yde frivilligt socialt arbejde. At gøre en forskel og have en betydning for et andet menneske.

”Besøgsordning Glæden” begyndte i 2010, men skiftede navn til ”Glæden” med mottoet ”Vi gør noget for andre” i 2011, for at signalere, at de også løser andre frivillige sociale opgaver.

I dag afholder Glæden blandt andet oplæg om frivilligt arbejde, eller inviterer en kendt person til at holde foredrag til caféaftener en gang om måneden. Glæden arrangerer også ture ud af huset hver 14. dag for at se noget kulturelt, og hver sommer står de for en sommerfest for ældre og personer med udviklingshæmning. Glæden har 15 frivillige, der hjælper lige fra en til seks gange om måneden, og ti der hjælper et par gange om året. I alt er der 12 besøgsvenner. På årsbasis deltager 200-250 i arrangementerne.

OPFYLDER BEHOV GENSIDIGT

Projektleder Jens Christensen forklarer, at formålet med ordningen er at tilbyde mennesker, der ikke er attraktive for andre besøgstjenester, et venskab.

De frivillige med udviklingshæmning udfylder et tomrum i den frivillige verden, da de er besøgsvenner for modtagere, som ellers ikke ville få besøg. For eksempel er det vanskeligt for almindelige besøgstjenester at finde besøgsvenner til ældre, der bor på plejehjem, da det almindeligvis er for lidt givende for besøgsvennen, når den ældre er blevet så affældig og dårlig.

KRAV TIL BESØGSVENNEN

For at blive godkendt som besøgsven skal man som udviklingshæmmede opfylde de samme krav som ikke-udviklingshæmmede. Man skal have lyst til at være frivillig, man skal være god til at være sød og rar overfor andre, og man skal være stabil og kunne overholde sine aftaler. Disse krav er altså ens for alle, der ønsker at være frivillig, på den måde er der ikke forskel på udviklingshæmmede og ikke-udviklingshæmmede frivillige, forklarer Jens Christensen.

- Men måske skal den frivillige have hjælp til at huske på aftalen, tilføjer han.

Læs mere om den sociale forening Glæden på glaeden.dk



EN GØL PØLSE ER EN MEGET *forkælet* PØLSE

Skift til en bank, hvor god
rådgivning handler om
mere end penge

For os handler god rådgivning om meget andet end penge. Folk er jo forskellige steder i livet og har forskellige drømme og planer. Derfor drejer det sig om at finde frem til, hvad der er vigtigt for dig og din familie, før vi taler penge. Det er både let og gratis at skifte bank. Kig forbi en af vores filialer og aftal et uforpligtende møde. Eller se mere på al-bank.dk.

 **Arbejdernes Landsbank**
Bygger på sunde værdier



FC Midtjylland støtter udviklingshæmmede gennem røde snørebånd



De røde snørebånd er del af en international kampagne, som skal støtte og skabe opmærksomhed om mennesker med udviklingshæmning og idræt. I Danmark har kampagnen allerede skabt hul igennem til en række traditionelle sportsklubber, som nu enten har lavet eller er i gang med at lave hold for idrætsudøvere med handicap

Fodboldklubben FC Midtjylland trækker nu op til kampe i superligaen med skrigende røde snørebånd. Det skyldes, at klubben har indgået en aftale med

speditionsfirmaet ALPI om et snørebåndssponsorat for et ukendt beløb. Pengene fra sponsoratet sender FC Midtjylland ubeskåret videre til Dansk

Handicap Idræts-Forbund (DHIF) til brug i arbejdet med at udvikle og arrangere idræt for idrætsudøvere med udviklingshæmning.

Aftalen betyder, at FC Midtjylland resten af sæsonen spiller med røde snørebånd. Klubben siger selv om det nye sponsorat, at alle spillerne i midtjydernes trup støtter op om projektet. Målmand Jonas Lössl:

- Vi er glade for at kunne medvirke til, at der kommer mere fokus på udviklingshæmmede idrætsudøvere og samtidigt være med til at indsamle midler til det gode formål. Det er en sponsoraftale, der giver mening, siger målmanden.



Hammerum IF's Special Olympics-hold indtog FC Midtjyllands hjemmebane MCH Arena i pausen af kampen mod AaB. På billedet på foregående side ses de med hjemmeholdets målmand Oliver Korch.

HJERTESPONSORAT

Hele formålet med aftalen er at sætte fokus på udviklingshæmmede og sport, som er et hjerteprojekt hos ALPI.

- For ALPI er det et hjerte-sponsorat.

Det er jo begrænset, hvor meget et logo på snøreband er synligt på tv, fortæller Mette E. Thygesen, koordinator hos ALPI.

- Men vi glæder os over, at vi igen kan være med til at skabe opmærksomhed om udviklingshæmmedes glæde ved at dyrke idræt. Det er en gruppe mennesker, der ofte bliver overset, og derfor er det ekstra vigtigt, at vi og FCM på denne måde kan yde en indsats og dermed hjælpe dem, udtaler Mette E Thygesen.

INDDRAGELSE AF TRADITIONELLE KLUBBER

FC Midtjylland er blot seneste klub, som bliver indlemmet i ALPI sponsorstrategi i forhold til at støtte mennesker med udviklingshæmning og idræt. Det startede egentlig med, at ALPI støttede DHIF's indsats for idræt for mennesker med handicap over en bred kam. Da DHIF spurgte, om ALPI ville være med til at øge synligheden for udviklingshæmmede idrætsudøvere, var de ikke i tvivl.

Så det har de nu gjort i over et år.

Mette E. Thygesen forklarer det således: - Vi sponsorerer i forvejen en del sportsklubber, og i den sammenhæng har vi opfordret dem til også at gøre noget for udviklingshæmmede og idræt. Det har man blandt andet fulgt i Tvis Holstebro, og vi arbejder også på det i Aarhus Håndbold.

- Vi har kunnet mærke, at vi kan gøre en forskel. Og vi kan jo se, hvor meget det betyder for mennesker med udviklingshæmning både at dyrke idræt, men også at gøre det i klubber, hvor der er alle mulige andre idrætsudøvere, så de bliver en del af hele klubmiljøet.

DEL AF EN INTERNATIONAL KAMPAGNE

De røde snøreband er faktisk udviklet af organisationen Special Olympics, der laver idrætsarrangementer for mennesker med udviklingshæmning og er del af en international kampagne. ALPIs medarbejdere er gået ind i salget af snørebandene med liv og sjæl. Sidste år med det resultat, at firmaet kunne sende 168.000 kr. til DHIF ved ene og alene at sælge røde snøreband.

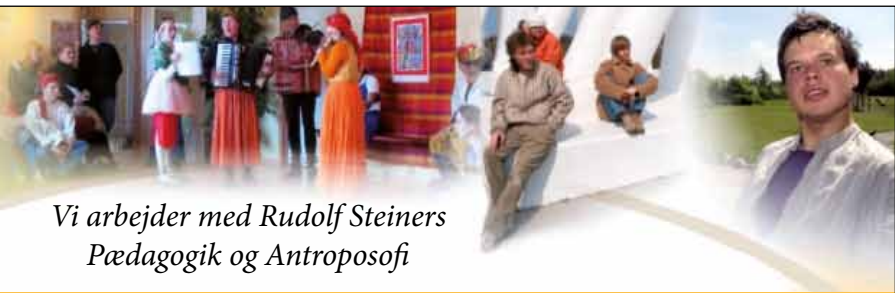
"Det er en gruppe mennesker, der ofte bliver overset, og derfor er det ekstra vigtigt, at vi og FCM på denne måde kan yde en indsats og dermed hjælpe dem"

Sponsoratet mellem FC Midtjylland og ALPI blev officielt indviet i FC Midtjyllands kamp mod AaB på MCH Arena i starten af april, hvor en flok glade fodboldspillere fra Hammerum IF's Special Olympics-hold i pausen deltog i en strafsparkskonkurrence på grønsværen mod FCM-målmanden Oliver Korch.

Og det gav pote i mere end en forstand. For ud over selve oplevelsen, så havde ALPI lovet at give 1.000 kroner til Special Olympics for hvert mål, Hammerum-spillerne scorede. Derudover var ALPI og DHIF til stede for at sælge snøreband til de tilskuere og fans, der ville støtte kampagnen.

SOPHIAGÅRD

TRYGGE RAMMER
I KREATIVT OG AKTIVT
MILJØ



Vi har en ledig plads

Vi arbejder med Rudolf Steiners
Pædagogik og Antroposofi

Ølstedgårdsvej 9 • 5672 Broby • Tlf. 62 69 22 00 (spørg efter John Smith)
E-mail: kontor@sophiagaard.dk • www.sophiagaard.dk



Elmehøjen Bosted for udviklingshæmmede børn og unge

Ølstedgårdsvej 7, Ølsted • 5672 Broby
Tlf. 25 14 00 44

www.elmehoejen.dk • www.stu-ølsted.dk
Vores STU tilbyder flere forskellige værkstedsaktiviteter: Biodynamisk landbrug • Økologiske bageri • Æblemosteri • Tekstilværkstedet og Lysedypperi

VI HAR LEDIGE PLADSER



Vi er et bofællesskab med plads til 16 beboere, som p.t. er i alderen 19 – 41 år. De bor i 3 forskellige boenheder, som hver især rummer fra megen hjælp til næsten selvhjulpen. Vi er en Almennyttig fond under tilsyn af Odder Kommune. Vore beboere arbejder på gårdens værksteder og har et aktivt fritids- og kulturliv. Livet på gården tager udgangspunkt i Rudolf Steiners menneskesyn.

Vore værksteder er: keramik, køkken og udehold. Udehold, der rummer træværksted, gartneri og æbleplantagen. Fritiden kan indeholde besøg i fitnesscenter, ridefysioterapi, svømning og bowlinghallen, samt ikke mindst musik-oplevelser i og udenfor Tornsbjerggård.

Vore værksteder har også plads til brugere, som ikke bor på Tornsbjerggård. Tornsbjerggård i et naturskønt område, grænsende op til Tornsbjergskov i Østjylland mellem Odder, Hundslund og Hovedgård. Vi har 19 km til Horsens og 28 km til Århus. Ønsker du at vide mere om Tornsbjerggård, kan du besøge vor hjemmeside:

www.tornsbjerggaard.dk

Mail: mail@tornsbjerggaard.dk



Tornsbjerggård...

Et bo- og arbejdstilbud for udviklingshæmmede



AF HENNING JAHN, DAGLIG LEDER AF DANSK FORSORGHISTORISK MUSEUM ■

De "uartige" piger

Dansk Forsorghistorisk Museum i Slagelse har åbnet en ny særudstilling om Kvindeanstalten på Sprogø. Udstillingen giver et rystende indblik i, hvad det betød, at racehygiejne var en del af det officielle Danmarks syn på åndssvage

Over ti millioner køretøjer passerer hvert år et af danmarkshistoriens monumenter på vej over Storebælt. Det drejer sig om Kvindehjemmet på Sprogø. Et monument for et af danmarkshistoriens mere sorte og for mange ukendte kapitler.

I folkemunde hedder det sig i dag, at det var her, man anbragte de "uartige" piger. Kvindehjemmet og den gamle ø-anstalt er i virkeligheden et levn fra en tid, hvor man så ganske anderledes på det at være handicappet, end vi kender det i dag.

Det var lægen Christian Keller, der grundlagde Kvindehjemmet. Keller var stærkt optaget af eugenikken (læs racehygiejnen). Han var af den opfattelse, at en stor gruppe af de lettere åndssvage var letlevende, uden seksuelle hæmninger, og at åndssvage ville formere sig hæmningsløst og alle føde åndssvage børn. Danmark ville kort sagt blive over-

svømmet med åndssvage, hvis der ikke blev grebet ind. Hertil kom faren for at de åndssvage ifølge Keller med deres hæmningsløse seksualdrifter ville være med til at sprede kønssygdomme.

Keller var medvirkende til at K.K. Steincke i 1929 fik vedtaget en åndssvage lov, der byggede på racehygiejne og gav adgang til at sterilisere kvinder under åndssvageforsorg imod deres vilje. Knap 11.000 - herunder kvinder fra Kvindehjemmet - blev steriliseret frem til 1962.

Der var mange eksempler på sølle eksistenser fra de laveste sociale lag, der havnede under åndssvageforsorg. Piger, der var såkaldt letlevende, havde børn udenfor ægteskab eller vanskeligt ved at forsørge sig selv. Vi ved i dag, at mange af dem ikke var åndssvage. Det var kvinder fra denne gruppe, der havnede på Sprogø-anstalten.



Fakta om udstillingen

Udstillingen om Kvindehjemmet på Sprogø er udarbejdet af historiker Katrine Becker og er sponsoreret af Sund og Bælt. TV2 Øst har givet tilladelse til at vise dokumentaren "Pigerne på Sprogø" i museets åbningstid.

Dansk Forsorghistorisk Museum ligger på det tidligere Andersvænge i Slagelse på adressen Rosenkildevej 59. Museet holder åbent mandage kl. 17-19 og torsdage kl. 10-14. Dokumentaren "Pigerne på Sprogø" (varighed 25 minutter) vises kl. 18 på mandage og kl. 13 på torsdage. Museet har lukket på helligdage.

I museets åbningstid er det også muligt at se museets øvrige udstillinger om åndssvageforsorgens og Andersvænges historie.

Læs mere om museet på forsorghistorien.dk.

Bornholm

Stik tæerne i det kridhvide sand på Dueodde. Nyd de knejsende klipper på Nordbornholm. Oplev de charmerende fiskerlejer. Mærk historiens vingesus på Hammershus. Glæd jer til ferie og afslapning på Solskinsøen.



Bornholm har det hele

Vi har hvert år fornøjelsen at byde mange bofællesskaber velkommen til skønne feriedage på Bornholm. Må vi også hjælpe jer? Vi har mange gode tilbud. Eksempelvis:

- 4 nætter i skønne feriehuse
- Fly København-Bornholm t/r
- Transp. til/fra Bornholms Lufthavn
- Dejlig morgen- og aftensmad
- 2 hyggelige busture på Bornholm
- **3.595,-** pr. person (mindst 8 pers.)
- Ankomst før 26/6 eller fra 10/8

Ring nu: 56 95 85 66

info@teambornholm.dk
www.teambornholm.dk/LEV

Dette logo er din garanti for:

- Kvalitet:
Bornholms bedste feriesteder.
- Prisgaranti:
Markedets bedste pris.



Bliv klar til livet på din måde!

Ørnehøj.dk

NYT PROJEKT

Indsigt i eget handicap skal give bedre jobafklaring

En række handicaporganisationer, herunder LEV, er gået sammen om et projekt, der skal give jobcentrene rundt om i landet viden om, hvornår et ungt menneske med handicap har mulighed for at klare et job på det ordinære arbejdsmarked, og hvornår førtidspension er det naturlige forsørgelsesgrundlag

Landsforeningen LEV har i samarbejde med Danske Handicaporganisationer (DH) og en række medlemsorganisationer skabt rammen for et spændende udviklingsprojekt.

Projektet tager afsæt i, at der i dag er en række primært unge mennesker, der kommer i klemme i landets jobcentre, fordi jobcentermedarbejderen ikke har de rette og nødvendige forudsætninger for at vurdere, hvordan man eksempelvis bedst hjælper en ung mand med ADHD eller en pige med autismespektrum-forstyrrelse - eller for den sags skyld et menneske med udviklingshæmning. For jobcentermedarbejderen er de alle blot borgere, der ikke passer ind i den gængse skabelon. Resultatet har derfor været, at nogle bliver parkeret på uddannelsesydelse, andre på planløse rehabiliteringsforløb, mens andre helt bliver glemt.

Den grundlæggende tanke i projektet er, at det kan gøres bedre, og handicaporganisationerne besidder lige præcis den viden om de enkelte funktionsnedsættelser, som gør hele forskellen. Ved

at koble handicaporganisationernes viden med borgeren og jobcentermedarbejderen, er det vores antagelse, at langt flere vil kunne få en bedre og hurtigere udredning, der enten kan føre til et arbejde på det ordinære arbejdsmarked eller til en førtidspension som det naturlige forsørgelsesgrundlag. At få indsigt i sit eget handicap eller funktionsnedsættelse kaldes også psyko-udvikling.

FORSKELLIGT OG ALLIGEVEL ENS

Når så mange forskellige handicaporganisationer går sammen om et fælles udviklingsprojekt, vil hver og en af organisationerne have deres egen dagsorden, fordi nogle problemstillinger er unikke for netop deres målgruppe. For nogle handicaporganisationer handler det rigtig meget om at skabe muligheder for fastholdelse på arbejdsmarkedet, for Landsforeningen LEV handler det mere om, at vi igennem denne projektdeltagelse vil kunne vise, hvorledes en fornuftig afklaring i forhold til førtidspension kan og bør se ud.

Men til trods for organisationernes forskellighed, er målet stadig det samme, nemlig hvordan kan der udvikles en model, hvor jobcentrene gør brug af den særlige viden og ekspertise, der findes blandt handicaporganisationerne med henblik på, at der bliver skabt et mere fornuftigt afklaringsforløb for den enkelte borger. I sidste ende skulle det gerne føre til, at det kommer til at stå soleklart, om borgeren har en chance for at komme ud på arbejdsmarkedet, eller om det eneste realistiske er en førtidspension.

DET ER ET FORSØGS- OG UDVIKLINGSPROJEKT

I Beskæftigelsesministeriet er man meget interesseret i at få den viden, som man har i de forskellige handicaporganisationer, på banen. Derfor har ministeriet også støttet projektet med ti millioner kroner. Projektet kommer til at løbe de næste tre år. Projektet er endnu ikke landsdækkende, men der er derimod udvalgt fire kommuner, hvor modellen i første omgang skal testes. Det er Aalborg, Esbjerg, Odsherred og Frederiksberg kommuner.

MÅLGRUPPEN ER UNGE UDVIKLINGSHÆMMEDE

Målgruppen for Landsforeningen LEVs deltagelse i projektet er unge udviklingshæmmede, der endnu ikke har modtaget førtidspension, det vil sige unge udviklingshæmmede, der enten er i gang med et STU-forløb, er blevet sendt i arbejdsprøvnings, rehabiliteringsforløb, ja, stort set alle udviklingshæmmede fra de fire kommuner, som er over 18 år, og som endnu ikke har modtaget førtidspension.

Hvis du tilhører målgruppen, vil vi meget gerne i kontakt med dig, fordi det er vigtigt at tage udgangspunkt i helt konkrete borgers virkelighed. Du kan rette henvendelse til Dan R. Schimmell enten på telefon 4030 5188 eller på email drs@lev.dk. For den enkelte unge, der deltager i projektet, vil der være adgang til udredningsforløb, hvor Landsforeningen LEV i dialog med den unge og jobcenteret søger at finde den bedste og mest optimale løsning med henblik på etablering af et varigt forsørgelsesgrundlag.



Dan R. Schimmell



Hvorfor nøjes med det næstbedste?

Mulighed for STU

En dagligdag sammen med syv ligesindede
Interessante og kompetencegivende moduler



LÆRESTEDET
MIKKELSHØJ
HÅNDEN PÅ HJERTET

www.mikkelshoj.dk



ElevKollegiet

Et helhedsorienteret botilbud med fokus på botræning, jobtræning og udvikling af sociale færdigheder. Høj normering og kun uddannet personale

Høvej 35 – 8520 Lystrup
Tel: 86229008 – www.elevkollegiet.dk



Oensvej 48 – 8700 Horsens
Telefon 70 15 99 09
www.hatting-ks.dk

Nordfyns Ungdomscenter



- til unge med særlige behov

Ørbækvej 1-3 • 5400 Bogense
Tlf. 22 42 75 21 • www.nordfynsungsdomscenter.dk

Målgruppe §142 og §107 • Tillægsydelse: STU - Uddannelse • Vi tilbyder nu også dagsebeskæftigelse efter § 103 og 104



Bellisvej 17 • 7700 Thisted
Tlf. 97 91 18 88
www.langager-gaard.dk

To aflastningspladser

Udviklingscenter
Grunnetsgade



Udviklingscenter Grunnetsgade

Grunnetsgade 17 • 6600 Vejen
info@grunnetsgade.dk

Telefon (Karin Askholm): 2895 2263 -(08:00 - 16:00)
Vagttelefon: 6014 7380
(Døgnbemandet)

lund skilte
www.lundskilte.dk

- Digitalprint
- Pyloner & standerskilte
- Facadeskilte
- Autoreklamer
- Brand- & sikkerhedsskilte
- Byggepladsskilte
- ...og meget mere!

VORDINGBORG
KOMMUNE

Bo & Naboskab Møn

Bo og Naboskab Møn er et Vordingborg kommunes Bo og Aktivitetstilbud der yder støtte og vejledning samt beskæftigelsestilbud til voksne udviklings- og funktionshæmmende borgere i alle aldre. Tilbudene er pt. beliggende i Stege på Møn, samt Mern og Stensved.

Bo og Naboskab Møn • skolegade 6A • 4780 Stege
Telefon: 55 36 40 80 • E-mail: bnmon@vordingborg.dk

Opholdsstedet
Vangedgård

Følg os på facebook

1 ledig plads

Vangedgårdsvej 50 • 5260 Odense • Tlf. 66 15 13 05 • www.vangedgaard.dk



LEVs KLAP-projekt er lykkedes med at skabe et afgørende hul ind til arbejdsmarkedet, så mennesker med handicap nu får en reel chance for at blive inkluderet på en arbejdsplads. Udviklingen har også vist, at mange andre borgere med et handicap end mennesker med udviklingshæmning er efterspurgt, så derfor er projektet nu udvidet til at åbne arbejdsmarkedet for alle med kognitive funktionsnedsættelser.

AF DAN R. SCHIMMELL,
POLITISK KONSULENT
I LEV

Fire år mere til at forandre job- markedet for evigt

Landsforeningen LEV har siden 2007 arbejdet målrettet for at skabe et arbejdsmarked for mennesker med udviklingshæmning uden for landets beskyttede værksteder, ikke fordi de beskyttede værksteder er dårlige, men fordi alle har krav og ret til mangfoldighed. Vores bestræbelser har båret frugt, heldigvis.

LEV har med afsæt i finansloven 2013 sikret sig, at KLAP har fået fire år mere, så det nu har de rette betingelser for at udvikle sig fra at være et forsøgsprojekt til at blive en selvstændig enhed, der formidler job ikke kun til mennesker

med udviklingshæmning, men til alle mennesker med kognitive funktionsnedsættelser som også er bevilliget en førtidspension.

DET ALTERNATIVE ARBEJDSMARKED

Udviklingsprocessen af KLAP har vist, at gruppen af borgere, der ønsker en adgang til det ordinære arbejdsmarked, er langt større end blot mennesker med udviklingshæmning. Det har derfor været en naturlig proces, at KLAP-jobbene løbende er blevet tilpasset. Det vigtige er ikke, hvilket handicap man har, det vigtige er, om man kan se sig selv i den

beskrevne jobfunktion, det være sig på restauration, i butik, på plejehjem eller i en børnehave.

Vejen frem mod et alternativt arbejdsmarked har som alle andre udviklingsprocesser været belagt med en del forhindringer, usikkerhed og frygt. Det handler for eksempel om, at "man" ikke mener, at den enkelte udviklingshæmmede vil kunne klare sig ude i den almindelige virksomhed. "Man" frygter, at medarbejdere med udviklingshæmning vil blive ensomme og måske udsat for mobning. Heldigvis har det vist sig, at



det ikke forholder sig således. Faktisk er der langt flere arbejdspladser, som lægger en meget stor ære i at kunne være arbejdsplads for KLAPs målgruppe, end vi nogensinde havde turdet håbe på.

I udviklingsprocessen er det blevet tydeligt, at mange almindelige medarbejdere ser sig selv vokse i takt med, at de skal varetage "kontakt-person-rolle". Og det er godt for den enkelte medarbejder, for øvrige medarbejdere, for personen med handicap - og for Landsforeningen LEVs ønske om øget inklusion.

Værdien af vellykket inklusion viser disse to historier fra det virkelige liv: En mor fortalte, at normalt plejede hendes søn at være hjemme nytårsaften, men i år, da de var færdige med middagen, kunne det ikke gå hurtigt nok med at komme ud af døren, fordi sønnen skulle mødes med de andre unge fra butikken. En anden mor kunne i efteråret fortælle, at hun aldrig havde troet, at hendes søn skulle opleve at komme til fest uden sin mor og far. Men for moren har det været skønt at se, hvordan sønnen danser på nogle af de små "snap chat", som han har optaget med sin telefon.

Derfor handler det for KLAP ikke om at pege finger af landets beskyttede

værksteder, men om at skabe de rette forudsætninger for at også mennesker med kognitive funktionsnedsættelser har adgang til at kunne søge og vælge job, ligesom alle andre.

I dag samarbejder KLAP om job til:

- Mennesker med udviklingshæmning
- Mennesker med autismspektrumforstyrrelse
- Mennesker med hjerneskader
- Mennesker med spasticitet
- Mennesker med muskelsvind
- Mennesker med ADHD
- Og en helt masse andre, som ikke lige har fået en specifik diagnose.

Det gør vi i samarbejde med virksomheder som:

- Rema1000 A/S
- Matas A/S
- Føtex - Dansk Supermarked A/S
- Bilka - Dansk Supermarked A/S
- SILVAN Kæden A/S
- McDonald's Danmark A/S
- Region Midtjylland
- Region Nordjylland
- Sunset Boulevard
- Steen & Strøm Danmark A/S
- Danske Diakonhjem
- Irma A/S
- NETTO - Dansk Supermarked A/S

Ligesom KLAP aktivt arbejder sammen med en række kommuner om at øge antallet af skånejob hos private og offentlige virksomheder.

”

Udviklingsprocessen af KLAP har vist, at gruppen af borgere, der ønsker en adgang til det ordinære arbejdsmarked, er langt større end blot mennesker med udviklingshæmning.

KLAP

Kreativ langsigtet
arbejdsplanlægning

KLAP er et stærkt landsdækkende netværk af jobkonsulenter

Opgaverne i KLAP de næste fire år er nye. Det har derfor været helt naturligt at sætte et nyt hold, og det er et godt hold, det er der igen tvivl om.

KLAP I NORDJYLLAND



Sanne Due er jobkonsulent i Nordjylland. Sanne har ikke tidligere beskæftiget sig med mennesker med udviklingshæmning, men har i stedet en meget stærk profil, når det handler om at opspøge mennesker, virksomheder og muligheder. Der er allerede en del virksomheder og forældre og unge, der har stiftet bekendtskab med Sanne. En mor fortalte: "Jeg var lidt usikker på, om min søn kunne passe ind, og om de (KLAP) ville passe godt nok på ham. Men efter min snak med Sanne, så er jeg helt sikker på, at han er i gode hænder." Sanne kan kontaktes på tlf. 2965 5745 eller på mail sd@klapjob.dk.

KLAP I MIDTJYLLAND



Svend Mortensen er KLAPs jobkonsulent i det midtjyske. Svend er den af vores jobkonsulenter, som har den bredeste jobberfaring. En erfaring der tæller funktioner som restaurationschef, tjener, udadgående jobcentermedarbejder og meget andet, ligesom han naturligvis også har haft en karriere på et jobcenter. Det er en fornøjelse at opleve den ligeværdige dialog, der er mellem Svend og de borgere, der søger hans hjælp. Mange har hørt Svend sige, at der altid er en vej, vi skal bare lige finde den. Svend kan kontaktes på tlf. 2965 4639 eller på mail sv@klapjob.dk.

KLAP I SYDDANMARK



Kenneth Dahl Andersen er vores jobkonsulent i Syddanmark. Kenneth har som ballast et arbejdsliv med mange funktioner. I en periode har Kenneth været opsøgende sælger for arbejdstøj. De seneste år har Kenneth arbejdet på et jobcenter, hvor han har siddet med fleksjobområdet samtidig med, at han har fundet tid til at læse til socialrådgiver. Du kan kontakte Kenneth på tlf. 2937 7150 eller på mail ka@klapjob.dk.

KLAP I NORDSJÆLLAND



Sasha Mastek er vores jobkonsulent, som dækker Nordsjælland. Sasha kommer fra en stilling i det private erhvervsliv, hvor hun har arbejdet som "anden aktør" – det vil sige, hendes opgave har blandt andet på kontraktbasis været at få ordinært forsikrede ledige ud på arbejdsmarkedet. Sasha kan kontaktes på tlf. 2239 5725 eller mail sm@klapjob.dk.

KLAP I HOVEDSTADEN



Mini Diana Lundquist Knudsen dækker som jobkonsulent hovedstaden. Mini har en del erfaringer med at arbejde med mennesker med udviklingshæmning, dels fra den danske bofællesskabsverden, men også fra det store udland. Mini kommer som Sasha fra en stilling som jobkonsulent hos en "anden aktør", hvor hendes speciale har været coaching af ledige. Mini kan kontaktes på tlf. 2965 4427 eller på mail mk@klapjob.dk.

KLAP PÅ SJÆLLAND



Stine Lindskou er jobkonsulent som dækker Sjælland. Der vil være en del af jer, der allerede tidligere har mødt Stine, da hun også var ansat i KLAPII. Stine har på mange punkter været med til at vise, at det har kunnet lade sig gøre at skabe et arbejdsmarked for mennesker med funktionsnedsættelser. Det var Stines fortjeneste, at KLAP kom i gang med det målrettede samarbejde mellem KLAP og kommunerne. Stine har som Kenneth en fortid på det lokale jobcenter. Du kan kontakte Stine på tlf. 2965 3537 eller på mail sl@klapjob.dk.



Kreativ langsigtet
arbejdsplanlægning

Botilbuddet Lounsgaard



- ledig plads

Viser dig vejen til at klare voksenlivet

Er **du** til dyr, arbejde i naturen, masser af oplevelser, udlandsture, socialt fællesskab med andre unge? - så er Lounsgaard helt sikkert stedet for dig!

www.lounsgaard.dk - tlf. 98638799 - lounsgaard@mail.dk

Fantastiske FERICENTER SLETTE STRAND - ved Danmarks flotteste Vesterhavsmatur Nyheder på stribe:

- Nye MAXI speciallejligheder med runddekkende lofttøjs
- Den gamle smedje - bondegård med heste og aktiviteter
- Ny aktivitetsleder - fra pandekager til jungleoplevelser
- Multibane til hockey, basket, volley m.m.
- Trænings- /genoptræningscenter med specialmaskiner
- Tilbud om velvære, kur- og rekreation
- Svømmehal med lofttøjs og 32 grader
- Ture i hestevogn og (handikap -) ridning
- LÆKKER MAD - TOPKVALITET TIL VENLIGE PRISER



NYHED: KUR- OG REKREATIONS-CENTER - MED MULIGHED FOR TILSKUD FRA DANMARK

Havbåde på stranden, Hjortdal Dyrefarm, Nordsøakvariet m.m

Værs'go: 3 døgn fra 1550,-
(Hel lejl. i lavsæson excl. el. Tilleg for speciallejlighed)



Vores speciale:
"Aktiv ferie med det hele"
- for grupper

Slettestrandvej 142
DK-9690 Fjerritslev



FERIECENTER
Slettestrand

Tlf. 98 21 70 44 · Fax 98 21 75 44

E-mail: mail@slettestrand.dk · www.slettestrand.dk

HELE NORDJYLLANDS SPECIALSKOLE



LIMFJORDSSKOLEN



STU
I DØGNDRIFT

NATUR • KUNST • IDRÆT • SUNDHED • MEDIER
REJSER IND- OG UDLAND

WWW.LIMFJORDSSKOLEN.DK

**BELIEVE IN
YOURSELF**
WWW.GRANHOJEN.DK

Stimuler sanserne
og udvid mulighederne



Granhøjen tilpasser rammerne til den enkelte for at skabe et meningsfyldt liv.

Vi tilbyder virkelighedsnær beskæftigelse i socialøkonomiske virksomheder, og aktiviteter, hvor bl.a. den sociale kontakt med forskellige dyr er meget væsentligt i den terapeutiske proces. Der tilbydes også ride- og musikterapi.



Granhøjen

SPECIALPSYKIATRISK BEHANDLING

Læs mere på vores hjemmeside.



AKTIVITETSCENTRET KELLERSVEJ

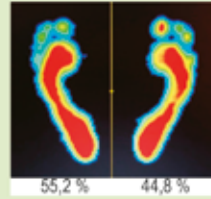
Dagtilbud for voksne udviklingshæmmede

MANGFOLDIGHED OG MULIGHEDER

Flexibilitet • Oplevelser/omsorg • Neuropædagogisk tilgang
Dyrehold og ridning • Mulighed for halvtidspladser
• Cafe Dukkehuset

Kellersvej 13 - 23. 2860 Søborg
Telefon 39 57 33 60 - E-mail: ac-kellersvej@gladsaxe.dk
Hjemmeside. www.gladsaxe.dk/ac-kellersvej

Effektiv Akupunktur



- Øjenproblemer
- Hovedpine
- Smertebehandling
- Rygproblemer
- Fodtest: Platfodet o.l.



Aku-zonen.dk

v/ Kim Haugaard
Tranbjerg Hovedgade 46
8310 Tranbjerg - Tlf. 86 29 14 65



Bostedet Centervej
Bostedet Brunebjerg
Aflastningsstedet Toppen
Ungdomskollegiet

Tlf : 79 79 70 90

E-mail.: org-bramdrupdam@kolding.dk

www.org-bramdrupdam.dk



Kolding
Kommune



Nordjysk Børne- ungecenter, NBU
Aalborgvej 31-33 • 9460 Brovst
Tlf. 98 23 29 70
www.nbu-center.dk

Vi har ledige pladser

Niels Sørensen ApS

VVS & BLIK

Rådhusgade 30

8300 Odder

Tlf. 86 54 00 40 • Mobil 28 10 55 88

vvsblik.dk

Opholdsstedet Lundsgaard

Birkevej 36, Brylle

5690 Tommerup

Tlf. 63 76 60 39

Byens største udvalg
i sy-tilbehør
Reparation af alle mærker
6 mdr. garanti

LAMP SYMASKINER

Kirkegade 5 . Vejle . Tlf. 75 82 45 48

FÅRUP SØ

Vandcykler og bådudlejning



Annalise Højrup • Fårupvej 46 • 7300 Jelling

Tlf. 75 87 18 09

Hurra for Danmark og hurra for LEV

Men der er plads til forbedringer. Nu skal man ikke forvente et klageskrift over alle de forandringer og forringelser, der er sket i den senere tid, men derimod en ros til alle de medarbejdere, der gør deres bedste for at gøre hver dag til en god dag for vore handicappede og udviklingshæmmede, og for andre stakels mennesker, som mange danskere har svært ved at rumme.

Vi kender vore egne børn, vi kan aflæse deres ønsker og humør, tyde deres signaler og tackle uønskede reaktioner. Vi elsker dem, og de har åbnet vore øjne for denne gruppe menneskers værd. Disse borgere vil gerne se glade mennesker omkring sig. Så derfor:

Bostedernes medarbejdere skal have

gode arbejdsbetingelser, og vi skal have tillid til, at de overholder regler. Tillid og fleksibilitet har lidt en krank skæbne. Nogle få grove sager om misbrug af borgernes penge har fået lov at fylde alt for meget, efter min mening. At pålægge forældre eller værge at overtage beboernes økonomi, hvis det strider imod deres ønske, er ugenemtænkt, og hvad ligner det, at beboerne ikke må betale for en ekstra ydelse i form af ledsagelse på ferier og udflugter og en kop kaffe eller andet i ny og næ, når de er i byen sammen. Alternativet er jo, at der ikke er plads til hyggeligt samvær. Ok, det sparer tid, men det var vel ikke det, der var tanken.

LEV bærer en del af ansvaret for, at reaktionerne på misbrug er blevet så drastiske.

Vi ved, at kommuner skal spare. Det er der nogle, der har været for gode til. Det tjener os dog bedst at være på god fod med dem og erkende vores ansvar for, at udgifterne ikke løber løbsk. Vore handicappede har en indtægt, som de kan leve fint med. Lad for enhver pris ikke familier få andel i og håndsret over deres penge. Det kan gå galt, set med mine øjne. Pengene er bedre sikret på institutionerne, hvis der er regelmæssig uanmeldt revision, og hvis forældre eller lignende har adgang til at se regnskaberne og har medindflydelse på, hvad pengene bliver brugt til. Beboerne i Huginsvang er ikke umyndiggjort, så lad dem blive hørt.

Jeg vil meget gerne, at LEV overvejer at arbejde for en tilbagevenden til de gamle ordninger.

Svar fra Sytter Kristensen, landsformand for LEV

Henry Knudsen har mange vigtige og rigtige betragtninger i sit indlæg. Vores børn med udviklingshæmning er en berigelse, vi skal give medarbejderne, som yder hjælpen i hverdagen, gode arbejdsbetingelser, og vi skal udvise tillid og fleksibilitet. Her deler jeg bestemt Henry Knudsens betragtninger.

Men jeg helt uenig i, at vi skal – hvis jeg forstår indlægget korrekt – lovliggøre muligheden for at bosteder mv. kan opkræve betaling for den pædagogiske støtte og ledsagelse, som er nødvendig i forbindelse med ferie og udflugter eller en tur ned i byen. Den form for brugerbetaling på hjælpen har fået større og større udbredelse de senere år – og de beløb, som den enkelte blev afkrævet, blev højere og højere. Det var fuldkommen uholdbart og måtte stoppes. Det vil jeg gerne nævne to vigtige grunde til: For det første er der færre og færre, som overhovedet har råd til at betale 20 eller 30.000 kr. for en uge i sommerhus. Det rækker de nye pensioner (fra 2003) slet ikke til, når der skal betales en høj

husleje, som mange desværre er udsat for. For det andet indebærer brugerbetaling på hjælpen, at mennesker med det største hjælpebehov får den højeste regning for den nødvendige hjælp. Dem med et mindre hjælpebehov kan dele en medarbejder med to eller tre andre – og dermed bliver regningen jo reduceret betydeligt. Det er for mig at se fuldkommen urimeligt – og helt i strid med de grundværdier vi har i et samfund som det danske.

Og det leder mig frem til en afsluttende kommentar om kommunernes vanskelige økonomi. Ja, kommunerne er særdeles dygtige til at gentage, at de "jo skal spare" – og at "udgifterne ikke må løbe løbsk". Men her synes jeg, at vi skal stå fast på, at anstændige muligheder for støtte og ledsagelse til alle udviklingshæmmede (uanset deres betalingssevne) er så grundlæggende, at det naturligvis skal prioriteres. Det er der jo i øvrigt også en del kommuner, som godt kan finde ud af uden at kræve brugerbetaling. Lad mig til slut minde

om, at landets kommuner i 2011 og 2012 brugte henholdsvis fem og tre milliarder kroner mindre end den ramme, de havde fået udstukket af staten i forbindelse med økonomiforhandlingerne. Så selvfølgelig kan der findes de et-to procent af dette mindreforbrug til at sikre anstændige ledsagelsesmuligheder for alle udviklingshæmmede. Det handler om politisk vilje – og den bliver ikke større af, at vi (hverken som pårørende eller personale på området) giver politikerne medvind i deres evige gentagelse af, hvor slem kommunernes økonomi er. Tværtimod.

Henry Knudsens indlæg berører også spørgsmålet om håndtering af den personlige økonomi – og den hjælp der skal ydes i den forbindelse. Det er et komplekst område, hvor behovene for hjælp kan være meget forskellige. Jeg vil gerne opfordre til, at man tager et kig i det materiale, som Socialstyrelsen har udsendt om emnet. Her er god inspiration at hente.

Man har de mennesker man har...

LEVs kreds i det syd-sjællandske har meldt sig som pilotkreds i kampagnen "vær med", der skal skaffe flere medlemmer til LEV. Som et led i de bestræbelser har kredsene allerede fået en del erfaringer i, hvordan man etablerer netværks-café-tilbud – og hvordan man ikke bør gøre det

Etablering af en netværks-café er fantastisk øvelse i at lære af andres og, ikke mindst, egne fejl - og derefter være tilfreds med resultatet. Og lige præcis etablering af netværkscaféer, hvor fokus er videndeling og erfaringsudveksling, er omdrejningspunktet for LEV Faxev/Vordingborg/Stevns' deltagelse som pilotkreds i LEVs "vær med"-kampagne.

Ideelt set er formålet med en netværks-café, at personer med en fælles interesse, i dette tilfælde pårørende til udviklingshæmmede, skal kunne mødes i et neutralt forum og udveksle relevante informationer; det kan være alt fra bekymringer til gode råd og nyttige

erfaringer, eller det kan være i form af foredrag, der inspirerer til selvhjælp og udvikling af mestrings-strategier.

1. CAFÉ-MØDE, HASLEV

Vores oprindelige tanke med en netværks-café var at sørge for, at der var gratis kaffe et fast sted på en fastlagt dag hver måned, og vi var overbeviste om, at det ville strømme ind med pårørende, der havde brug for nogen at tale med! Vi følte ikke, at vi behøvede invitere en oplægsholder eller gøre yderligere opmærksom på vores eksistens - vi ville lade de fremmødte bestemme, hvad indholdet af arrangementerne skulle være!

Det første forsøg var håbløst naivt: Jeg satte en annonce i lokalavisen og inviterede til "åben netværks-café" den 23. oktober i håb om, at "nogen" ville dukke op! Jeg havde regnet med, at vi kunne låne et mødelokale på Haslev bibliotek, hvor jeg har deltaget i adskillige møder, men blev afvist med begrundelsen, at når vi ønskede at etablere et tilbagevendende arrangement, skulle jeg henvende mig til kommunen og bede om at låne et lokale. Det gjorde jeg så, og efter mange forviklinger og forgæves henvendelser til kommunen fik vi noget, der lignede et fysiklokale på en lokal skole! Vi sørgede både for kaffe, te og småkager, men der kom ikke et øje. Så efter en times tid samlede vi alle vores vejvisningsskilte sammen og kørte hjem, en erfaring rigere.

2. CAFÉ-MØDE, VORDINGBORG

Den 30. oktober 2013 var der reserveret et lokale i Hollænderhaven i Vordingborg til vores anden café-aften, der var tilrettelagt efter samme skabelon som netværks-caféen i Haslev. Winnie ledede slagets gang, og ud over de tilstedeværende medlemmer af bestyrelsen deltog tre forældre/pårørende; i alt syv personer.

Der var en rigtig god dialog om emner, der fylder i dagligdagen, og samtidig fik vi en drøftelse af, hvilket emne der skulle være på den næste netværks-café først i 2014. Der var enighed om at spørge Birgit Hansen (forstander i Bo & Naboskab Vordingborg), om hun ville komme og fortælle om, hvordan en neuropædagogisk tilgang kan hjælpe i det daglige liv sammen med vore udviklingshæmmede børn og pårørende. Herudover fik vi en drøftelse af, hvordan vi bedre kunne formidle vore netværks-caféer og få kontakt til flere - ikke mindst børnefamilierne. Der var enighed om, at vi fortsat skulle annoncere alle café-møder i lokalaviserne, at vi skulle oprette en gruppe på Facebook, bruge vores hjemmeside mere aktivt og lave nyhedsbreve og lignende til opslagstavlen, som udsendes til alle medlemmer og andre kontakter i vores fælles netværk. Den sidste del arbejder vi på at få etableret inden efteråret 2014.

3. CAFÉ-MØDE, PRÆSTØ

Det skal ikke være nogen hemmelighed, at jeg var noget slukøret efter det første håbløse forsøg, og jeg var lettet over, at Winnie tog udfordringen op og arrangerede en café-aften i januar på Café mocc@ på havnen i Præstø. Foredragsholder var som aftalt Birgit Hansen, leder af Bo & Naboskab Vordingborg, der er en glødende formidler af neuro-pædagogik. Det var et fantastisk spændende foredrag - ikke mindst for os, der aldrig havde hørt om neuropædagogik før, og jeg sad bagefter med en følelse af, at dette her var noget, jeg gerne ville høre meget mere om.

Vi var i alt 11 tilhørere, heraf fire fra bestyrelsen, fire pårørende/forældre og tre medarbejdere fra § 85 Teamet i Præstø. Alt i alt en rigtig god aften. Eneste lille detalje var, at Birgit måtte uddele kopier af sin præsentation uden at kunne bakke det op med en PowerPoint præsentation, for der var desværre intet AV-udstyr i caféen.

4. CAFÉ-MØDE, FAKSE

Det var oplagt, at vi måtte præsentere Birgit Hansen i Faxe Kommune også, og da jeg på forhånd havde fravalgt Haslev, spurgte jeg ud i mit netværk, om der var et egnet sted i Faxe, hvor man kunne lave netværks-café, og fik prompte svaret, at Café Ådalen på Sundhedscenteret ville være velegnet. Jeg indrykkede annonce i lokalaviser i Faxe, Haslev og Stevns ... uden at det dog gav noget resultat! De tilhørere, der kom, var alle

rekrutteret i vores eget netværk, men oprigtigt interesserede i at høre Birgits foredrag.

Arrangementet var en (lille) succes, Café Ådalen er et særdeles velegnet sted til café-arrangementer, der er lyst og lækkert, man kan bestille kaffe, the og kage, og der er alt i AV-udstyr. Jeg havde blot glemt at fortælle Birgit, at det var der... Denne gang var vi 12 tilhørere, og deraf kun tre fra bestyrelsen, så nu går det fremad.

Vi var stolte af at kunne præsentere LEVs nye brochurer, specielt dem der henvender sig til familier til børn og unge, og vi luftede vores nyerhvervede reklamestander ved indgangen. Jeg havde lånt et professionelt kamera og indhentet fototilladelse fra samtlige deltagere, så vi kunne dokumentere vores præstation, men ingen af billederne er blevet til noget. Suk!

FREMTIDEN

Vi har i skrivende stund et stort disco-arrangement i støbeskeen, der skal finde sted d. 23. maj på Marjatta ved Præstø. Vi forventer, at der kommer cirka 100 deltagere. Klaus, fra Klaus og Servants, kommer og spiller, og vi har hyret en DJ. til at underholde først og sidst på aftenen. Planlægningen af det arrangement har indtil nu været en enestående øvelse i præcis og grundig kommunikation, og derfor har jeg

Vær med

gratis prøve-medlemskab

påtaget mig at udarbejde et detaljeret instruktionshæfte til os selv til brug ved senere arrangementer.

Herudover er vi gået i gang med at forberede de netværks-arrangementer, som vi vil afvikle både i Faxe, Vordingborg og Stevns kommuner. Vi vil skabe mulighed for, at pårørende kan mødes og snakke om, hvad der fylder i hverdagen i deres situation, og vi vil tilbyde oplægsholdere, der kan fortælle om, hvordan man møder kommunen bedst, og hvordan man får det bedste samarbejde. Overskrifterne for disse aftener vil være "18 år og hvad så?" og "Kend spillereglerne".

Belært af erfaringer fra de tidligere netværks-caféer har vi indset vigtigheden af at få informeret bredt ud og i god tid, så vi stræber efter at have alt klart og tilrettelagt før sommerferien.

Winnie og jeg har drøftet de udfordringer, vi er stødt på i arbejdsprocesserne, og vi er rørende enige om, at det handler om at fordele arbejdsopgaverne i forhold til, hvad aktørerne (bestyrelsesmedlemmerne) magter at påtage sig, og så støtte hinanden og være overbærende overfor sig selv og hinanden. Som Winnie har formuleret det: Man har de mennesker, man har...

Større slagkraft til LEV

"Vær med" er en ny kampagne, der skal give flere medlemmer til LEV. Midlerne er blandt andet flere tilbud til børnefamilierne, et lyttekorps samt et supplement til den nuværende telefonrådgivning.

Kampagnen henvender sig i første omgang til børnefamilier, primært til familier med børn i overgangen mellem børnehave og skole samt unge på vej ind i voksenlivet. For at gøre LEV mere attraktiv for denne gruppe arbejder vi på at forstærke de nuværende aktiviteter med endnu flere tiltag.

Fem kredse har meldt sig som piloter for kampagnen, nemlig LEV Faxe/Vordingborg/Stevns, LEV Holbæk/Odsherred, LEV Vejle, LEV Aarhus og LEV Vendsyssel. Pilotkredsene har budt ind med forskellige tiltag, som de vil afprøve i forhold til medlemshvervning.

LEV-familien vokser i Holbæk/Odsherred

LEV Holbæk-Odsherred har i løbet af foråret afholdt tre medlemsmøder i forhold til "vær med"-kampagnen og mangler kun et inden sommerferien. Nemlig "Familedag i Odsherred ZOO" (se annonce på denne side).

Vi deltager i "vær med"-kampagnen for at vise, at man får noget ud af at være med i LEV. Vi har i kredsen gang i en masse aktiviteter og tiltag, som skal gøre livet som familie med handicap lidt lettere.

"Vær med"-kampagnen har indtil nu givet 30 nye medlemmer i LEV-familien, hvilket vi er meget glade for, men vi vil gerne have endnu flere med. Vi har

stadig et godt tilbud til alle familier med børn og unge, der er udviklingshæmmede: Et gratis prøvemedlemskab i LEV i seks måneder. Det gør vi, fordi vi tror, at når du først er blevet medlem af LEV-familien, har du ikke lyst til at forlade den igen.

Efter sommerferien planlægger vi to medlemsmøder - et om inklusion i børnehave og folkeskole og et om "18 år hvad så", det vil sige overgangen fra barn til voksen og hvad deraf følger.

Hvervekoordinator i LEV Holbæk-Odsherred: Mogens Hansen kan kontaktes på mail: mogenshansen49@gmail.com eller tlf. 2149 5389.



Vær
med

Webmaster søges

Der er tale om en nyoprettet stilling som webmaster i LEV Holbæk/Odsherred. Opgaven er at oprette hjemmeside og vedligeholde denne.

Løn: Glæden ved at "være med".
Tiltrædelse når det passer dig.

Henvendelse til Mogens på mail:
mogenshansen49@gmail.com.

Familedag i Odsherred ZOO

LEV Holbæk/Odsherred inviterer alle medlemmer af LEV Holbæk/Odsherred til en gratis dag i Odsherred ZOO

Tid og sted: Søndag den 15. juni kl. 10.00. Vi mødes på parkeringspladsen på Esterhøjvej 94-96 i Asnæs.

Ved et medlemskab af LEV Holbæk/Odsherred er der gratis adgang for en voksen og et barn. Ved parmedlemskab af LEV Holbæk/Odsherred er der gratis adgang for to voksne og et barn. Eventuelle søskende kan deltage for 75 kr., hvis de er under 12 år, og for 105 kr., hvis de er over 12 år.

Ved tilmelding oplyses medlemsnummer.

Hvis man endnu ikke er medlem af LEV, så tilbyder vi gratis prøvemedlemskab af LEV i seks måneder. Så oplys navn/navne på dem, der vil meldes ind i LEV, ved tilmeldingen.

Tilmelding senest den 11. juni til Mogens på mail: mogenshansen49@gmail eller på tlf. 2149 5389.





Stutteri Nutzhorn

v/Hanne Nutzhorn
Tværby 25
Ærøskøbing 5970
Tlf.: +45 30 20 59 75
Mail: nutz@mail.dk

www.bed-breakfast-events.dk
Weekendophold for voksne udviklingshæmmede



Jens Kromanns Vej 9
Snoghøj
7000 Fredericia
Tlf. 75 94 56 14

Aftenskolen for udviklingshæmmede.

Ring og rekvirer program for sommerhøjskoler, weekendkurser samt for undervisning i Kolding, Fredericia Vejle, Svendborg og Langeland.

HORNSYLD VVS OG BLIK ApS



VVS Garanti
- godt håndværk er vores ansvar!

BEDRE BAD
BEDRE ENERGI

NØRREGADE 44 · 8783 HORNSYLD
TLF. 75 68 71 99 · FAX 75 68 81 99
MAIL@HORNSYLD-VVS.DK

CSV Vejle

Center for specialundervisning for voksne

STU

Særlig tilrettelagt ungdoms uddannelse

Solsikkevej 6 · 7100 Vejle
Tlf. 75 72 31 77 · www.csv-vejle.dk



EMMEDSBO MØLLE

Vi har en ledig plads

Kristrup Møllevej 6 a · 8960 Randers SØ
Tlf. 30 11 82 38 · www.emmedsbomoelle.dk

minicentret

Kiosk • Bager

Åben alle dage 6:30 - 21.00

Tlf. 86 52 06 01

Café Tusindfryd

Værested for voksne udviklingshæmmede

Amagerbrogade 212 B
2300 København S
Telefon 32587796
www.tusindfryd.nu



Foreningen Tusindfryd fylder 25 år torsdag d. 8. maj.
Det fejres for medlemmer og indbudte gæster.



Tiset Hegn og Flagstænger A/S

Kongevej 243 · Tiset · 6510 Gram
Tlf. 74 82 12 89 · Fax 74 82 13 89

BLIK

HAVNSØ

THOMAS GROBB
BØGEVEJ 10 · HAVNSØ
4591 FØLLENSLEV
TLF. 5926 9820 · FAX 5926 9840
BIL 2621 5820
GROBB@LITE.DK
ALT I VVS- OG BLIKKENSLAGERARBEJDE UDFØRES

Afhængig af alkohol eller medicin?

Minnesotabehandling har hjulpet tusinder ud af deres afhængighed.
Vi kan også hjælpe dig!

Døgnbehandling • Familiebehandling

Vore centre råder over landets højeste faglige ekspertise. Vi har egne:

- læger • psykiatere
- psykologer • sygeplejersker
- uddannede rådgivere



Døgntelefon 70 20 40 80



...synlighed på tekstil

- Transfer
- Direkte print
- Broderi
- Laser
- Vævede etiketter
- Plotterfolie
- Tekstil



Jernbanegades Fysioterapi

www.jbgfys.dk

Maria Mortensen * Louise Bergmann Jensen * Lasse Lamberth

Jernbanegade 14 B
4700 Næstved

Tlf.: 55 73 03 73
jbg.fys@mail.dk

- Mange års erfaring i
behandling af børn med
og uden handicap.

- Overenskomst med den
offentlige sygesikring



Bjørns International School

Gartnerivej 5A
2100 København Ø
Telefon 39 29 29 37
Telefax 39 18 38 42

STU Nextjob

SÆRLIGT TILRETTELagt
UNGDOMSUDDANNELSE
FOR UNGE I HOVEDSTADSOMRÅDET

- Skråddersyet undervisning tilpasset dine interesser og behov
- Læring om arbejdslivet og praktikker på arbejdsmarkedet
- Personlig udvikling
- Masser af motion og fysiske aktiviteter
- Godt fagligt og socialt miljø.

Læring for livet!

Bregnegårdsvej 32
2900 Hellerup
Tlf.: +45 28 05 26

Læs mere på www.nextjob.dk

NEXTJOB

CENTER FOR AUTISME



Job & Uddannelse
Ungdomsuddannelser (STU)

Netværksgrupper
& vejledning

Rådgivning, uddannelses
& karrier

Forskning
& udvikling

Center for Autisme er til for børn, unge og voksne med en autismespektrumsforstyrrelse (ASF) og deres familier. Vi samarbejder med sagsbehandlere, lærere, pædagoger, psykologer og psykiatere, som i deres dagligdag arbejder med og omkring vores målgruppe. Der er mulighed for at finde flere informationer på vores hjemmeside!

Hertev Hovedgade 108 • 2730 Hertev • Tlf. 44 58 22 55 • www.centerforautisme.dk

DANSK - HUSSYN

www.danskhussyn.dk

Henry Jensen

TILSTANDS- og ENERGIRAPORTER
SKITSER - PROJEKTERING
ENERGIRAMMER - EFTERSYNSRAPPORT

Gl. Spandet Vej 11
6760 Ribe
E-mail: danskhussyn@mail.dk

tlf. 0045 21 76 71 74
0045 40 20 78 58
0045 74 86 73 74

Antallet af børn med Downs syndrom fordoblet i Japan



Antallet af fødsler af børn med Downs syndrom er fordoblet over de seneste 15 år – i Japan. Det fremgår af nye tal fra de japanske sundhedsmyndigheder, skriver ajw.asahi.com, der er den digitale version af Japans førende avis The Asahi Shimbun.

Det er en forbløffende udvikling ikke bare set i lyset af den danske udvikling, men udviklingen i hele den vestlige verden. Her er antallet af fødte med Downs syndrom faldet støt i de seneste år på grund af de øgede muligheder for at opdage Downs syndrom i fosterstadiet.

De japanske tal viser, at antallet af babyer født med Downs syndrom i 2011 var 13,6 babyer for hver 10.000, som blev født. Til sammenligning var tallet 6,3 baby pr. 10.000 fødte med Downs syndrom i 1995.

De danske tal herfor var 6,8 i 1995 og i 2011 3,56 pr. 10.000 fødte babyer.

Baggrunden for den danske udvikling

er kendt. I 2003 indførte Folketinget en ny lov, som betød, at alle gravide skal have tilbud om screening for blandt andet Downs syndrom. Før den lov blev vedtaget, blev der født cirka 60 børn årligt med Downs. Siden er tallet faldet til godt 20 fødte børn med Downs. I 2012 valgte 93 procent af de gravide at benytte sig af tilbuddet om en fosterundersøgelse. Den danske udvikling er voldsom sammenlignet med vores nabolande, hvor man i et vist omfang har tilsvarende screeninger. I lande som England, Sverige og Holland vælger bare langt færre at blive testet – og dermed bliver der også alt andet lige født flere børn med Downs syndrom.

Men den japanske udvikling er ekstraordinær. De japanske sundhedsmyndigheder spekulerer i, om årsagen kan være, at kvinderne er blevet ældre, før de føder.

De japanske sundhedsmyndigheder oplyser, at de nøje vil følge udviklingen i de kommende år. AD

LEV-kontakten

Regionalt opdelt

1000 - 2990



EMIL NIELSENS SMEDEVÆRKSTED A/S · GENTOFTE

Mesterlodden 33
2820 Gentofte

Tlf. 39 65 02 07

3000 - 3670

Malerfirmaet Pemi ApS

Roskildevej 27
3600 Frederikssund
Telefon 47 31 78 75

4000 - 4990

mad med mere
v/ Henrik Slagter

58264047

Stort udvalg i hjemmelavet pålæg
og kokkenklare retter

Alle efter kvalitetskod jagter
- start jagten hos Henrik Slagter

Torvet 18 · 4293 Dianalund

MURERMESTER KLAUS HENRIKSEN NÆSTVED APS

Vejløvej 54, Vejlø · 4700 Næstved

Tlf. 55 70 20 23
Mobil 40 32 27 07

MARJATTA

Tilbud til mennesker med udviklings-
forstyrrelser og udviklingshæmning:
Skolehjem, ungdomsuddannelse,
voksencentre og værksteder

Strandvejen 15 · 4733 Tappernøje · Tlf. 55 96 51 19
E-mail: marjatta@marjatta.dk · www.marjatta.dk

5000 - 5985



Alex Andersen Ølund A/S

Vi kører for det grønne erhverv!
Kørsel med affaldscontainere, grus og sten

Holkebjergvej 54 · 5250 Odense SV
Tlf. 66 18 81 97 · www.alex-andersen.dk

Gislev Rejser

Ørbækvej 12-14
5854 Gislev
Tlf: 6229 1210
www.gislev-rejser.dk
E-mail: gislev@gislev-rejser.dk

LØFT I VERDENSKLASSE

PALFINGER



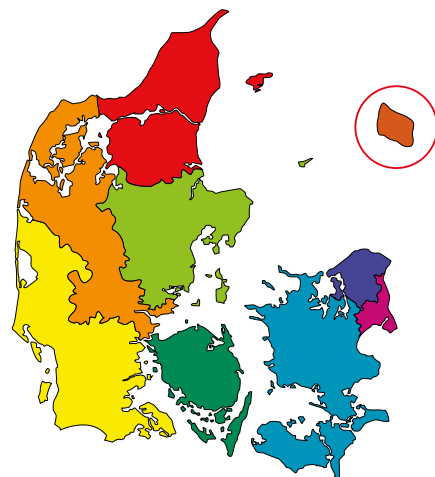
Tlf. 7010 8010 · www.palfinger.dk

6000 - 6990



Larsens Eff. ApS
SMEDE- & MASKINFABRIK
PLATINVEJ 50 + 30 DK-6000 KOLDING
Tlf. 7550 3299 FAX 7550 2257
www.larsens-efft.dk

- LASERSKÆRING
- VANDSKÆRING
- ORBITALSVEJNING
- AUTOMATSTANSNING
- HOSPITALSUDSTYR
- SPECIALOPGAVER I RUSTFRI OG JERN



Telefon 74 42 36 53

Østergade 20 · 6400 Sønderborg · Telefax 74 42 37 86
E-mail: rr@revision-regnskabskontoret.dk
GODKENDT ERHVERVSSERVICE-LEVERANDØR

7000 - 7990

SOS DANSK AUTOHJÆLP HERNING-HOLSTEBRO APS

Udlandsdækning
Frit værktødsvalg
Din EkstraBil
"Vi efterlader ingen!"

Abonnementpris fra kr. 597,-

SOS DANSK AUTOHJÆLP HERNING-HOLSTEBRO APS
Enggårdsvej 29, 7400 Herning, Tlf. 97 18 18 44

RENT KVALITETSARBEJDE

Vi er specialisten du har brug for til din specialopgave!

Vi varetager alle former for rengøring til såvel private som erhverv

- Flyttelejligheder
- Ny- om- og tilbygning
- Hovedrengøring
- Erhvervsrengøring
- Mindre former for skadeservice



EE Rengøring

Luthersvej 27, gården
7000 Fredericia
Tlf. 40 35 94 56
www.ee-rengoring.dk



KROGH & THOMSEN I/S

Revision og Rådgivning
Registrerede revisorer FRR

Regnskabsassistance • Skat
Budgetter • Rådgivning • Revision

75 85 75 33

Ulvehavevej 36 • 7100 Vejle
www.krogh-thomsen.dk
VEJLE • GRINDSTED • KOLDING • SAMSØ



UNITED TEXTILE GROUP
Neptunvej 6 · 7430 IKAST · Tlf. 96 60 69 00 · Fax 96 60 69 01



Reisevej 79 · 7800 Slåve · Tlf. 97 52 54 11 · Fax 97 52 84 29
E-mail: akers@danskrevision.dk



SKOVSERVICE

- Stubfræsning
- Nyplantning m/planteplow til skovbund
- Fjernelse af læbælter/trærodder
- Oprydning i skov/nyplantning
- Flishugning
- Salg af afdækningsflis
- Salg af industriflis til Stokerfyre
- Salg af slagge til vejfyld

Kontakt os for tilbud

Bækgårdsvej 5, Skave, Holstebro
Telefon 97 46 84 48
Mobil: 40 17 26 55 www.abskovservice.dk

Amtoft BOLIGMONTERING

Gl. Feggesundvej 107
Amtoft · 7742 Vesløs

Tlf. 97 99 32 12

www.amtoftbolig.dk

MØBLER I
FLERE ETAGER



Alt til affaldssystemer
Industrivej 6 · 7830 Vinderup
Tlf. 97 44 36 66
www.joca.dk

8000 8990



Oktobervej 71

8210 Århus V

Tlf. 86 75 01 01

sv-gulve@post.tele.dk

English Pub

Silkeborgvej 249 · 8230 Åbyhøj
Tlf. 86 14 84 00

Entreprenør og aut. kloakmester

Ole Bager

Hallendrupvej 40 · 8560 Kolind

Telefon 86 36 36 40

Fax 86 36 37 22

Bil 20 12 35 93

Afrensning og maling af stål- og eternittage

DJURS TAGMALING

v/ Jens Thomsen

Ravnsvej 10, 8400 Ebeltoft
Tlf. 86 34 28 79 - Biltlf. 40 87 28 79



LM AUTOMOBILER

Skyttegade 4 · Vorup
8940 Randers SV
Tlf. 86 42 90 15
www.lmauto.dk

SEJS-EL A/S

Lyngvej 46 · Sejs · 8600 Silkeborg

Tlf. 86 84 50 00

Bil 21 62 53 99 · Fax 85 84 50 13



Flexibel emballage

Reprovej 5 · 8722 Hedensted
Tlf. 75 89 23 66 · www.polyprint.dk

CASPERSEN
& KROGH

Tøjhushavevej 14
8900 Randers C
Tlf. 86 43 31 22

ARKITEKTER M.A.A.



ØSTJYDSK ARKITEKT- OG
PLANLÆGNINGSFIRMA ApS

Tlf. 86 44 22 66

★ Arkitektarbejde ★ Totalrådgivning

Randersvej 50, Mejlbj, 8981 Spentrup
www.oaplan.dk

9000 - 9990



ELCOLD FRYSERE HOBRO ApS

Løgstervej 81 · Herby
9500 Hobro

Tlf. 96 57 22 22

www.elcold.com



Ellehammervej 6 · 9900 Frederikshavn
Telefon 98 43 01 22 · Telefaks 98 42 08 62
E-mail: cama@cama.dk

www.cama.dk

Trappelift til kørestolsbrugere

Skagen Motel

Frederikshavnsvej 8 · 9990 Skagen
Tlf. 98 44 45 35 · info@skagen-motel.dk
www.skagen-motel.dk

Sponsoreret

AL-Intra ApS

Nybølnorvej 24
6310 Broager
Telefon 74 44 18 00
Telefax 74 44 19 02

**STÅLKONSTRUKTIONER
CONTAINER**



HJE Ventilation

Præstefælledvej 12
2770 Kastrup
Tlf. 32 52 84 43
www.hje.nu



Undervisningstilbud til unge og voksne
med udviklingshæmning eller autisme.

Undervisningen foregår flere steder i det Storkøbenhavnske område.
Folkeoplysningsundervisning i mange forskellige fag og kompenserende
specialundervisning efter godkendelse i kommunen.
Kontakt Suka for mere information.

Nyt program er udkommet.

Søborg Hovedgade 79, 2860 Søborg
Tlf. 39 56 03 79 - Fax 39 56 03 25 - Mail: suka@suka.dk - www.suka.dk

fabos

et bo- og aktivitetscenter
for voksne udviklingshæmmede

Stenslund 7
8300 Odder • Tlf. 87 80 06 22
Mail: fabos@odder.dk • www.fabos.odder.dk



Casa Blanca
Bo & Erhverv

Bo og dagtilbud til unge over 16 år - I København

Vi tilbyder

- pladser på kollegielignende opholdssted og i støttet botilbud for lettere psykisk udviklingshæmmede.
- dagtilbuddet Projektskolen, STU-forløb, erhvervsafklaring og undervisning.
- projektanbringelse på eget værelse i København med støtte/kontaktordning.

Vi giver

- personlig støtte og omsorg, der er målrettet den enkelte unges vanskeligheder og udviklingspotentialer.
- støtte til uddannelse.
- støtte til inddragelse af den unges familie og øvrige netværk.

Vi er

- socialfagligt og håndværksmæssigt uddannede med mange års socialfaglig erfaring.

Kontakt visitator Anders Christiansen på 29 23 91 03 • Læs mere på www.cbce.dk

Vi hjælper Danmark på vej



COLAS DANMARK A/S

Industrivej 27 • 8800 Viborg
Telefon 89 26 46 11 • Fax 86 62 42 46

Bravida Danmark A/S



True Møllevej 7
8381 Tilst
Tlf. 89302233
Fax 89302299

Website: <http://www.bravida.dk>

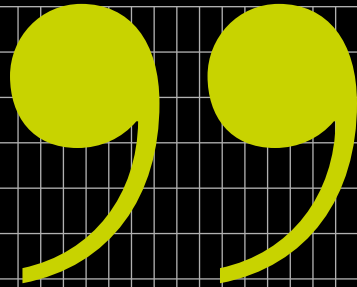
Røde Kro
KROEN DER GAV BYEN NAVN

RODE KRO
VESTERGÅDE 2
8220 RØDEKRO
TLF.: 74 66 22 49

RESTAURANT · FESTER · MAD UD AF HUSET
VÆRELSE · WEEKENDOPHOLD

WWW.ROEDE-KRO.DK

ÅRS REGN SKAB



Årsregnskab 2013

RESULTATOPGØRELSE		
	2013 kr.	2012 kr.
Note		
INDTÆGTER		
Modtagne midler		
Kontingentindtægter	1.877.046	1.916.531
Arv	1.455.855	1.283.445
Tips-Lotto	4.130.296	5.212.374
Momskompensation	2.909.843	2.249.129
2 Øremærkede midler	14.825.953	17.446.424
Andre modtagne midler	733.292	281.870
Modtagne midler i alt	25.932.285	28.389.773
3 Salg og tjenesteydelser	1.786.738	2.595.205
Avance forsikringsområdet	4.429.280	4.400.824
Ejendomsindtægter	21.918.925	24.738.993
Øvrige indtægter	211.370	505.553
Indtægter i alt	54.278.598	60.630.348
UDGIFTER		
Husleje m.v.	-2.118.098	-1.541.815
Kontorhold	-1.657.167	-1.471.238
4 Tjenesteydelser og gebyrer	-1.701.007	-1.974.286
Anskaffelser og vedligehold	-390.072	-622.328
Ejendomsudgifter excl. prioritetsrenter	-7.115.781	-6.936.275
Møde, rejse og repræsentationsudgifter	-1.230.983	-1.637.308
Kontingentandel til kredse	-607.205	-533.993
2 Forbrug øremærkede midler	-14.825.953	-17.446.424
5 Personaleudgifter	-12.506.486	-13.511.977
Andre udgifter	-576.689	-259.364
Udgifter i alt	-42.729.441	-45.935.008
Driftsresultat før finansielle poster	11.549.157	14.695.340
6 Finansielle indtægter	266.960	380.552
6 Finansielle udgifter	-11.181.461	-13.166.577
1 Resultat før salg af ejendomme	634.656	1.909.315
7 Resultat ved salg af ejendomme	-2.145.363	-1.187.611
Årets resultat landskontoret	-1.510.707	721.704
8 Driftsresultat i lokalkredse	4.740.987	721.722
Årets resultat i alt	3.230.280	1.443.426
Som fordeles således :		
Overført til henlæggelser	0	0
Overført til/fra frie midler	-1.510.707	721.704
Overført til lokalkredse	4.740.987	721.722
I alt	3.230.280	1.443.426

Årsregnskab 2013 fortsat

BALANCE PR. 31. DECEMBER 2013			
		2013 kr.	2012 kr.
Note			
	AKTIVER		
	Anlægsaktiver		
	Materielle anlægsaktiver		
9	Ejendomme	278.776.456	279.254.795
	Finansielle anlægsaktiver		
10	Aktiver i lokalkredse (excl. tilgodehavende i kredsbank)	22.802.954	18.932.655
	Værdipapirer		
	Efterfinansieringslån egne ejendomme	937.755	1.429.643
11	Gælds- og pantebreve	2.500.000	2.500.000
	Legatmidler		
	Legatmidler til legater med rentenydere	1.997.252	2.018.112
	Legatmidler til særlige formål	4.196.917	4.280.080
	Anlægsaktiver i alt	311.211.334	308.415.285
	Omsætningsaktiver		
	Tilgodehavender		
	Debitorer	597.326	152.388
	Tilgodehavender	5.021.689	3.992.274
	Øvrige aktiver i ejendomme	7.052.935	5.407.705
	Periodeafgrænsningsposter	696.762	218.115
	Deposita	280.667	661.384
12	Mellemregningskonti	55.298	1.640.984
2	Øremærkede midler fremført	9.955.223	6.608.290
	Likvide beholdninger	4.411.006	10.585.907
	Omsætningsaktiver i alt	28.070.906	29.267.047
	Aktiver i alt	339.282.240	337.682.332

BALANCE PR. 31. DECEMBER 2013

Note		2013 kr.	2012 kr.
PASSIVER			
Egenkapital fri			
13	Egenkapital fri	10.561.904	12.072.611
13	Egenkapital i lokalkredse	29.382.414	24.438.681
Egenkapital bunden/disponeret:			
14	Henlæggelser	7.764.673	7.771.071
	Legatmidler til legater med rentenydere	1.997.252	2.018.112
	Legatmidler til særlige formål	4.196.917	4.280.080
Egenkapital i alt		53.903.160	50.580.555
Hensættelser			
	Hensættelser i lokalkredse	317.202	311.143
	Hensættelse vedrørende Rentemestervej	19.290.158	19.290.158
Hensættelser i alt		19.607.360	19.601.301
Gæld			
	Gæld i lokalkredse	2.175.322	2.168.659
Langfristet gæld:			
15	Prioritetsgæld	217.910.608	221.731.022
	Bankgæld	11.634.622	12.079.857
Kortfristet gæld:			
15	Prioritetsgæld til kortfristet forfald	7.713.262	9.300.000
	Bankgæld	18.578	291.602
	Øvrige gældsposter i ejendomme	10.155.766	8.966.490
	Diverse kreditorer	1.706.422	3.211.084
	Skyldige lønomkostninger	2.553.313	3.041.583
12	Mellemregningskonti	1.948.608	101.889
2	Øremærkede midler	9.955.223	6.608.290
Gæld i alt		265.771.720	267.500.476
Passiver i alt		339.282.240	337.682.332
16	Eventualforpligtelser		
17	Sikkerhedsstillelse		



Ledelsesberetning

Landsforeningen LEVs samlede aktiviteter udviser for 2013 et overskud på 3,2 mio. kr., hvilket er 1,8 mio. kr. højere end i 2012-overskuddet.

Lokalkredsene har i 2013 haft et overskud på 4,7 mio. kr. Overskuddet i 2012 var på 0,7 mio. kr. Den primære forklaring på denne stigning er, at kredsene i 2013 har modtaget væsentlige arvemidler.

Landsforeningen LEVs landskontor (dvs. ekskl. lokalkredse) har i 2013 haft et samlet underskud på 1,5 mio. kr. Landsforeningen LEV har i 2013 frasolgt seks ejendomme. Dette har netto givet et regnskabsmæssigt tab på 2,1 mio. kr. Det ordinære 2013-resultat for Landskontoret ekskl. effekten af solgte ejendomme er således et overskud på 0,6 mio. kr., hvilket er 1,3 mio. kr. lavere end i 2012. I resultatet indgår en forventet momskompensation på 2,9 mio. kr., hvilket er ca. 3 mio. kr. mindre end budgetteret, eftersom momskompensationsordningen er kommet under pres, idet der nu er lagt et loft over, hvor mange midler, der samlet kan udbetales fra ordningen, samtidig med at flere organisationer end hidtil kan søge sig kompenseret.

Landsforeningen LEVs ledelse finder overordnet set resultatet af landskontorets ordinære drift for tilfredsstillende, også set i lyset af at foreningen ikke kunne forvente, at momskompensationsordningen ville komme under det pres, som det nu ser ud til. Ledelsen konstaterer dog samtidig, at der er områder, hvor regnskabet ikke er tilfredsstillende. I den detaljerede gennemgang nedenfor præsenteres de indtægts- og udgiftsmæssige effekter på de forskellige områder.

GENEREL INTERESSEVARETAGELSE

Den Generelle Interessevaretagelse omfatter arbejdet i landsforeningens politiske organer (Forretningsudvalg, Hovedbestyrelse og de nedsatte udvalg), understøttelse af LEVs kommunekredse og tilknyttede foreninger samt de mange initiativer, som Landsforeningen tager for at påvirke regering, regioner og kommuner til at give mennesker med udviklingshæmning og deres familier bedre vilkår.

I 2013 anvendte Landsforeningen LEV 0,5 mio. kr. mindre på den Generelle Interessevaretagelse end i 2012. Forklaringerne herpå er, at Landsforeningen LEV i 2012 fejrede sit 60 års jubilæum med en konference, mens landskonferencen om sundhed, der var planlagt til oktober 2013, blev udskudt til 2014 for ikke at "karambolere" med kommunalvalget i 2013.

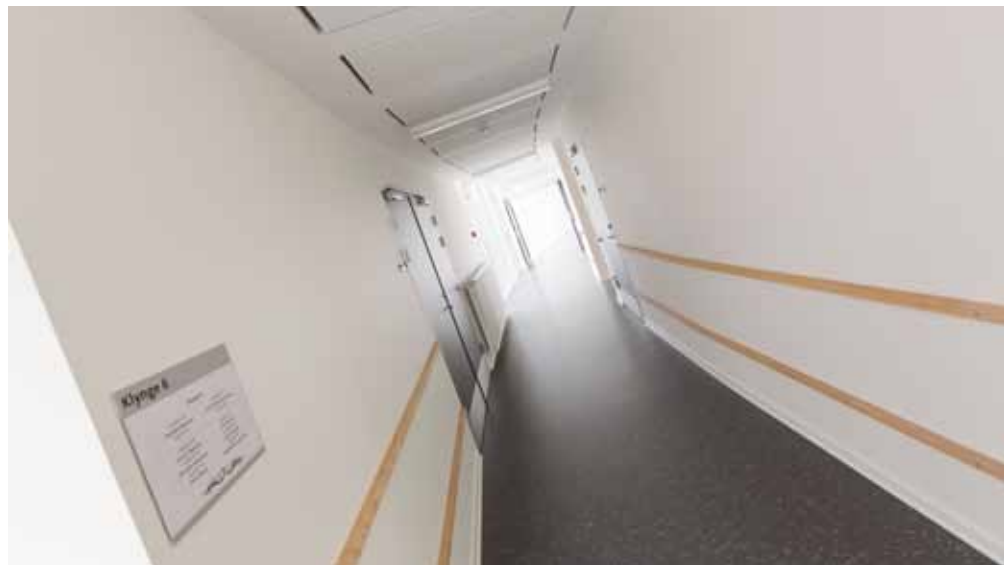
2013 har generelt været præget af, at livsvilkårene for mennesker med ud-



Landsforeningen LEV har i 2013 haft udtalt succes med at få mange sager ”op til overfladen” gennem medierne – foreningen er 18 % mere omtalt i medierne i 2013 end i 2012

viklingshæmning og de pårørende er kommet endnu mere under pres. Kommunernes spareiver er blevet endnu mere udtalt, og mange kommuner forvalter op ”til kanten af loven” og i nogle tilfælde udover. Landsforeningen LEV har i 2013 haft udtalt succes med at få mange sager ”op til overfladen” gennem medierne – foreningen er 18 % mere omtalt i medierne i 2013 end i 2012. Skiftende ministre erkender, at den kommunale forvaltning i flere tilfælde er i modstrid med lovgivningen og dens intentioner, men med henvisning til det kommunale selvstyre udtrykker de et håb om, at kommunerne ændrer praksis, uden at ministrene tager formelle skridt. I erkendelse heraf besluttede Landsforeningen LEV i efteråret 2013 at fastholde sin indsats på det nationale plan, men samtidig styrke understøtningen af arbejdet i foreningens kommunekredse, da en løbende, professionel dialog med kommunalpolitikere og ledende embedsmænd kan være vejen til at skabe bedre kendskab i kommunerne til mennesker med udviklingshæmning og en erkendelse af, at disse borgere skal have ordentlige livsvilkår. For at styrke kredsunderstøtningen er der først i 2014 ansat en yderligere organisationskonsulent.

Et stort tema i 2013 var betaling for ledsagelse til ferie, festivaler mm. Det har vist sig, at mange kommuner lod borgerne med udviklingshæmning betale for den ledsagelse, de har brug for. Da det viste sig, at denne praksis var ulovlig, reagerede mange kommuner med slet ikke at ville give ledsagelse, sådan at et stort antal mennesker med udviklingshæmning ikke kan komme på ferie eller deltage i andre aktiviteter. Landsforeningen LEV var og er meget tydelig i



LEV Bladets artikler om Katrinehaven har været med til at sætte fokus på institutionernes genkomst. Foto: Hans Juhl.

medierne om denne sag, og det har bl.a. ført til, at Den Georgbruunske Fond i maj 2014 tildelte landsformanden titlen som ”Årets sympatiske kværlulant” og den medfølgende pris på 250 t.kr.

Et andet stort tema i 2013 var, at udviklingen med, at kommunerne opfører store institutioner, hvor boligerne, den beskyttede beskæftigelse og aktivitets-tilbud er på samme matrikel, accelererer. I kombination med den manglende ledsagelse betyder det, at de mindre bofællesskaber er ved at blive erstattet af ghettoer og parallelsamfund, hvor den manglende interaktion med omverdenen har klare fællestræk med fortidens institutioner under Åndssvageforsorgen. Flere kommuner ser endog ud til at forbygge sig i den forstand, at man må forvente, at kommunerne vil få en tomgangsproblemstilling, hvilket kunne animere til, at udviklingshæmmede

med mindre støttebehov og borgere med andre handicap vil blive forsøgt overtalt til at flytte ind i institutionerne. Landsforeningen har også her formået at få sagen i medierne og fremmet for de relevante ministre, men dette har ikke medført konkret handling. Landsforeningen LEVs satsning fra efteråret 2013 på at støtte kredsene i dialogen med kommunerne har særligt fokus på netop ejendomsområdet.

Et tredje stort tema i 2013 var, at mange kommuner kun tildeler førtidspension til borgere, der er fyldt 40 år, og gennemfører ressourceforløb. For mennesker med udviklingshæmning viser disse forløb ikke andet, end det man vidste i forvejen, nemlig at disse borgere ikke kan opnå en lønindkomst til at dække livets fornødenheder. Det ender med en førtidspension, men kommunerne kan ved at fastholde mange

mennesker med udviklingshæmning på kontanthjælp spare penge, specielt hvis de ikke efterfølgende oplyser borgeren om, at vedkommende har ret til at få udbetalt den manglende førtidspension i den mellemliggende periode. Landsforeningen LEV formåede også at få denne sag i medierne, og både ministre og forligskredsen har flere gange gentaget, at det ikke er meningen, at borgere skal igennem nytteløse ressourceforløb. Landsforeningen LEV har udarbejdet forskelligt materiale, der skal støtte kredsen og de enkelte borgere i mødet med kommunen vedr. tildeling af førtidspension.

Endeligt skal det nævnes, at kommunerne generelt prøver grænserne af. Dette betyder, at mange mennesker med udviklingshæmning og deres pårørende bruger tid og penge på at klage, og at de bruger Landsforeningen LEVs rådgivning (se nedenfor). Men hertil kommer, at mange ikke er i stand til at klage, og at flere og flere pædagoger og andet støttepersonale fortæller, at de ikke tør hjælpe med en klagesag. Landsforeningen LEV har påpeget, at myndighederne har et særligt ansvar over for disse borgere, hvis basale retstillingskrav skal efterleves.

På repræsentantskabet i oktober 2012 tilkendegav flere delegerede, at man ønskede større fokus på udarbejdelse af konkrete handlingsplaner og anvisninger for kredsens arbejde end på udarbejdelse af politikker, der jo i vidt omfang allerede er givet med formuleringerne i FN's Handicapkonvention. Hovedbestyrelsen har som følge heraf nedsat en række ad hoc udvalg med konkrete kommissorier og med en begrænset varighed. Det kan her nævnes, at det nedsatte boligudvalg i 2013 fremkom med en række konkrete forslag, bl.a. om at styrke understøtningen af kredsen vedr. boligerne og livet heri, der igen førte til ansættelsen af en ny organisationskonsulent. Det skal også nævnes, at det nedsatte hverveudvalg i 2013 fremkom med flere forslag til at få flere medlemmer, og der er udpeget fem "pilotkredse", der arbejder med udvalgets forslag.

Særlige Indsatsområder FORSIKRINGSSERVICE

Forsikringsområdet udviser et dækningsbidrag på 3,0 mio. kr. Dette er på

niveau med 2011 og 2012, sådan at den sædvanlige stigning på området ikke er realiseret. Det er derfor ekstra glædeligt, at der i slutningen af 2013 blev indgået aftale med Codan Forsikring om finansiering af en treårig kampagne, der vil betyde, at endnu flere mennesker med udviklingshæmning får de bedste forsikringer, og at dækningsbidraget stiger.

RÅDGIVNING

Økonomien i Landsforeningen LEVs rådgivning er stabil. Bisidderkorpset er i 2013 udvidet med to bisidder. Korpset gør en markant indsats i medlemmernes møde med kommunerne, og medlemmerne er meget tilfredse med den støtte, som bisidderne giver. Bisidderne samles typisk to gange årligt for at udveksle erfaringer og blive opdateret med hensyn til ny lovgivning og praksis. Landsforeningen LEV bruger fortsat eksterne eksperter, såsom erfarne socialrådgivere, advokater, psykologer, læger og socialpædagogisk konsulenter. Rådgivningen omfatter også Børneterapeutordningen, der tilbyder telefonrådgivning og hjemmebesøg til familier med børn op til 12 år.

Henvendelserne i rådgivningen drejer sig primært om værgemål, samarbejdet i botilbud ("trekantsdramaet"), sociale ydelser til voksne med udviklingshæmning og til familier med udviklingshæmmede børn samt ikke mindst frit valg af bolig, der i 2013 blev bekræftet af en skelsættende afgørelse fra Ankestyrelsen, som landsforeningen havde arbejdet for. Der er i mindre grad henvendelser om beskæftigelse, førtidspension og STU, og disse håndteres i samarbejde med KLAP (se nedenfor).

Arbejdernes Landsbank (AL-Bank) gav i slutningen af 2013 mundtligt tilsagn om at ville støtte en udvidet økonomirådgivning i Landsforeningen LEV, f.eks. om værgemålsregnskaber, omgangen med de udviklingshæmmede borgeres midler, og mødet mellem den udviklingshæmmede og banken. Der forventes indgået en formel aftale med AL-Bank herom i 1. halvår 2014.

EJENDOMME

Resultatet på ejendomsområdet er fra 2012 til 2013 faldet med 0,5 mio. kr. I takt med det færre antal ejendomme

falder både huslejeindtægt og de løbende udgifter. De løbende udgifter er dog fra 2012 til 2013 ikke reduceret i samme takt som huslejen, hvilket skyldes, at der er i 2013 er gennemført flere nødvendige vedligeholdelsesarbejder. Lønudgiften er reduceret, hvilket er en konsekvens af, at Landsforeningen LEV nu koncentrerer sig om ejendomsadministration, mens det hidtidige fokus på nybyggeri er mindre udtalt. Årsagen hertil er, at mange kommuner ønsker at bygge store institutionslignende byggerier (se under Generel Interessevaretagelse), som Landsforeningen LEV selvfølgelig ikke kan medvirke til at opføre.

I 2013 afsluttede Landsforeningen LEV opførelsen af ejendommen på Rente-mestervej i København NV, og de 24 beboere flyttede ind i starten af 2014. Det var forhåbningen, at der i løbet af 2013 kunne indgås aftale mellem Bedre Boliger København og Københavns Kommune om opførelse af 1-2 bofællesskaber, men midlerne i Bedre Boliger København blev i slutningen af 2013 overført til kommunen med aftale om, at midlerne skal anvendes til kommunale byggerier til målgruppen, hvor Landsforeningen LEV og LEV København indgår i den nedsatte følgegruppe.



Endeligt skal det nævnes, at kommunerne generelt prøver grænserne af. Dette betyder, at mange mennesker med udviklingshæmning og deres pårørende bruger tid og penge på at klage, og at de bruger Landsforeningen LEVs rådgivning

Landsforeningen LEV frasolgte seks ejendomme i 2013, og det samlede regnskabsmæssige resultat derved blev et tab på 2,1 mio. kr. (se note 7).

PROJEKTER

Landsforeningen LEVs projektvirksomhed og den eksterne finansiering heraf tillader, at der kan gennemføres aktiviteter, som foreningens egne midler ikke rækker til. Projektvirksomheden udtrykker en 'gearing' af den Generelle Interessevaretagelse, da projekterne typisk viser veje og måder til at omsætte foreningspolitikken i konkrete handlinger.

På *det nationale projektområde* har Landsforeningen LEV i 2013 haft et negativt dækningsbidrag på 0,3 mio. kr. Dette skyldes, at der ikke er opnået ekstern finansiering af Best Buddies, og en ikke budgetlagt personaleudgift i forbindelse med, at den medarbejder, der var ansat på projekt Connect, fratrådte.

I slutningen af 2013 etablerede Landsforeningen LEV Den Nationale Projekttenhed, hvor sigtet er at øge projektpor- teføljen og dermed "geare" foreningens arbejde yderligere. Den Nationale Projekttenhed har i skrivende stund bl.a. følgende projekter:

- KLAP; Landsforeningen LEV fik i slutningen af 2013 en bevilling på i alt 40 mio. kr. til en fireårig forlængelse af projektet med at få mennesker med udviklingshæmning i job på det ordinære arbejdsmarked med støtte. I de tidligere dele af KLAP er den rette metode udviklet, hvorfor der nu er opstillet ambitiøse måltal for, hvor mange mennesker med udviklingshæmning (og andre kognitive handicap) der skal i job med den udviklede metode.
- INOOQAT; i starten af 2013 bevilgede Velux-fonden 6 mio. kr. til etablering af en forældreforening i Grønland. Projektet er toårigt og forløber planmæssigt.
- LUNA; udvikling af materialer og metoder, sådan at mennesker med udviklingshæmning kan gennemføre arbejdsmiljøuddannelsen og dermed varetage hvervet som arbejdsmiljørepræsentant. Det første hold gennemførte uddannelsen med succes i begyndelsen af 2014.

I 2014 arbejder Den Nationale Projekttenhed med flere nye projektidéer, som alle skal forankres foreningspolitisk og i sekretariatet, sådan at projekternes synergi i forhold til foreningens øvrige arbejde bliver udnyttet, herunder i forhold til kredsunderstøtningen og informationsarbejdet. Der skal i starten af 2014 arbejdes videre med forretningsgange for, hvordan forankringen skal ske.

På *det internationale projektområde* havde Landsforeningen LEV i 2013 et underskud på 0,8 mio. kr. Hovedårsagen hertil var, at Landsforeningen LEV ikke umiddelbart kunne honorere de krav, som Danske Handicaporganisationer (DH) opstillede for bistandsarbejdet, efter alle danske bistandsmidler på handicapområdet blev samlet i en pulje, der administreres af DH. Landsforeningen LEV modtog dog i slutningen af 2013 midler til et projekt i Uganda, ligesom foreningen indgår i et Ghana-projekt sammen med bl.a. Dansk Handicapforbund og Dansk Blindesamfund. Det vurderes, at Landsforeningen LEV kun kan få balance i økonomien på området, hvis der skaffes accept af foreningens strategi, der indebærer, at man 3-4 år efter dannelsen af en paraplyforening bestående af organisationer, der arbejder for mennesker med udviklingshæmning og deres pårørende i det pågældende

land, kan opnå en bevilling, der både tillader videre kapacitetsopbygning i paraplyforeningen og dens medlemsorganisationer samt rummer en pulje til aktiviteter i selvhjælpsgrupper. I skrivende stund arbejdes der med at få beskrevet strategien med hjælp fra en ekstern konsulent, hvorefter den sendes til DH og det såkaldte bevillingsudvalg til godkendelse.

BASISFUNKTIONER

Sekretariatets ansatte udfører primært opgaver indenfor den Generelle Interessevaretagelse og de Særlige Indsatsområder, så som forsikrings-service, ejendomsområdet og eksternt finansierede projekter. Men som i alle andre organisationer skal der i Landsforeningen LEV afholdes basisudgifter til bl.a. IT, husleje, regnskab og personaleadministration.

Basisudgifterne var i 2013 netto i alt 7,5 mio. kr. mod 7,2 mio. kr. i 2012. Basisudgifterne indeholder netto renteudgifter på 0,9 mio. kr., som primært vedrører de lån, som tilbagestår efter Landsforeningen LEVs salg af kursusejendommen til Djurslands Folkehøjskole. Den resterende basisudgift på i alt 6,6 mio. kr. vurderes at have et passende niveau til understøtning af den omfattende faglige aktivitet under den Generelle



Rejsegilde på byggeriet på Rentemestervej i april 2013.

Interessevaretagelse og de Særlige Indsatsområder.

Landsforeningen LEV flyttede sidst i 2012 til det nye domicil i Taastrup. Bofællesskabet med ca. 20 andre handicaporganisationer har allerede givet synergieffekter – både i det foreningspolitiske arbejde og i de mere administrative funktioner – og potentialet er endnu ikke udtømt. Desværre viste det sig i løbet af 2013 også, at både husleje og fælles driftsudgifter er højere end stillet i udsigt. Dette forklarer også stigningen i basisudgifterne fra 2012 til 2013. Der afholdes i slutningen af april 2014 et seminar for de forskellige lejerers direktører etc. med henblik på at identificere muligheder for at reducere omkostningerne, hvor den mest "fredsommelige" løsning naturligvis er at finde lejere til de 10-15 % af lokaler, der endnu ikke er udlejet.

Det er ledelsens vurdering, at Landsforeningen LEV i dag har en sund likviditet. Skulle et fremtidigt likviditetsbehov opstå, kan det imødekommes med låneoptagning i ejendomme med friværdi eller afdækkes via bank. AL Bank har i starten af 2014 nedsat udlånsrenten til Landsforeningen LEV, ligesom banken har øget indlånsrenten, og udtalte i den forbindelse tillid til landsforeningen økonomi og styringen heraf.

PERSONALE OG LØN

Udgifterne til løn, honorarer o.l. var i 2013 i alt 18,3 mio. kr., hvilket er 0,3 mio. kr. mindre end i 2012. Landsforeningen LEV fordeler lønnen på områderne ud fra konkret tidsregistrering, der endvidere bruges til administration af ferie mm.

Af den samlede lønudgift i 2013 på 18,3 mio. kr. vedrører 4,6 mio. kr. den generel interessevaretagelse, mens 11,1 mio. kr. ligger under de Særlige Indsatsområder. De resterende 2,6 mio. kr. vedrører de medarbejderressourcer, der bruges på basisfunktioner, så som økonomi, HR, IT og generel ledelse, hvilket er 0,6 mio. kr. mindre end i 2012, hvilket viser, at mere tid føres direkte på de eksternt finansierede projekter. Projekterne bærer i 2013 7,5 mio. kr. af den samlede udgift til løn, honorarer o.l. på 18,3 mio. kr. Dette omfatter dels lønnen til de projektansatte medarbejdere samt en lønandel i

henhold til de ordinært ansattes timeforbrug på projekterne.

INDTÆGTER

I 2013 havde Landsforeningen LEV (ekskl. kredse og ejendomssalg) indtægter på i alt 54,3 mio. kr., primært fra ejendoms-, forsikrings- og projektområderne. Årsagen til faldet i indtægter fra 2012 til 2013 på 6,3 mio. kr. er de faldende huslejeindtægter og den mindre volumen på det internationale projektområde (se ovenfor). Provenuet fra de tre nævnte områder udgjorde i alt 6,7 mio. kr. i 2012, hvor de i 2013 svarede for i alt 5,4 mio. kr. Provenuet fra områderne anvendes til at styrke foreningens generelle interessevaretagelse og rådgivning.

2013-indtægten i form af tips- og lottomidler var 4,1 mio. kr., hvilket er 1,1 mio. kr. mindre end i 2012, hvor der var en større efterregulering af Tips-/Lottomidlerne fra 2011. I 2013 har der været indtægter i form af ikke øremærkede arvemidler på 1,5 mio. kr., hvilket er 0,2 mio. kr. mere end i 2012. Der er for 2014 budgetteret med kendte arvesager på 5,0 mio. kr.

I 2013-regnskabet er der optaget en indtægt i form af momscompensation på 2,9 mio. kr. Dette er 0,7 mio. kr. mere end i 2012. Som nævnt i begyndelsen af denne beretning havde foreningen påregnet en væsentlig højere kompensation, men da momscompensationsordningen er kommet under pres, vil det tidligere budgetterede beløb forventeligt ikke kunne realiseres.

Kontingenterne udgjorde i 2013 i alt 1,9 mio. kr., hvilket er på linje med 2012-niveauet. Landsforeningen LEV har som nævnt under den generelle interessevaretagelse opstartet pilotprojekter i fem kredse, der skal arbejde med de anbefalinger, som hvervedvalget gav i 2013. Dette skal både styrke kontingentindtægterne og give flere aktive i kredsarbejdet.

Landsforeningen LEV skal fortsat holde fokus på at sikre sit indtægtsgrundlag. Aftalen med Codan Forsikring om en kampagne, der løber af stablen i årene 2014-2016, ligesom den indgåede aftale om en indkøbsforening med Fundmaker



ApS, der bærer den økonomiske risiko herved, er gået i luften, i første omgang i Nordsjælland. Hertil kommer den forventede aftale med AL-Bank om at styrke (økonomi-)rådgivningen samt de synergieffekter, der skal opnås gennem en større projektportefølje. Landsforeningen LEV erkender, at disse tiltag kan vise sig utilstrækkelige til at opretholde og gerne udbygge det nuværende niveau af foreningens generelle interessevaretagelse og rådgivning, og landsforeningen nedsatte derfor i slutningen af 2013 et udvalg, der skal fremkomme med forslag til nye indtægter og mulige besparelser.

FREMTIDEN

For det kommende år forventes et positivt resultat.

BEGIVENHEDER EFTER REGNSKABSÅRETS AFSLUTNING

Der er ikke indtruffet begivenheder, der påvirker årsrapporten for 2013 væsentligt.



**fitness
HOUSE**

Vejlegadebro 11, 1.
4900 Nakskov
Tlf. 5495 4026
www.fitnesshouse.dk

Komfortventilation · Industriventilation
Udsugningsanlæg · Varmegenvinding



v/ ing. Benny Houmann 96 37 75 75
Vestervej 52 · Sønderholm · 9240 Nibe



Attrupvej 3, Attrup · 9460 Brovst
Tlf. 98 23 14 13 · Mobil 23315123
www.attrupcamping.dk

Botilbuddet Stjernes kud

Botilbuddet Stjernes kud er et privat botilbud, med plads til seks beboere på Stjernes kud og tre i vores bo trænings lejligheder.

Målgruppen omfatter sentudviklede og debile i alderen 18-30 år.

Generelt for målgruppen er, at de er marginaliseret mennesker, der har svært ved at tilpasse sig samfundets normer med deres sociale- og adfærdsmæssige handicap. Beboerne har en forsinket eller mangelfuld udvikling af kognitive, sproglige motoriske og sociale evner og færdigheder.

www.botilbuddet-stjernes kud.dk




BSH

Thorsvej 96 · 7500 Holstebro
Tlf. 97 41 44 77 · www.bsh.dk

GREEN SQUARE
ANTIQUES COPENHAGEN

"GOD STIL GÅR ALDRIG AF MODE"

Strandlodsvej 11 B · 2300 København S
Tlf. 32 57 59 59 · www.greensquare.com



**3-årig STU for 16-25 årige.
Med eller uden botilbud**

Goldschmidtsvej 12
4760 Vordingborg
Tlf. 55 34 07 30
www.enogtyveren.dk



UNGDOMS UDDANNELSESCENTER MAGLEMOSEN  BALLERUP

Ungdomsuddannelse under STU

Ungdomsuddannelsescenter Maglemeden er et uddannelses tilbud til unge mennesker mellem 16 og 25 år. Uddannelses tilbudet gives til unge udviklingshæmmede, der efter endt grundskoleundervisning, fortsat har behov for specialundervisning, værkstedsaktivitet eller tilsvarende som forberedelse til voksenlivet og som ikke kan indgå i de ordinære uddannelses tilbud. Der kan tilrettelægges særlige forløb under Lov om specialundervisning for voksne.

- Individuelt tilrettelagt uddannelses tilbud
- Undervisningsaktiviteter, eksterne praktikforløb, liniefag
- Sociale og pædagogiske aktiviteter
- Optagelse kan foregå løbende

Magleparken 1 · 2750 Ballerup · Tlf. 44 77 61 01 · maglemeden@balk.dk · www.maglemeden.dk



NY PRIS SKAL SÆTTE FOKUS PÅ MOTION FOR UDVIKLINGSHÆMMEDE

LEV Vestjylland, der er en kreds i Landsforeningen LEV, har stiftet en ny pris, som skal ære og hylde en person eller et hold/en gruppe, som har gjort noget helt særligt for at fremme motion, idræt og sundhed for mennesker med udviklingshæmning.

Prisen er opkaldt efter Herluf Simonsen, den legendariske frontkæmper i det vestjyske igennem fire årtier for idræt og motion for mennesker med handicap.

Herluf Simonsen-prisen uddeles første gang ved "Løvfaldsmarchen" den 10. september i år. Ud over æren får modtageren 3000 kr.

To nye fælles- kommune- kredse

LEVs hovedbestyrelse har sagt god for to nye fælleskommunekredse. Det drejer sig om LEV Lolland/Falster, der består af de to kredse, der tidligere hed LEV Lolland og LEV Guldborgsund. Formand for den nye kreds er Kari Nordeide.

Den anden nye fælleskommunekreds hedder LEV Aalborg/Himmerland. Den består af de nu nedlagte LEV Aalborg og LEV Mariager Fjord/Vesthimmerland/Rebild). Formand for den nye kreds er Marianne Kastbjerg Holm.

Ændring i Landsforeningens LEVs ledelse

Dorthe Pedersen er udtrådt af Landsforeningen LEVs hovedbestyrelse og forretningsudvalg.

Årsagen til Dorthes udtræden er, at hun i et tidsrum ikke har været medlem af landsforeningen på grund af for sen kontingentbetaling. Derfor vil det ikke være muligt for Dorthe fortsat at sidde i landsforeningens ledelse. Dorthe har erkendt ikke at have indbetalt kontingentet til tiden, og at udtræden af hovedbestyrelsen og forretningsudvalget måtte være konsekvensen og har derfor accepteret udtrædelsen som meget ærgerlig, men berettiget ifølge vedtægterne.

Suppleant til hovedbestyrelsen, Gitte Larsen (formand for LEV Slagelse/Sorø), indtræder som HB-medlem, mens suppleant til forretningsudvalget, Morten Løvschall (formand for LEV Holbæk/Odsherred), indtræder i Dorthes sted som FU-medlem.

For en god ordens skyld skal nævnes, at Dorthe igen har meldt sig ind i landsforeningen.



Historien bag muren

Historien bag muren er en forestilling om ensomhed, håb og kærlighed fortalt i det offentlige rum. Bag forestillingen står Glad;Teater, og når de siger, at det er en forestilling, som er fortalt i det offentlige rum, så mener de det helt bogstaveligt.

En tribune er opstillet på en åben plads. Foran tribunen mellem de forbigående, der intetanende er med i en teaterforestilling, udspringer historien sig. Omgivelserne, pladsen og menneskerne er scenografien. Iført hovedtelefoner ser publikum pladsens liv, men hører

forestillingens replikker og lydeffekter. Det er en helt særlig måde at få nærhed til en forestilling, hvor al anden lyd end forestillingens lukkes ude.

Set fra den anden side ser de forbigående 120 mennesker på en tribune iført hovedtelefoner, der sidder og kigger direkte på dem - i sig selv en forestilling værd!

De medvirkende er en blanding af skuespillere, som Glad;Teater selv har været med til at uddanne, nemlig Sanjin Fischer, Siri Friis Vikesaa og Marie

Lisbjerg Poulsen, samt to andre skuespillere i skikkelse af Jannie Faurschou og Thomas Corneliusen.

Historien bag muren er skrevet af dramatikeren Tomas Lagermand Lundme og instrueret af Rhea Leman. Den får premiere i København den 11. juni som den forestilling, der åbner teaterfestivalen CPHstage 2014. Derefter rejser forestillingen rundt i Danmark på festivaler, til byfester osv. Og der er stadig plads til flere i kalenderen, oplyser Glad;Teater!

Læs mere på gladteater.dk

NY BOG

ET LIV I ANDRES HÆNDER

Et liv med alvorlig sygdom eller handicap er ofte ensbetydende med en afhængighed af det omgivende samfund. Først og fremmest er disse borgere prisgivet den førte politik på området. Dernæst har det stor indflydelse på tilværelsen, hvem man møder, når man er afhængig af andres hjælp: lægen, sagsbehandleren, arbejdsmarkedets parter osv. Det er afgørende, at både samfund og nøglepersoner viser omsorg og rettidig omhu.

I Danmark har der i årtier været ført en solidarisk politik på dette område, og

borgere med nedsat funktionsevne har modtaget den nødvendige hjælp og opmærksomhed. Men i de seneste år har tidsånden blæst i en nyliberal retning, hedder det i pressemeddelelsen for "Et liv i andres hænder". Velviljen over for borgere med behov for hjælp er afløst af mistillid og mistænkeliggørelse, og hjælpemulighederne er blevet væsentligt forringet. Det sætter mange borgere under et stort pres.

"Et liv i andres hænder" belyser den politiske retning mod en konkurrencestat og mediernes medvirkende indflydelse på vilkårene, ligesom den fortæller om, hvordan det kan se ud, når mennesker med kroniske lidelser eller handicap i lyset af denne udvikling møder sundhedsvæsenet, det sociale system, uddannelsessystemet og arbejdsmarkedet. Den nyliberale tidsånd og konkurrencestatsparadigmet stilles endvidere op imod ånden i FN's

Handicapkonvention; de er to uforenelige værdisæt, pointeres det.

Bogens bidragsydere er: Holger Kalhauge, Mogens Wiederholt, Susanne Olsen, Jeppe S. Kerckhoffs, Sarah Glestrup, Sanne Lisbeth Møller, Inger Steen Møller, Camilla Gregersen, Tommy Flood, Jette Holme Brubaker og Lisbeth Riisager Henriksen (red.).

Et liv i andres hænder
Af Lisbeth Riisager Henriksen (red.)
Unitas Forlag 2014



Hvad er det, I ikke kan finde ud af i Danmark?

I løbet af 2014 offentliggør FN's Handicapkomite sine anbefalinger til den danske stat om, hvilke skridt der skal tages for at opfylde handicapkonventionen.

I april mødtes FN's Handicapkomite med repræsentanter for de organisationer, der står bag den såkaldte civilsamfundsrapport for Danmark og Færøerne. Rapporten fra civilsamfundet indgår som en vigtig del af komiteens viden.

De danske repræsentanter præsenterede komiteen for de væsentligste problemer i Danmark: manglen på forbud mod diskrimination, svage handicap-politiske handlingsplaner uden sammenhæng på tværs af sektorer og uden tidsfaste mål og ressourcer, kommunal overtrædelse af lovgivning og lige-gyldighed eller modvilje mod at være forpligtet af menneskerettigheder.

Desuden præsenterede de en række konkrete problemstillinger, blandt andet bygning af nye store institutioner, fratagelse af stemmeret, underbeskæftigelse for personer med handicap m.m.

Komiteemedlemmerne lyttede interesseret og stillede skarpe spørgsmål. Komite-medlemmerne var især meget optaget af en overordnet problemstilling: I kommer fra et rigt land med en veluddannet befolkning. Jeres regering har alle forudsætninger for at skabe lige muligheder for mennesker med og uden handicap. Vi kan forstå, at det er vanskeligt at opfylde alle menneskerettigheder hurtigt i lande med begrænsede ressourcer, men hos jer – hvad er det, der sker? Hvad er årsagen til, at forholdene ikke er i orden?

De organisationer, der står bag civilsamfundsrapporten for Danmark, glæder sig til det videre samarbejde med Komiteen. Den vil få alle de informationer, den har behov for, så den er fuldt påklædt, når den skal mødes med regeringen til september.

Nye foldere om forebyggelse af kriminalitet

Socialstyrelsen har udgivet to foldere om mulighederne for at forebygge, at borgere med udviklingshæmning, der er sigtet eller har en dom, og som derfor er anbragt på en boform, begår ny kriminalitet. De to foldere, "Når du er sigtet eller har en dom" og "Domfældte og sigtede med udviklingshæmning i boformer", er skrevet til de anbragte borgere og deres pårørende.

Formålet med begge foldere er oplyse om, hvornår personalet har lov til at gribe ind for at forhindre borgerne i at begå kriminalitet, og hvordan de må gøre det. Det kan blandt andet dreje sig om at indskrænke den anbragte borgers adgang til internet og telefon og at undersøge borgerens bolig og ejendele.

I folderen til borgerne kan man også læse om, hvad man kan gøre, hvis man mener, at personalet ikke har haft ret til at bruge et indgreb. I den anden folder kan man desuden få inspiration til, hvordan man som pårørende og bistands-værger kan samarbejde med den anbragte selv og med personalet.

Læs mere på socialstyrelsen.dk/handicap.



DHIF SPORTSSKOLERNE KØRER IGEN I SOMMERFERIEN

Dansk Handicap Idræts-Forbund arrangerer i samarbejde med ledere og instruktører fra lokale idrætsforeninger igen sportsskoler rundt om i landet til sommer. Sportsskolen er idræt, sjov fællesskab og leg for børn og unge. I år bliver der ni sportsskoler med omkring 400 deltagere i alt.

Sportsskolerne ligger i dagtimerne og varer tre, fire eller fem dage. Man tilmelder sig én bestemt idræt, som man følger hver formiddag på sportsskolen. Om eftermiddagen er der andre aktiviteter – så deltagerne kan møde hinanden på tværs af idrætslinjerne. Sportsskolerne har flere idrætter på programmet – og der er lokale variationer i dagsprogrammerne. En lang række idrætter er at finde, for eksempel fodbold, atletik, hockey/floorball, gymnastik og motorik og leg, svømning, el-hockey og håndbold.

Sportsskolen er for alle piger og drenge i skolealderen (ca. 7-17 år) med en funktionsnedsættelse som kan være et udviklingshandicap, et bevægelsehandicap/fysisk handicap eller et synshandicap.

Deltagerne skal "selv" komme til og fra Sportsskolen. Ligesom deltagerne skal have sin egen hjælper med, hvis der er et personligt hjælperbehov (til f.eks. omklædning, toiletbesøg eller i spisesituationer...). Forældre, pædagogisk personale eller personlige hjælpere skal ikke betale for deltagelse.

Læs mere om sportsskolerne, i hvilke byer de afvikles samt pris og tilmelding på dhif.dk.



Kommunekredse

LANDSFORENINGEN LEV

– udvikling for udviklingshæmmede

LANDSKONTOR:

Blekinge Boulevard 2, 2630 Taastrup

Telefon: 3635 9696

E-mail: lev@lev.dk

Web: www.lev.dk

KONTOR- OG TELEFONTID:

Mandag til torsdag: 9.00-16.00

Fredag: 9.00-13.00

GIRO:

5 49 00 06 (kontingent)

2 00 10 04 (gaver og bidrag)

LANDSFORMAND:

Sytter Kristensen

Tlf. 4016 8044

e-mail: sk@lev.dk

NÆSTFORMAND

Tonny Mortensen

Tlf. 2168 6273

e-mail: tm@lev.dk

LEV BLADET:

Nr. 3/63. årgang 2014

ISSN: 1903-7937

PROTEKTOR:

Hendes Majestæt

Dronningen

MEDLEM AF:

Inclusion International

NSR – Nordisk Samarbejdsråd

ANSVARSHAVENDE REDAKTØR:

Sytter Kristensen

REDAKTION:

Arne Ditlevsen, Sytter Kristensen,

Lasse Rydberg, Hans Andersen,

Thomas Gruber

FORSIDEFOTO:

Miriam Lykke Schultz

STOF TIL BLADET SENDES TIL:

Blekinge Boulevard 2, 2630 Taastrup

Telefon: 3635 9696

Telefax: 3635 9697

E-mail: redaktion@lev.dk

Indsendte bidrag afspejler ikke nødvendigvis LEVs holdninger.

DEADLINE:

Deadline for LEV 4 er den 2. juni.

Bladet udkommer den 1. juli.

ANNONCEEKSPEDITION:

FL Reklame

Damgårdsvej 46, Gram

8660 Skanderborg

Tel. 8793 3788

Email: fl@flreklame.dk

OPLAG: 8.000 stk.

LAYOUT OG TRYK:

Synergi Reklamebureau Webbureau

LEVS RÅDGIVNINGSTJENESTE:

Mandag, tirsdag, onsdag:

10.00-12.00

Torsdag, fredag, lørdag, søndag:

Lukket

Ring 8038 0888

(LEV betaler samtalen)

E-mail: raadgivningen@lev.dk

Assens/Middelfart/Nordfyn

Ingrid Rasmussen

Tlf. 6445 1562

e-mail: ingrid.rasmussen@kabelmail.dk

Bornholm

Svend Pedersen

Tlf. 2151 0399

e-mail: svendp07@gmail.com

Billund

Mette Andersen

Tlf. 2870 3091

e-mail: flintemarken@gmail.com

Djursland

Lis og Per Sørensen

Tlf. 8639 4881

email: sorensen.ahorn6@mail.tele.dk

Dragør/Tårnby

Jacob Taarup

Tlf. 2828 9866

e-mail: jacob.taarup@identitas.dk

Egedal

Jane Villemoes

Tlf. 4031 7597

e-mail: janevillemoes@msn.com

Esbjerg/Fanø

Dorthe Højriis Thomsen

Tlf. 7545 0383

e-mail: dhtprivat@mail.dk

Favrskov/Skanderborg

Lone Thykær

Tlf. 8691 1070

e-mail: thykeer@webspeed.dk

Faxe/Vordingborg/Stevns

Winnie Lindner Pedersen

Tlf. 2945 8313

e-mail: winnie_lindner@mail.tele.dk

Fredensborg/Hørsholm/Rudersdal

Flemming Sundt (kontaktperson)

Tlf. 4586 1707

e-mail: flemmingsundt@gmail.com

Frederiksberg

Kirsten Bartroff

Tlf. 3871 3158

e-mail: kirsten.bartroff@kreds.lev.dk

Frederikssund

Ninette Hartwich

Tlf. 4738 4010

e-mail: lev.frederikssund@gmail.com

Furesø

Sine Holm

Tlf. 4498 4454

e-mail: sine@biomerieux.dk

Fåborg-Midtfyn/Ærø

Ulla Stick

Tlf. 6268 1987

e-mail: ulla.stick.kredslev@mail.dk

Gentofte

Jens Christian Pedersen

Tlf. 3968 2056

e-mail: jcpedersen@gmail.com

Gladsaxe

Alice Rasmussen (kontaktperson)

Tlf. 3969 5852

e-mail: alice.rasmus@webspeed.dk

Greve

Allan Jørgensen (kontaktperson)

Tlf. 4390 8963

e-mail: allan_joergensen@mail.dk

Haderslev

Solvej Laugesen

Tlf. 7484 1665

e-mail: solvej1954@gmail.com

Halsnæs

Rita Simonsen

Tlf. 4971 9471

e-mail: ritas@os.dk

Hedensted/Horsens

Dorrit S. Haulrich

Tlf. 7589 7919

e-mail: dokinira@hotmail.com

Helsingør

Jacob Svendsen

Tlf. 4922 6162

e-mail: jacob.svendsen@pol.dk

Herlev

Marianne Ulrich-Jørgensen

Tlf. 4491 9168

e-mail: ml.ulrich@privat.dk

Hillerød/Allerød

Dorthe Kann

Tlf. 4826 1050

e-mail: dkann@dadlnet.dk

Holbæk/Odsherred

Morten Løvschall

Tlf. 5917 3917

e-mail: morten@lovschall.name

Høje-Taastrup

Erik Petersen

Tlf. 2211 3430

e-mail: svane1@post11.tele.dk

Kalundborg

Søren Hansen

Tlf. 5950 7416

e-mail: sdh@dbmail.dk

Kerteminde

Laurits Nielsen

Tlf. 6534 1509

e-mail: lauhed1@gmail.com

Kolding

Inge Stausholm

Tlf. 7553 1320

e-mail: inge@istausholm.dk

København

Danielle Pröschild

Tlf. 4013 7016

e-mail: danielle@proschold.dk

Køge

Ulla Fougst

Tlf. 5682 2369

e-mail: u.fougst@yahoo.dk

Lolland/Falster

Kari Nordeide

e-mail: kari.nordeide@gmail.com

Morsø

Lone Øst

Tlf. 9776 4698

e-mail: zenofexxx@sol.dk

Nyborg

Ole Skovsboell

Tlf. 4029 6097

e-mail: skovsboell@hotmail.com

Næstved

Hanne Kristensen (kontaktperson)

Tlf. 2291 5746

e-mail: larskristensen@stofanet.dk

Odder/Samsø

Tom Møller Jensen

Tlf. 3020 9133

e-mail: tom.m.jensen@gmail.com

Odense

Ib Poulsen

Tlf. 2388 5993

e-mail: ib.poulsen@gmail.com

Randers

Preben Schmidt

Tlf. 8640 2217

e-mail: preben@achtenschmidt.dk

Ringsted

Mona Williams
Tlf. 5764 3584
e-mail: lev.ringsted@gmail.com

Roskilde/Lejre

Bjørn Lykke Sørensen
Tlf. 6172 0976
e-mail: bohls29@gmail.com

Rødovre

Tom Olsen
Tlf. 2021 3651
e-mail: tom-riechmann@post.tele.dk

Silkeborg

Anders Christensen
Tlf. 8684 6221
e-mail: anderschristensen1976@gmail.com

Skive

Jørn Bruun
Tlf. 9752 5516
e-mail: bruun.skive@youmail.dk

Slagelse/Sorø

Gitte Larsen
Tlf. 58376012
e-mail: gla@attheweb.dk

Solrød

Carsten Wærns
Tlf. 5614 4125
e-mail: waerens@webspeed.dk

Svendborg/Langeland

Frank E. Jensen
Tlf. 6222 1490
e-mail: edelberg@stofanet.dk

Sønderborg

Finn Schmidt (kontaktperson)
Tlf. 7442 6049
e-mail: fluefinn@gmail.com

Thisted

Gerda Kobberøe (kontaktperson)
Tlf. 9793 7444

Tønder

Jens Ellekjær
Tlf. 7472 4094
e-mail: je@kreds.lev.dk

Varde

Ole Lennart
Tlf. 2170 0359
e-mail: familien-lennart@mail.dk

Vejen

Finn Nygaard
Tlf. 7552 4740
e-mail: finn@asbovej.dk

Vejle

Kari Overhalden
Tlf. 7572 1590
e-mail: kari@tilmar.dk

Vendsyssel

Fridolin Laager
Tlf. 9847 9116
e-mail: laagerf@gmail.com

Vestegnen

Niels Tobiasen
Tlf. 2420 1624
email: lev.vestegnen@kreds.lev.dk

Vestjylland

Kurt Veise
Tlf. 6140 9025
e-mail: kurt.veise@lev-vestjylland.dk

Viborg

Susanne B. Andersen
Tlf. 2822 0596
e-mail: susannebandersen5@gmail.com

Aabenraa

Magny Jønch
Tlf. 7452 6472
e-mail: magnyjonch@webspeed.dk

Aalborg/Himmerland

Marianne Holm
Tlf: 9856 1825
email: mk.holm@hotmail.com

Aarhus

Anni Sørensen
(konstitueret formand)
Tlf. 2628 3083
e-mail: anni.soerensen@skolekom.dk

Angelmanforeningen i Danmark

Jane Villemoes
Tlf. 4031 7597
e-mail: angelmanforeningen@gmail.com
www.angelman.dk

Cri du Chat Foreningen

Birthe Villani
Tlf. 8611 8887
e-mail: villani@mail1.stofanet.dk

Danske Døvblindfødtes Forening

Vibeke Faurholt
Tlf. 9885 4332
e-mail: faurholt@mail.tele.dk
www.ddbf.info

Dansk Forening for Tuberøs Sclerose

Liselotte W. Andersen
Tlf. 8627 7714
e-mail: brandersen@webspeed.dk
www.tsdanmark.dk

Den danske CDG-forening

Pia Seitzberg
Tlf. 3512 5125
e-mail: johnnymadsen@email.dk
www.cdg.dk

Handicappede børn og unge uden diagnose

Anja Grevinge
Tlf. 6178 0508
e-mail: hbudmail@gmail.com
www.hbud.dk

Landsforeningen for Rubinstein-Taybi Syndrom

Karin Kirkedal Hansen
Tlf. 3116 5559
e-mail: kirkedal.hansen@jafnet.dk
www.Rubinstein-TaybiSyndrom.dk

UniqueDanmark

Dorte Vestergren Møller
e-mail: dorte@uniquedanmark.dk
www.uniquedanmark.dk

Kristelig Handicapforening

Ellen Hessellund Mikkelsen
Tlf. 8741 0138
e-mail: landskontor@k-h.dk
www.k-h.dk

Landsforeningen Downs Syndrom

Thomas Hamann
Tlf: 2129 6675
email: donluffe@me.com
downssyndrom@downssyndrom.dk
www.downssyndrom.dk

Landsforeningen for Fragilt X syndrom

Helle Hjalgrim
Tlf. 4448 5808
e-mail: helle.hjalgrim@dadlnet.dk
www.fragiltx.dk

Dansk Forening for Williams Syndrom

Mette Grentoft
Tlf. 2261 2760
e-mail: williamssyndrom@mail.dk
www.williams-syndrom.dk

Landsforeningen for Prader-Willi Syndrom

Jytte Helgogaard
Tlf. 2167 1299
e-mail: jyttehelgogaard@tdcadsl.dk
www.prader-willi.dk

Landsforeningen for Sotos Syndrom

Yvonne Wounlund
Tlf. 6447 1090
e-mail: yvonne-wounlund@mail.dk
www.sotosyndrom.dk

Landsforeningen Rett Syndrom

Winnie Pedersen
Tlf. 7020 2053
e-mail: post@rett.dk
www.rett.dk

ULF – Udviklingshæmmedes Landsforbund

Lars Gjermandsen
Tlf. 7572 4688, Fax 7572 4633
e-mail: ulf@ulf.dk
www.ulf.dk

Copyright:

LEV må gerne kopieres og på anden måde anvendes, hvis kilden tydeligt angives.

Et eksemplar af den pågældende publikation bedes tilsendt LEVs redaktion.
ISSN 1903-7937

Byggeri af fritids- og helårshuse



STENHØJ HUSENE

Industrivej 11 · Vangen · 9900 Frederikshavn
Tlf. 9847 9055 · www.stenhøj-husene.dk



Humlevej 32
7800 Skive
Tlf. 97 52 25 77
www.hancock.dk



Opholdsstedet Porten

Rørdalsvej 89 · 9220 Aalborg Øst · Tlf. 98 16 68 72 · www.opholdsstedet-porten.dk



Ortopædi skomageriet



Ortopædiske sko & indlæg

I Skomageriet er vi specialister i fremstilling af ortopædiske sko specielt tilpasset dig og dine behov

Stort modeludvalg | Lækre materialer
Komfort • Funktion • Design

Vi har altid et stort og sæsonbestemt udvalg af fodtøj samt indlæg i vore 2 butikker i Lyngby og på Frederiksberg

Vi råder i dag over 10 adresser på Sjælland – for at sikre dig den bedste service er det vigtigt at du bestiller tid på tlf. 36 45 45 73 – her får du svar på det meste og du kan bestille tid på den adresse der passer dig bedst!

Vi glæder os til at byde dig velkommen i Skomageriet!

Find os på



og



Se mere på www.skomageriet.dk



PROTODAN

TLF. 66 18 17 90
protodan@mail.dk

KEMI KLICHE

TLF. 66 12 33 40
kemikliche@mail.dk



TLF. 66 18 64 99
pc@fyens-kuvrtering.dk

Peder Skrams Vej 5 - 5220 Odense SØ

BoxBudget.dk

Udlejning af depotrum

RING OG HØR NÆRMERE PÅ
70 70 79 97

- vi fremviser gerne uforpligtende

Se mere på
www.boxbudget.dk



Danfoss

- verdens største producent af
radiotortermotater

DANFOSS A/S · HÅRUP · SILKEBORG



Café Pakhuset
En sørlig Café
med god tid til det hele



Hverdage kl. 10 - 24:00
Søndagstidning kl. 08:00 - 24:00, 09:00 - 24:00
www.cafepakhuset.dk

Viden om hjernen og børns udvikling



Hjernetips.dk

Vi informerer om neurologisk træning og hvordan forældre kan hjælpe deres børn på en kærlig og berigende måde.

Forside | **Diagnose** | **Behandling** | **Børns historier** | **Artikler**



den lille svane
vinduespolering
- Sætter pris på din tid!

Tid til familien?
- til vennerne?
- til dig selv?

22 16 62 00

Den Lille Svane v/ Jesper Nielsen
Vølundsgade 15, 3. tv. • 2200 København N
E-mail: puds@denlillesvane.dk



RISTORANTE FIRENZE



Bord bestilling fra kl. 15.00

Trollegade 2F • 5300 Kerteminde
Tlf. 65 32 33 13
Tirsdag-Søndag: 17.00-23.00

SKANCOLOUR AS

Hadsundvej 323 • 9260 Gistrup
Tlf. 96 34 02 42 • www.skancolour.dk

Q-PARK P-PLADSER TÆT PÅ
FIND DEM PÅ Q-PARK.DK




Ålborgvej 80 • 9560 Hadsund
Tlf. 21 46 61 42 • www.botilbudetlandbo.dk

Strandlinien 9
2791 Dragør
Tlf. 21 68 55 27
www.dragorstrandhotel.dk



Dragør Strandhotel



Biler i alle størrelser - altid lige i nærheden...
Ring til nærmeste udejningskontor på tlf. 70 11 33 55 eller book online på: europcar.dk



Wengé Gulve A/S

Bytoften 94 • 7400 Herning • Tlf. 97 26 95 57 • www.wengegulve.dk



POST

PP DANMARK

Magasinpost SMP
ID-nr. 42104

JEG ER UNG OG HAR
UDVIKLINGSHÆMNING - KAN
DET OVERHOVEDET LADE SIG
GØRE, AT JEG FÅR
EN FORSIKRING?

JEG BOR I ET
BOFÆLLESSKAB, ER DET
SÅ MULIGT AT FÅ EN
FORSIKRING, DER IKKE KOSTER
FOR MEGET?

JEG HAR ET HANDICAP,
SÅ DERFOR ER DER INGEN
FORSIKRINGSSELSKABER, DER
VIL FORSIKRE MIG.

NÅR MAN ER
UDVIKLINGSHANDICAPPET,
SÅ HJÆLPER KOMMUNEN DA
MED EN FORSIKRING,
GØR DEN IKKE?

HVAD KAN DER SKE I
MIT LIV, SOM GØR, AT DET
ER NØDVENDIGT, AT JEG
FÅR EN FORSIKRING?



Forsikring

- er det overhovedet noget for mig?

Er dette tanker, du kan nikke
genkendende til?

Så kunne Handi Forsikrings-
service være en god mulighed
for at få svar på dine spørgs-
mål om forsikring.

Vi tilbyder forskellige
forsikringsmuligheder til
mennesker med udviklings-
hæmning og andre handicap.

Ring til os og hør nærmere.



CODAN

HANDI
Forsikringservice

Handi Forsikringservice

Tlf. 3635 9640

(mandag-torsdag kl. 9-15:30)

Email: handi@lev.dk