



UDVIKLING FOR UDVIKLINGSHÆMMEDE. NR. 8. DEC. 2013

lev
bladet

62. ÅRGANG

Ægte kærlig- hed

Forråelse

– Når socialarbejderen
handler ondt

40 millioner
kroner til at fortsætte
jobfesten i KLAP

»Alle har ret til et fedt højskoleophold«

Her bliver
ALLE
set og hørt

Venskaber, oplevelser og udfordringer



Slanke- linjen

Livsglæde
Spis sundt
Dyrk sjov motion

Den praktiske linje

er bl.a.
Have og Natur
Cykelværksted
IT- og
medieværksted

STU

Klar til at flytte
hjemmefra
Leve sundt og
selvstændigt

Højskole er også

Friluftsliv
Musik · Drama
Billedkunst



Djurslands Folkehøjskole

En højskole for alle · også for udviklingshæmmede

www.djfh.dk

Drammelstrupvej 15 · Tirstrup · 8400 Ebeltoft · Telefon: 87 52 91 20 · post@djfh.dk

indhold



4	Kort nyt
5	Leder – Året der gik
6	40 millioner til at fortsætte jobfesten i KLAP
9	Henriette-sagen – Køge Kommune beklager, men vi kendte ikke loven...
10	Forråelse – Når socialarbejderen handler ondt
15	Sidste udkald – Fra gammel til ny førtidspension
16	Ægte kærlighed – Ridning kan give ro og balance
20	Ulighed i sundhed – Barrierer for lige adgang til lægen
22	Undersøgelse – Ulovlig brugerbetaling på ledsagelse er udbredt
26	Fra det gode liv til velment opbevaring
31	LEVs sommerhuse
35	Kredsgeneralforsamlinger 2014
45	LEV nyt
46	Kort nyt

Kommuner har pligt til at sørge for specialundervisning

Elever med særlige behov har ret til 10. klasse og til specialundervisning. Det har Klagenævnet for Specialundervisning netop afgjort i to sager om elever med særlige behov, som ønskede et tilbud om specialundervisning i 10. klasse.

I den ene sag afviste kommunen at give et 10. klasses tilbud og henviste i stedet til, at den unge ville få gavn af en ungdomsuddannelse for unge med særlig behov. I den anden sag afviste kommunen, at eleven havde krav på støtte i samme omfang som i grundskolen.

Klagenævnet hjemviste den første sag til kommunen og slog fast, at kommunen har pligt til at sørge for undervisning i 10. klasse for elever med særlige behov, som ønsker at gå i 10. klasse. Kommunen kunne derfor ikke give afslag under henvisning til, at den unge i stedet skulle påbegynde en ungdomsuddannelse.

Klagenævnet ændrede i den anden sag kommunens afslag på at tilbyde en elev specialundervisning. Nævnet bemærkede over for kommunen, at der i 10. klasse er pligt til at sørge for specialundervisning for elever med særlige behov i samme omfang som i grundskolen. Kommunen kunne derfor ikke give afslag på specialundervisning ved at henvise til, at 10. klasse er et frivilligt år, hvor der ikke er ret til samme støtte som i grundskolen. Kommunen skulle vurdere elevens konkrete og individuelle behov for undervisning og derpå træffe afgørelse om et relevant tilbud.

<http://dknyt.dk/sider/artikel.php?id=69228>



Kend spillereglerne for sagsbehandling

Som borger med handicap har man ofte en lang række spørgsmål, når man har en sag under behandling hos de sociale myndigheder. Den reviderede udgave af DH-pjecen "Kend spillereglerne" forsøger at besvare 13 spørgsmål, der ofte stilles inden for området og derved guide dig igennem hele processen.

Pjecen giver et overblik over, hvad man som borger skal være opmærksom på og generel vejledning omkring det sociale område. Den er relevant for den enkelte borger samt tillidsrepræsentanter i DH's medlemsorganisationer.

Download pjecen her: handicap.dk – søg efter "Kend Spillereglerne".



Brandstiftere

Brandstiftelse – hærværk, fascination eller kommunikation. En undersøgelse af udviklingshæmmede brandstiftere. Det er titlen på en ny undersøgelse, som er foretaget af Søren Holdt og Dorte Lystrup, begge ansat på Koføedsminde i Rødbyhavn.

Undersøgelsen genererer først og fremmest viden om fænomenet udviklingshæmmede brandstiftere. Hvad der karakteriserer udviklingshæmmede brandstiftere? Opvækstforhold, grad af udviklingshæmning, andre diagnoser. Hvordan er deres handlinger i forbindelse med brandstiftelse? Hvad er deres motiver?

Målet er at skabe grundlag for videre metodeudvikling på området.

Brandstiftelse – hærværk, fascination eller kommunikation
En undersøgelse af udviklingshæmmede brandstiftere

Af Søren Holdt og Dorte Lystrup

ISBN: 978-87-85013-04-0

ÅRET DER GIK

Fra Rebild, Møllen og Henriette – til tilsynsreform og nyt KLAP-projekt



AF SYTTER KRISTENSEN,
LEVS LANDSFORMAND

Vi nærmer os julen og årsskiftet og dermed jo også en anledning til at gøre status over det forgangne år. Og der har så sandelig været tryk på over hele linjen. I mange LEV-kredse og kommunale handicapråd har man bakset med den ene barske forringelse af vilkårene for mennesker med udviklingshæmning efter den anden.

I januar måned fik Asbjørn With velfortjent den fornemme Cavlingpris. Den fik han for en lang række artikler om den forfærdeligt ringe indsats og sagsbehandling, som Rebild Kommune ydede til udsatte børn og unge og til familier med børn med handicap. Og den slags historier var der desværre masser af i 2013.

I april måned kunne Berlingske eksempelvis berette om omsorgssvigt, indespærring, ulovlig magtanvendelse og videoovervågning af beboere i det private bosted Møllen. Beboerne, som har betydelige udviklingshandicap, var Københavns Kommunes ansvar – men trods adskillige advarselslamper reagerede kommunen ikke. Konsekvensen var, at beboerne blev efterladt under disse fuldkomne uacceptable forhold i årevis.

I 2013 stiftede vi også bekendtskab med Henriette-sagen, hvor Køge Kommune, uden hensyntagen til gældende regler, flyttede en 44-årig kvinde med udviklingshæmning på ældreplejehjem. Og sagen om 18-årige Natasja, som blev

ramt af Odense Kommunes absurde udlægning af fleks- og førtidspensionsreformen. Kommunen ville ikke bevilge førtidspension til Natasja, selvom hun har så omfattende handicap, at ingen er i tvivl om, at hun aldrig kommer til at klare sig på arbejdsmarkedet.

Listen er langt fra udtømmende – og hertil kommer jo også de mange lokale sager om omfattende besparelser og krænkede retssikkerhed, som mange af LEVs lokale tillidsfolk har bakset med i det forløbne år.

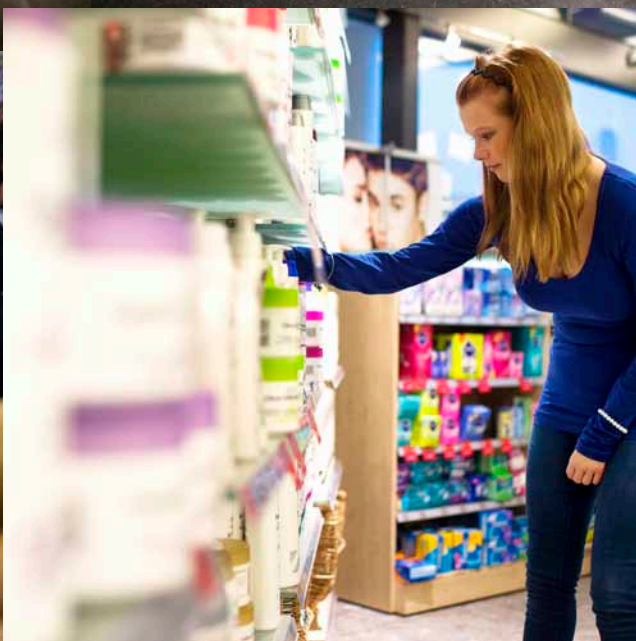
Men selvfølgelig er det ikke kun op ad bakke – og det var det heller ikke i 2013. Jeg vil især fremhæve tre markante politiske sejre, som vi i LEV længe har arbejdet for:

- Godkendelses- og tilsynsreformen, som træder i kraft ved årsskiftet, vil medføre et mere systematisk og uvildigt tilsyn med blandt andet botilbud til mennesker med udviklingshæmning.
- En ny og mere specialiseret pædagoguddannelse, der vil betyde, at fremtidens pædagoger er bedre rustede til de vigtige opgaver med at yde en kvalificeret indsats for børn, unge og voksne med udviklingshæmning.
- Fortsættelse af LEVs KLAP-projekt, der betyder, at stadig flere mennesker med udviklingshæmning og med andre handicap får bedre muligheder på arbejdsmarkedet.

Tilsynsreformen og den nye pædagoguddannelse er eksempler på, at regeringen faktisk godt kan træde i karakter og handle med ny lovgivning. Men sådan går det desværre ikke hver gang. Det er der i hvert fald to bekymrende eksempler på:

- Evalueringen af kommunalreformen, som vi fik i foråret, erkendte, at reformen har udtyndet den specialiserede viden og indsats på blandt andet handicapområdet. Men regeringens svar er helt utilstrækkeligt, og jeg frygter, at afspecialiseringen vil fortsætte de kommende år.
- Den handicappolitiske handlingsplan, som regeringen lancerede i oktober, rummer mange sympatiske visioner og projekter. Men den er samtidigt et eksempel på, hvordan regeringen fortier kommunernes genopfindelse af fortidens kæmpeinstitutioner til mennesker med udviklingshæmning. Institutioner, som for eksempel det nybyggede Katrinehaven med 60 beboere under samme tag, som vi beskrev i LEV Bladet i juni måned.

Her står vi tilbage med billedet af en regering, som måske nok siger meget af det rigtige, men som savner viljen til at sætte effektiv handling bag. Så der er masser at tage fat på i 2014. Du kan allerede nu hjælpe med at sprede budskabet om, at institutionerne er fortidens løsning – ikke fremtidens. Det kan du gøre ved at sende LEVs julekort, som netop har dét som tema i år, til venner, bekendte og forretningsforbindelser fra LEVs hjemmeside.



40 millioner til at fortsætte jobfesten i KLAP

Landsforeningen LEV har fået en ny bevilling via satspuljeaftalen for 2014 på i alt 40 millioner kroner over fire år til videreførelse og udvikling af LEVs KLAP-projekt. LEVs landsformand glæder sig over, at der nu er udsigt til endnu flere job til mennesker med udviklingshæmning og andre handicap

Folketinget bevilgede i slutningen af november 40 millioner kroner til, at LEV kan fortsætte arbejdet med projekt KLAP – det vil sige matche konkrete job til personer med handicap og virksomheder. Og med den store bevilling kan projektet nu rulles ud i fuld skala.

KLAP har udviklet en unik måde til at skabe et godt og brugbart match, som blandt andet gør, at borgeren ved, hvad der forventes fra virksomheden – og virksomheden ved, hvilke arbejdsopgaver de kan forvente at få løst.

Med den nye bevilling får LEV mulighed for at sikre endnu flere mennesker med funktionsnedsættelse adgang til arbejdsmarkedet. Konkret skal der i KLAP være fokus på en større målgruppe, så eksempelvis mennesker med autisme, epilepsi, erhvervet hjerneskade, CP osv. også kan få del i jobfesten.

LEVs landsformand Sytter Kristensen siger:
- Når partierne bag satspuljen vælger at give projektet 40 millioner kroner, kan det kun opfattes som et skulderklap. Det er en stor anerkendelse af, at vi har haft mod, vilje og evner til at se nye veje ind på arbejdsmarkedet. Der har aldrig tidligere været opslået så mange job til mennesker på førtidspension på Jobnet, som der er nu – og den succes skal vi nu forsøge at udbrede til flere mennesker med handicap.

MÅLET ER 3.500 ANSÆTTELSER

Med den nye bevilling betyder det også, at holdet bag KLAP vil blive udvidet. I første omgang skal der ansættes seks regionale konsulenter – to i

hovedstaden og en for hver af de fire andre regioner. Det betyder, at KLAP starter op i februar 2014 med et hold bestående af seks regionale konsulenter. Dertil kommer en social formidler og en virksomhedskonsulent.

Målet for KLAP er, at der i løbet af de næste fire år bliver ansat 3.500 mennesker med autisme, epilepsi, erhvervet hjerneskade og CP i de virksomheder, som KLAP samarbejder med. Det er et ambitiøst projekt, som derfor også kræver flere konsulenter til at løfte opgaven. Fordelen ved det nye KLAP er, at det bygger videre på det pionerarbejde, som blev udført i KLAP II.

På den lange bane vil LEV arbejde for, at KLAP kan overgå til en socialøkonomisk virksomhed med speciale i at få mennesker med funktionsnedsættelse i job. Drømmepositionen vil være, at KLAP bliver godkendt som anden aktør.

Det arbejde, som KLAP udfører, er efterspurgt og banebrydende, og kan komme rigtig mange mennesker til gode. LEV har skabt momentum indenfor job med løntilskud til førtidspensionister. Et område, der har været stagneret i rigtig mange år. Landsforeningen LEV har vist, at den traditionelle indsats for at få mennesker med handicap ud på arbejdsmarkedet både er tung og dyr. Der er en anden vej, nemlig den som gælder for alle andre. Fokus skal være på jobbet.

Og fremover vil det altså ikke bare komme mennesker med udviklingshæmning til gode, men også mennesker med autisme, epilepsi, erhvervet hjerneskade, CP og andre grupper.



Et travlt og aktivt år er ved at være forbi

- Når vi ser tilbage på 2013, så har det været et begivenhedsrigt og travlt år for os alle på Birkegården. Inden vi går på juleferie har 12 af vores brugere fået deres egen iPad som kontaktbog, derudover har 2 brugere købt deres egen iPad. De 14 brugere er hen over året blevet undervist i elementær anvendelse af iPad. Vi har forventning om, at yderligere brugere vil få iPad næste år, selvfølgelig afhængig af hvad der er af ressourcer til dette. I fremtiden vil der foregå ugentlig undervisning i anvendelse af iPad, og de muligheder den giver.
- Vi har igen i år besøgt vores venskabstilbud i Malling og i Barcelona. Det er et hit, for de brugere der er af sted, og selvom ikke alle er med på turen, så får vi alle på Birkegården suset at mærke fra både Barcelona og Malling. Vi ser frem til at besøge vores venner igen i 2014.
- Julemåneden på Birkegården syder af juleaktiviteter. Vi er i teateret og ser "Folk og røvere i Kardemommeby". Vi producerer smykker – nøglesnore - sæber – badesalte og meget andet til salg ved vores eget julemarked og det store julemarked på Gentofte rådhus. Der er selvfølgelig også plads til at producere julepynt, synge julesange og til at indtage den traditionelle julefrokost, inden vi alle går på juleferie.
- Vi har igen i år hentet juletræ til børnene i en lokal vuggestue, der holder til i nærheden af Birkegården.
- Vi glæder os til at se hvad 2014 bringer. Den 2. januar starter vi traditionen tro året med en nytårskur.
- Hvis der er nogen der har lyst til at være en del af vores fællesskab, er man velkommen til at kontakte vores forstander Lise Jørgensen på nr. 3962 4117. Yderligere oplysninger kan hentes på vores hjemmeside:
www.aktivitetscentretbirkegaarden.dk

– Køge beklager, men vi kendte ikke loven



I det forrige LEV Blad (nr. 7) bragte vi en artikel om Køge Kommunes flytning af Henriette Rasmussen fra det bofællesskab, hvor hun havde boet i 15 år. Ikke fordi flytningen var i Henriettes interesse, men fordi det var mest praktisk for kommunen. Efter bladet var gået i trykken kom Køge Kommunes forklaring: Vi kendte ikke lovgivningen. LEVs landsformand har nu bedt socialministeren gribe ind og beskytte mennesker med udviklingshæmning mod at blive flyttet rundt på af deres kommuner

Henriette Rasmussen fik tidligere på året Det Sociale Nævns ord for, at Køge Kommune havde flyttet hende ulovligt fra sin bolig. Ikke bare måtte Henriette og hendes pårørende gennem et langt og opslidende sagsforløb. For da først Køge Kommune erkendte, at man havde handlet ulovligt, var det for sent – Henriette havde mistet sin bolig. Det skrev vi detaljeret om i LEV Bladet nr. 7.

LEV Bladet stillede i forbindelse med arbejdet med artiklerne om Henriette Rasmussen de ansvarlige politikere i Køge Kommune en håndfuld spørgsmål om Henriettes sag. Desværre fik vi ikke svarene i tide til, at de kunne bringes i LEV Bladet sammen med de øvrige artikler om sagen. Efter bladet var gået i trykken, indløb der imidlertid svar fra Køge Kommune. Godt nok ikke fra de politisk ansvarlige (borgmesteren eller udvalgsformanden), som vi ellers havde henvendt os til, men i en mail fra Flemming Willadsen, der er sektionsleder i Social- og Sundhedsforvaltningen, Handicap og Psykiatri.

VI TROEDE GODT VI MÅTTE

Flemming Willadsen forklarer blandt andet, at man i kommunen troede, at man havde lov til flytte Henriette til plejehjemmet og først efterfølgende blev opmærksom på, at værgerne ikke på vegne af borger kan sige ja til en sådan flytning. Først et år efter, at Henriette rent faktisk var flyttet, erkendte kom-

munen, at den ikke havde haft styr på reglerne. Og først der anmodede man Det Sociale Nævn om tilladelse til en flytning af Henriette uden samtykke efter Servicelovens § 129. En anmodning som nævnet gav afslag på, hvorfor Køge Kommune genoptog sagsbehandlingen.

LEVs landsformand, Sytter Kristensen, siger hertil:

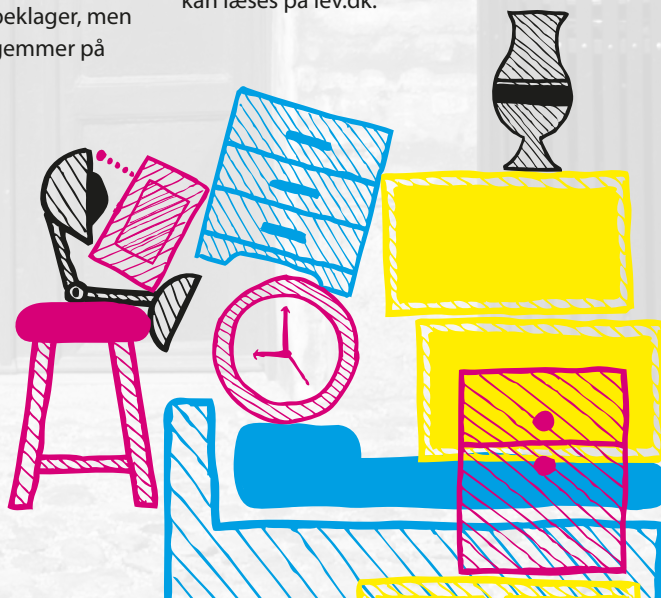
- Jeg er glad for, at Køge Kommune åbenbart er blevet klogere, og at de nu har tænkt sig at overholde lovgivningen på dette område. Selv om det vel egentlig burde være en selvfølge. Det er jo ganske uholdbart, at man ikke kender så grundlæggende og vitale dele af loven. I det her tilfælde var konsekvensen jo, at det kostede en borger hendes bolig.

På lev.dk, kan man læse mere om Køge Kommunes svar til LEV Bladet i artiklen "Henriette-sagen – Køge beklager, men usikkert, om kommunen gemmer på gamle lignende sager".

På baggrund af Henriette-sagen har LEV foretaget en samlet vurdering af udviklingen i antallet af rådgivningssager om flytning af mennesker med udviklingshæmning. Og den viser en meget bekymrende udvikling over de seneste par år:

- Antallet af sager er steget fra en håndfuld om året frem til midten af 2010 – til 50 sager årligt i 2011 og 2012.
- Borgerne og deres pårørende har generelt fået mangelfuld eller ligefrem fejlagtig rådgivning om lovgivningen og deres egne rettigheder fra kommunen. Først når LEVs rådgivning kommer ind i sagen, erkender kommunen, at den ikke uden videre har ret til at flytte borgeren fra sit hjem.

Dette billede vækker stor bekymring hos LEVs landsformand. Og den 5. december sendte hun derfor et brev til social-, børne- og integrationsminister Annette Vilhelmsen med en beskrivelse af udviklingen og en opfordring til at "handle hurtigt og effektivt" på en måde, som kan beskytte mennesker med udviklingshæmning mod defacto tvangsflytninger. Brevet til ministeren kan læses på lev.dk.



Når socialarbejderen handler ondt

For de pårørende fylder personalets ondskabsfuldheder overfor deres familiemedlemmer enormt, når de opleves. Men ifølge psykolog Dorthe Birkmose vil de professionelle hverken vedkende sig eller tale om magtmisbrug

AF THOMAS DAVIDSEN ■



Dorthe Birkmose har skrevet bogen "Når gode mennesker handler ondt – tabuet om forræelse". Hvis du ønsker et mere indgående kendskab til problematikken – og gode råd til at komme væk fra forræelsen – så kan bogen købes på bl.a. Syddansk Universitetsforlag. Pris 299 kr.

Forråelse af personalet i de social- og sundhedsfaglige fag er et enormt problem. Det er et tabu, man ikke taler om i brancherne. På uddannelserne underviser man ikke socialarbejderne i at håndtere impulser til at misbruge magten. Heller ikke indenfor forskningen beskæftiger man sig med magtrelationen mellem borgeren og socialarbejderen.

Det er nogle af konklusionerne i psykolog Dorthe Birkmoses bog "Når gode mennesker handler ondt – tabuet om forråelse" (Syddansk Universitetsforlag, 2013).

- Tanken om ondskab er pinefuld at forholde sig til. Det er forståeligt, at den er blevet et tabu. Men vi bliver ikke bedre mennesker af udelukkende at fortælle gode historier, og vi kommer ikke ondskaben til livs ved at lade som om den ikke eksisterer, siger Dorthe Birkmose.

PÅRØRENDE OG MAGTESLØS

Er der én gruppe i samfundet for hvem forråelse af socialarbejdere ikke er et tabu, men noget der tales meget om, og som fylder meget, når den opleves, så er det de pårørende til de borgere, det går ud over, mener hun.

- Når de professionelle hverken vil tale om forråelse eller vedkende sig, at den finder sted, så siger det sig selv, at de pårørende kan komme til at føle sig meget magtesløse, når de oplever, at et familiemedlem bliver behandlet dårligt. Hvor skal man gå hen med sin frustration og afmægtighed?

- Det kan være et voldsomt dilemma, for man er jo, og måske endda med god grund, varsom med at konfrontere et personale eller en leder af frygt for, at brokkerier kan føre til en endnu dårligere behandling af familiemedlemmet, siger Dorthe Birkmose.

Når man som pårørende møder forråelsen, kan man nemt komme til at føle, at man står meget alene med sine problemer, mener hun.

- Det er en vigtig viden at have, at det, man oplever, ikke er et isoleret og enkeltstående fænomen.

- Og måske endnu vigtigere er forståelsen af, at potentialet til at handle ondt ligger i os alle. Det er blot et spørgsmål om, at vi føler os tilstrækkeligt pressede og afmægtige – så er risikoen der.

- Alle pårørende kender jo afmægtighedsfølelsen fra deres eget liv, og hvis man er helt ærlig overfor sig selv, så har man også selv

oplevet de rå impulser, der kan komme op i én fra det ene øjeblik til det andet, siger Dorthe Birkmose.

DEN ENE HANDLING TAGER DEN NÆSTE

Det slår, ifølge Dorthe Birkmose, næsten aldrig fejl, at det, der sætter forråelsesprocessen i gang, er en følelse af afmagt. Forråelsesprocessen starter i det små. Man mærker en svag impuls til at hæve stemmen, ignorere, straffe, skælde ud, konfrontere, være hårdhændet. Det første lille skridt er taget.

Jo hyppigere impulserne forekommer, jo kraftigere de er, og jo mere man forsøger at bortforklare, legitimere eller glemme dem, desto tættere kommer man på næste skridt, hvor man begynder at handle på dem.

Den ene forholdsvis uskyldige handling tager den næste lidt mindre uskyldige handling med sig. I denne fase er det en stor fristelse at bekræfte sig selv i, at ens handlinger er i orden, fordi den meget ubehagelige følelse af afmagt forsvinder i det øjeblik, man tager magten.

Pludselig, uden man har lagt mærke til det, er fornærmethed, irritation, aggression og fjendebilleder blevet en del af arbejdslivet. En helt almindelig, som udgangspunkt ikke spor ondsksfuld socialarbejder, er godt i gang med at blive magtmisbruger.

Dorthe Birkmoses erfaring er, at forråelsesprocessen generelt foregår i tre trin:

1. Man får impulser til at handle ondt
2. Man handler ondt
3. Man synes, at det onde er godt.

Det er en proces, som kan komme snigende ind af bagdøren over lang tid, men den kan, ifølge Dorthe Birkmose, også gå forbavsende hurtigt.

- Jeg har set processen gennemløbe samtlige faser på få uger, og enkelte gange få dage. Måske kan den ske i løbet af få timer. Det afhænger af afmagtens sværhedsgrad og af, hvordan den enkelte og gruppen håndterer situationen, siger Dorthe Birkmose.

TRE TYPER ONDSKAB

Man kan dele de mange forskellige former for magtmisbrug ind i tre hovedtyper:

1. Idealistisk ondskab, hvor personalet gør andre ondt, selvom de har gode intentioner

Nogle udviklingshæmmede lever efter stramme adfærdsregler med tilhørende sanktioner ud fra et ideal om "konsekvenspædagogik"

og "rå pædagogik". Det er vel at mærke strammere regler, end andre skal leve ud fra. Idealet er, at udviklingshæmmede skal opdrages til normal adfærd.

Dorthe Birkmose møder udviklingshæmmede, der bliver bortvist fra deres dagtilbud eller fra fællesområderne, hvis de har overtrådt en regel. Der er udviklingshæmmede, der ikke må køre med i bussen og derfor skal gå hele vejen, hvis de er kommet for sent op om morgenen. Der er udviklingshæmmede, som får skæld ud, hvis de har brug for at sidde med kasket på eller med hættten trukket op for at skærme sig selv fra forstyrrende stimuli.

Besynderlige regler, som, ifølge Dorthe Birkmose, i virkeligheden ikke har noget at gøre med konsekvenspædagogik – men personalet legitimerer, og tror selv på, at deres handlinger sker ud fra et pædagogisk koncept.

2. Egoistisk ondskab, hvor personalet tager mere hensyn til sig selv end personen med udviklingshæmning

Et personale kan finde på at rydde op i beboernes lejligheder, selvom de ikke har fået lov. Det kan være fordi personalet synes, at det roder for meget, eller at personen med udviklingshæmning ikke bør samle så mange CD'er, bamser eller lignende.

Nogle gange gøres det, imens beboeren er til stede og underkaster sig. Andre gange gøres det, når han eller hun ikke er hjemme.

Her bliver det, ifølge Dorthe Birkmose, personalets egne normer for ryddelighed, der får dem til at overskride andres grænser.

3. Tankeløs ondskab, hvor personalet gør udviklingshæmmede ondt, fordi man ikke har tænkt sig om

Nogle steder er det praksis, at beboeres post åbnes og sorteres af personalet, uden at beboeren er til stede. Det er ikke, fordi personalet ønsker at udvise disrespect, men det er bare en gammel vane, som man ikke har reflekteret over.

Det kan også være fast rutine at låse køleskabe og madskabe af, så beboerne ikke har adgang til deres mad. Der kan være svage legitimeringer i form af "ellers risikerer beboerne overvægt" eller "ellers er der en af beboerne, der tager maden fra de andre". Men det handler, ifølge Dorthe Birkmose, snarere om, at personalegruppen ikke har reflekteret over deres magtmisbrug.

Tre indspark om forråelse

Foto: Ricky John Molloy



Næstformand i Socialpædagogisk Landsforbund Marie Sonne mener, det er vigtigt at få taget hul på dette svære emne

- Der er altid flere oplevelser af den samme situation, så der er mange nuancer i det her. Når det er sagt, så skal der ikke herske tvivl om, at forråelsen findes derude. Det har vi jo indiskutable eksempler på.

- Min vurdering er, at der også er mere forråelse i dag, end der var i socialpædagogikkens gyldne tider, hvor samfundet som sådan var meget mere omsorgsfuldt overfor udsatte borgere. Og hvor socialarbejderens indsats var langt mere anerkendt, end den er i dag.

- For mig at se giver det ikke mening at snakke om enkeltpersoners og personalegruppers forråelse uden samtidig at snakke om forråelsen i samfundet. Det er ikke bare nedskæringerne, der fører til afmagt, og i sidste ende til forhøjet risiko for forråelse. Det er i høj grad også den miskredit socialarbejderne føler i deres daglige arbejde, siger Marie Sonne.



Landsformand for Lederforum Ole Mørk Nielsen mener også, at problemet skal ses i sammenhæng med en generel forråelse i samfundet

- Man kan undre sig over, hvor lidt værdi samfundet tillægger et menneskeliv i dag. Der er ikke meget respekt tilbage. Det er et helt nyt opdragelseskompleks, hvor man begynder at snakke mere om etik og værdier, der skal til. Det bør starte allerede på uddannelserne.

- Selvfølgelig er lederne i de social- og sundhedsfaglige fag opmærksomme på, at en presset hverdag for socialarbejderne risikerer at føre til forråelse. Men det er helt sikkert noget, der skal sættes endnu mere fokus på, siger Ole Mørk Nielsen.



LEVs landsformand Sytter Kristensen synes, det kan være vanskeligt at vurdere, hvor udbredt "ondskab" fra personalet er. Men at det er en del af virkeligheden, er hun ikke i tvivl om

- Vi kender jo alle sammen de forfærdelige sager, hvor vi har fået et billede af, hvor galt det kan udvikle sig. Og jeg tror også, at det er mere udbredt, end vi bryder os om at tænke på.

- Den samfundsmæssige forråelse i forhold til sårbare mennesker – og de ressourcer som er til stede – øger helt klart risikoen for "ondskab". Men det gør de fysiske rammer også. Min påstand er, at jo mere institutions-prægede rammer – jo større risiko for udvikling af en problematisk eller ligefrem "ond" kultur. Institutionen lægger i sig selv op til, at det er personalet, som har magten – ikke borgeren.

I mine øjne må vi satse bredt på at bekæmpe dette problem. Vi skal både sætte ind nu og her med større ledelsesmæssigt fokus osv. Men vi skal også have de langsigtede briller på. Og her er de fysiske rammer altså centrale.

GEELSGÅRDSKOLEN



Regional specialskole med fritidstilbud, aflastning, boophold, STU- og voksentilbud

LÆRING, LIVSGLÆDE OG LIVSKOMPETENCE
er nøgleord i vores elevmål for
KOMMUNIKATION, SOCIALT SAMVÆR OG MOTORIK



Geelsgårdskolen

Kongevejen 252 - 2830 Virum - Tlf. 45 11 40 00 - geelsch@hav1.regionh.dk
www.geelsgaardskolen.dk



BRUGER - HJÆLPER FORMIDLINGEN

EN SAMLET IT-LØSNING TIL BPA-ARBEJDSLEDEREN

- Online timeregistrering
- Online vagtplanlægning
- Online APV modul og vejledninger
- Online BPA-guide og arbejdslederværktøjer
- Aktiv inddragelse af borgere i udviklingsprocesser

FRIHED TIL AT LEVE DIT LIV, MENS VI ORDNER DET PRAKTISKE

- Fast rådgiver, når du har brug for os
- Hjælp til rekruttering
- Vikarservice når du har et akut behov
- Forsikringer
- Kursusaktivitet
- Hjælp til det arbejdsmiljørelaterede arbejde

RING TIL OS PÅ TLF. 3634 7900

eller gå ind på vores hjemmeside
formidlingen.dk

København
Tlf. 3634 7900

Aarhus
Tlf. 7026 2709

bhf@formidlingen.dk
formidlingen.dk

BRUGER - HJÆLPER FORMIDLINGEN

NÅR DU HAR BRUG FOR HJÆLP.



Møllegaarden & Fuglekær Udviklingscenter er fusioneret og har fået nyt navn.
Vi hedder nu:

UDVIKLINGSCENTRET
De 2 Gårde
En del af Lærings Center Brejning

Hjemmeside: www.de2gaarde.vejle.dk • Mail: De2Gaarde@vejle.dk • Telefon: 76 81 94 00



Sidste
udkald!

FRA gammel TIL ny FØRTIDSPENSION?



Har du stadig ikke taget stilling til, om du vil skifte fra gammel til ny førtidspension? Så er det ved at være tid. 31. december er sidste dag

Kun meget få mennesker med udviklingshæmning vil få fordel af at skifte fra den gamle ordning til den nye. Så hvis du er i tvivl, så sørg for at få det undersøgt grundigt. Få eventuelt en til at hjælpe dig.

Får du højeste førtidspension på den gamle ordning, kan det helt sikkert ikke betale sig for dig at skifte, og på mellemste, almindelig eller forhøjet almindelig førtidspension er det kun i meget specielle tilfælde, at det vil kunne betale sig. Og selv i disse tilfælde skal man tænke sig ekstra grundigt om, da man samtidigt frasiger sig muligheden for tillæg – også i fremtiden. Så man skal føle sig meget sikker på, at ens handicap ikke bliver større.

Hvis du alligevel vælger at skifte, så gør det inden jul, selvom det reelt kan lade sig gøre frem til den 31. december kl. 23:59:59. På denne måde sikrer du, at Udbetaling Danmark har tid til at gennemgå din ansøgning inden "vinduet lukker".

Hvis du ingenting foretager dig, så vil din pension fortsætte som hidtil, og det vil i langt de fleste tilfælde være det rigtige valg!

Se mere på borger.dk

Hvis du har adgang til nettet, kan du få hjælp til at beslutte dig på borger.dk/omvalg.



SOLUND MUSIK-FESTIVAL

Information til brugerbands!

Festivalen: Festivalen 2014 afvikles den 10.- 11.- 12. juni.

Billetsalget: OBS! OBS! NYT! NYT! Billelsalget starter 1. november pr. mail. Skriv til us@solundfestivalen.dk med dit navn og telefonnummer, som vi skal kontakte dig på, så ringer vi dig op. Vi booker dine billetter – du sparer en masse tid. **Alternativt:** Ring til os på 21 36 14 62, du kan dog ikke altid regne med, at vi har tid til at svare.

Tilmelding af Brugerbands:

- 1. Fælles for scenerne:** I tilmelder jer via www.solundfestivalen.dk - tryk **Information** - tryk **Brugerbands** - tryk **info/retningslinjer** (læs disse) - tryk **tilmelding** - Udfyld skema og tryk **send**.
- 2. Optræden på store scene:** I skal sende cd eller dvd.
- 3. Optræden på teltscenen:** Ingen specielle krav.
- 4. Ved problemer kontakt:** Niels Sørensen på akt.niels.sorensen@skanderborg.dk eller birgit-niels@mail.dk

Tilmeldingsfrist: Tilmeldingen skal være festivalen i hænde senest den **19. januar 2014**.

Brugerbands der optræder: Brugerbands der skal optræde på festivalen 2014 vil kunne ses programlagt på festivalens hjemmeside efter den **7. marts 2014**.

Vil du vide mere om billelsalget og om festival 2014, så tjek www.solundfestivalen.dk – eller læs i Fagbladet Folkeskolen, SOCIALPÆDAGOGEN og LEV i slutningen af februar.



Ægte kærlig- hed

TEKST OG FOTO:
KAREN-MARIE REIMANN ■

Jævnlig rideure og omgang med heste giver ro og øger kropsbevidstheden hos ryttere. For Mie Hemmingsen og Hans Holk er omgangen med hestene med til at stimulere alle kroppens sanser

På Aktivitetscentret Kellersvej i Gladsaxe indgår pasning og ridning af hestene som en daglig rytme for de brugere af De Grønne Huse, der har lyst til at være med. De Grønne Huse er et af de seks aktivitetstilbud, der ligger spredt ud på et stort, grønt område i Gladsaxe Kommune lige på grænsen til nabokommunen Gentofte. I De Grønne Huse tager aktiviteterne udgangspunkt i stedets have- og dyrehold, der udover hestene også rummer marsvin, høns og kaniner.

Næsten hver dag er 21-årige Mie Hemmingsen og 44-årige Hans Holk med til

at passe hestene, for heste og ridning er bare ægte kærlighed for dem begge. Udover at ride på fjordhesten Joker, rider Hans Holk i weekenden og stiller op til konkurrencer. Mie Hemmingsen har godt styr på sin fysik og er helt fortrolig med at holde den lidt livligere Zorro i tøjlerne, når hun med små kommandoer styrer ham rundt på ridebanen i både skridt og trav.

- Det er dejligt at ride, siger Mie Hemmingsen.

Hun mærker, hvordan hun bliver naturligt træt efter rideurene, og ofte vil hun ikke af hesten igen, når ridetimen er slut, men skridter hesten helt hjem fra ridebanen til folden og stalden, før hun hopper af.

- Det gør mig glad at ride, smiler hun, mens hun sadler Zorro af.

SULTEN EFTER BEVÆGELSE

Både Hans Holk og Mie Hemmingsen har en stor uro i kroppen, men det at sidde på hesten mætter deres behov efter bevægelse.



- Hans har en sult efter at være i bevægelse. Ridning er, sammen med dét at spille fodbold, svømme og gå ture, en af de måder, han får mættet sit store behov for at være i bevægelse på. Hans har svært ved at samle sin krop, og han har, fra han var barn, haft en svag muskeltonus, fortæller socialpædagog Camilla Lang fra De Grønne Huse.

- Hvis man ser på, hvordan Hans holder sin krop, mens han rider, så kan man se, at han får styrket hele sit korpus, og det er godt for ham, fordi han er så sulten efter at være i bevægelse. Men det er

jo ikke sådan, at han kan alting, når han hopper af hesten, men ligesom Mie oplever det, får han en naturlig træthed i kroppen efter, han har redet. Mie kan have svært ved at være i nuet, men når hun sidder på hesten, så er hun i nuet uden hele tiden at føle, at hun skal videre til noget andet. Det er godt for hende i forhold til hendes ADHD, forklarer Camilla Lang. Sammen med flere af sine kolleger, underviser hun brugerne i ridning og omgang med hestene.

SAMHØRIGHED

Udover at få mættet sit bevægelsesbe-

hov er der også en stor samhørighed med hestene for de to ryttere.

- Hestene er nogle dejlige dyr, og her kan brugerne være sammen om noget "fælles tredje". Her føler både ryttere og brugere en samhørighed og tilknytning med hestene, siger Camilla Lang, og fortsætter:

- Her handler det om at passe på hesten og at være sammen med den. Her kommer vores brugere ikke konstant til kort, men her kan de faktisk passe på hesten og være sammen med den uden, at der bliver stillet spørgsmål til dem hele tiden.



For Hans Holk er der ingen tvivl om, at hestene har en stor plads i hans dagligdag, for når han kommer tilbage efter sine rideture, lyder det ofte fra ham: "Jeg har talt med hestene i dag. Jeg skulle hilse fra dem."

KROPPEN I BALANCE

Hestenes rolige facon og varme giver ikke bare glæde og samhørighed for ryttere og hjælpere, det giver også øget muskelmasse og god motion – og masser af frisk luft, når det er muligt at være udendørs.

På Aktivitetscentret er der især fokus på, hvordan ridningen og pasningen af hestene øger trivlsen for stedets brugere i dagligdagen. Især for mennesker med spasticitet hjælper ridningen til at holde og korrigerer balancen og dermed få aktiveret hele kroppen.

- Muskler, ben, numse, ryg – alle de centrale dele af kroppen bliver aktiveret, når vi sidder på hesten, og netop folk med spasticitet får en ekstra mulighed for at korrigere brugen af kroppen, som de ellers kan have svært ved. Her bliver alle sanser virkelig stimuleret, uddyber Camilla Lang.

Hun fortæller videre om fordelene for ridningen for Hans Holk:

- Når Hans sidder på hesten, falder noget af den uro, der er i hans krop, til ro. Her er han i nuet, og når han får sat sig helt ned på sin numse på hesten, så falder kroppen til ro, og han koncentrerer sig om at sidde på hesten. Hans krop bliver stimuleret på en anden måde, fordi han ubevidst korrigerer sin balance.

ONDT I NUMSEN

Efter næsten en time på ridebanen, hvor de to ivrige ryttere har skridtet, travet og nusset med hestene, kan det mærkes, at kroppen er blevet brugt.

- Av min røv, lyder det bramfrit fra Mie Hemmingsen, da hun er nede på jorden igen.

Både lårbasserne og numsen har hun brugt, mens hun holdt balancen og klemte godt til med benene for at få Zorro til at udføre hendes kommandoer. Og det virkede. Også i dag kom der fart over feltet hos begge ryttere, mens de travede af sted på ridebanen.

Efter rideturen sadler Mie Hemmingsen af, tjekker hovene, strigler og giver de velnærede heste "hestemad" og hø som belønning for dagens anstrengelser. Hans Holk lægger ridehjelmen på plads, klapper hestene og siger tak for i dag. Med kroppen fuld af ro og ægte kærlighed.

De grønne huse

De Grønne Huse er ét af seks aktivitetstilbud på Aktivitetscentret Kellersvej i Gladsaxe Kommune. De Grønne Huse har 18 brugere, der dagligt har omgang med hestene. 13 brugere er ryttere, mens resten af brugergruppen er med til at fodre, strigle, muge ud eller bare kigge på, mens andre rider. På området er der både folde, stald og ridebane. Udover at have ansvar for hestene holder De Grønne Huse høns, marsvin og kaniner.

Konkurrenceridning for ryttere med udviklingshæmning

Alle med et dokumenteret behov for støtte i hverdagen kan stille op i en Special Olympics-klasse, og enhver klub kan arrangere et ridestævne med en Special Olympics-klasse, hvor ryttere kan stille op med de hjælpemidler, de har brug for. Det er dog langt fra alle klubber, der arrangerer Special Olympics-stævner. Spørg din rideklub, om de arrangerer stævner med Special Olympics-klasser. Eller kontakt Jens Kryger, formand for DHIF's rideudvalg: jkn@dlgpost.dk.

ortopædi
skomageriet



Ortopædiske sko & indlæg

I Skomageriet er vi specialister i fremstilling af ortopædiske sko specielt tilpasset dig og dine behov

Stort modeludvalg i lækre materialer
Komfort • Funktion • Design

Vi har altid et stort og sæsonbestemt udvalg af fodtøj samt indlæg i vore 2 butikker i Lyngby og på Frederiksberg

Vi råder i dag over 10 adresser på Sjælland – for at sikre dig den bedste service er det vigtigt at du bestiller tid på tlf. 36 45 45 73 – her får du svar på det meste og du kan bestille tid på den adresse der passer dig bedst!

Vi glæder os til at byde dig velkommen i Skomageriet!

Find os på  og 

Se mere på www.skomageriet.dk

ALT I BATTERIER

Vi har
byens bedste
batterier



FRA KUN
499,-

Laptop batterier

Til mere end 20.000 forskellige modeller til bl.a. Acer, Asus, Compaq, Dell, Fujitsu Siemens HP, IBM, Parkard Bell, Sony, Toshiba + mange flere.



Like Batterystore på Facebook og få gode råd og de bedste tilbud

www.facebook.com/BatteryStore.dk

BATTERYSTORE & MORE

Vi har energi til mere

Brandts Passage 30-32 · 5000 Odense C · Tlf. 6611 6144

UNGDOMS UDDANNELSESCENTER MAGLEMOSEN



BALLERUP

Ungdomsuddannelse under STU

Ungdomsuddannelsescenter Maglemeden er et uddannelses tilbud til unge mennesker mellem 16 og 25 år. Uddannelses tilbuddet gives til unge udviklingshæmmede, der efter endt grundskoleundervisning, fortsat har behov for specialundervisning, værkstedsaktivitet eller tilsvarende som forberedelse til voksenlivet og som ikke kan indgå i de ordinære uddannelses tilbud. Der kan tilrettelægges særlige forløb under Lov om specialundervisning for voksne.

- Individuelt tilrettelagt uddannelses tilbud
- Undervisningsaktiviteter, eksterne praktikforløb, liniefag
- Sociale og pædagogiske aktiviteter
- Optagelse kan foregå løbende

Magleparken 1 • 2750 Ballerup • Tlf. 44 77 61 01 • maglemeden@balk.dk • www.maglemeden.dk



Barrierer for lige adgang til lægen

AF THOMAS GRUBER, POLITISK KONSULENT I LEV ■

Hvordan kan mennesker med handicap i botilbud få mere lige adgang til sundhedsvæsenet? Det er fokus i et fælles projekt mellem blandt andre LEV, SIND og DH. Som led i projektet er der nu gennemført en undersøgelse om barrierer for beboernes lige adgang til den praktiserende læge

Det danske sundhedssystem forudsætter helt grundlæggende, at den enkelte borger selv opdager, når der er noget galt med helbredet og kontakter sin læge. Borgerne skal i vidt omfang selv kunne "finde vej" mellem de forskellige sundhedsydelser, behandlingssteder etc. Det er en udfordring for mange med udviklingshæmning – ikke mindst mennesker med meget omfattende hjælpebehov som bor i botilbud.

Den nye undersøgelse fra projektet viser, at en væsentlig barriere for lige adgang til sundhedsvæsenet er, at der ikke er tilstrækkelig opmærksomhed på sundhedsproblemer – og her især på problemer, der ikke giver akutte symptomer. Det handler både om borgernes egne muligheder for egenomsorg og om det socialfaglige personales fokus på borgerens helbredstilstand. Konsekvensen er, at borgerne risikerer at gå længere end andre med uopdagede og ubehandlede helbredsproblemer.

Undersøgelsen viser også, at samarbejds-, koordinerings- og kommunikationsvanskeligheder mellem læger, personale og beboere udgør en betydelig barriere for beboernes adgang til de nødvendige sundhedsydelser.

Borgerne og de pårørende oplever blandt andet barrierer i forhold til

muligheden for ledsagelse i forbindelse med lægebesøg samt udfordringer i forhold til kommunikationen mellem læge og patient. Også hos det socialfaglige personale i botilbuddene oplever man en række barrierer. Det drejer sig blandt andet om indhentelse af samtykke hos borgeren, få informationer om behandling, tidsbestilling mv. Herudover oplever personalet, at nogle læger har urealistiske forventninger til den sundhedsfaglige viden blandt personalet på botilbuddene – og til hvilke sundhedsopgaver personalet kan udføre.

Lægerne oplever på den anden side, at personalet generelt er en god støtte i forbindelse med indsatsen, men ikke altid kan redegøre for borgerens sygehistorie. Desuden mener lægerne ikke, at personalet har tilstrækkelig sundhedsfaglig viden eller opmærksomhed.

IKKE HURTIGT NOK TIL LÆGEN

Samlet betyder barriererne, at udviklingshæmmede i botilbud ikke altid kommer hurtigt nok til lægen eller at alle borgerens sundhedsproblemer ikke afdækkes tilstrækkeligt. Alt sammen noget som kan betyde, at den efterfølgende behandling ikke bliver optimal.

Undersøgelsen bekræfter i høj grad behovet for en mere opsøgende sundhedsindsats i forhold til beboere

i botilbud. I den næste fase af projektet er det netop dette som er i fokus. Aktuelt er man ved at være på plads med en række redskaber, som skal anvendes i forbindelse med gennemførelse af sundhedstjek. Det drejer sig blandt andet om konkrete procedurer for, hvordan den praktiserende læge skal gennemføre sundhedstjekket, og rammer for samspillet mellem det socialfaglige personale i botilbuddene og lægerne. Desuden er der udviklet introduktionstekster til borgeren og de fagpersoner, som medvirker, der oplyser om sundhedstjekket.

Over den næste projektperiode skal der ske en afprøvning af sundhedstjekket i samarbejde med et mindre antal botilbud i Københavns Kommune. Erfaringerne herfra skal vise, om der er grundlag for at anbefale modellen på landsplan.

Projektet er et samarbejde mellem Region Hovedstaden, Københavns Kommune, Landsforeningen LEV, Landsforeningen SIND og Danske Handicaporganisationer.

Følg med i projektet her:
<http://www.handicap.dk/projekter/lige-adgang-til-sundhedsvaesenet>

J. G. Service ApS

v/ John G. Larsen - Vester Vase 4 - 9280 Storvorde

Telefon 98 31 69 15

Mobil 20 40 03 06 - Fax 98 31 69 17

Autolifte • Kompressorer

Pressere • Trykluftanlæg

Lovpligtig eftersyn af autolifte og trykluftbeholdere

City Optik

og kontaktlinser

Tlf. 75 12 33 85

Kongensgade 86 , 6700 Esbjerg

Byens største udvalg

0 kr. i udbetaling - 0 kr. i rente - 0 kr. i gebyr



Revisionsfirmaet Asger Wulff Andersen registreret revisionsanpartsselskab.
Alle regnskabs- og revisionsopgaver samt rådgivning.

Rådgivning:
Vi tilbyder regnskabsrelateret og skattemæssig rådgivning.
Det kan eksempelvis være vedrørende investeringer, valg af virksomhedsform, optimering af din økonomi, firmabil og meget mere.

Rådgivning af iværksættere vedrørende valg af selskabsform og opstart af virksomhed er en af vores kompetenceområder.



CC BILER

Carsten Christensen • Mobil 4062 4410

Fuglsang Allé 32 • 7000 Fredericia • Tlf. 7550 3103

e-mail: cc@ccbiler.dk • www.ccbiler.dk

Tømrermester



Vestergade 11 • 4690 Haslev • **Telefon 56 31 03 74**

JYDSK FUGETEKNIK

Frederiksbergvej 8 B . 8900 Randers
Telefon 86 41 44 70 . Mobil 40 28 18 35



Alt fugearbejde udføres med elastiske fugemasser

medlem af



Ulovlig brugerbetaling på ledsagelse er udbredt



Der finder opkrævning af ulovlig brugerbetaling på ledsagelse til ferie sted i halvdelen af landets kommuner. Det viser en kortlægning, som LEV har foretaget

Sårbare borgere med store udviklingshandicap pålægges ofte ulovlig betaling af lønudgiften til personale. Det kan være i forbindelse med fem dages sommerferie i Danmark, et lægebesøg eller en tur i byen for at købe tøj. Betalingen kan løbe op i tusindvis af kroner. Og i sidste ende kan den medføre, at personer med svær udviklingshæmning ikke har råd til at komme uden for en dør.

Det er i strid med den såkaldte kommunalfuldmagt, at en kommune (eller kommunale eller private bosteder) opkræver brugerbetaling for socialpædagogisk bistand eller anden praktisk hjælp – for eksempel i forbindelse med ferieture.

LEV har ofte kritiseret denne betaling – både over for ministre, kommuner og i medierne. Men vi har aldrig haft et indgående overblik over, hvor mange der er berørt, og hvordan betalingen er fordelt på udgiftstype. Der findes simpelthen ikke en systematisk opgørelse af, hvor udbredt den ulovlige brugerbetaling på ledsagelse er.

Derfor har vi her i efteråret lavet en mindre spørgeskemakortlægning blandt foreningens kommunekredse/lokalforeninger, hvor der er spurgt til, hvorvidt man kender til brugerbetaling af denne type i den eller de kommuner, som lokalforeningen dækker. Desuden er der fra sekretariatets side gennemført en supplerende rundringning til et antal bosteder i nogle af de kommuner, hvor der ikke foreligger svar fra kredsene.

KORTLÆGNINGENS RESULTATER

Kortlægningen er ikke en videnskabelig undersøgelse. Omvendt mener vi – blandt andet på baggrund af de dag til dag erfaringer, vi har med problemstillingen fra LEVs rådgivning – at resultaterne er troværdige. Her følger en gennemgang af tre af hovedspørgsmålene fra kortlægningen.

Der finder opkrævning af ulovlig ledsagelses-brugerbetaling (i forbindelse med ferier) sted i mindst halvdelen af landets kommuner. 19 lokalforeninger (51 pct. af besvarelserne) svarer, at opkrævningen sker i "alle bosteder" eller "nogle bosteder" i kommunen. I sekretariatets rundringning er der tre ud af fem kontaktede bosteder (beliggende i andre kommuner end der, hvor vi har svar fra lokalforeningerne), som angiver, at der er ledsagelses-brugerbetaling på lønudgiften. Det kan således entydigt konstateres, at brugerbetalingen mindst finder sted i 22 kommuner.

Selv med betydelige forbehold for denne kortlægnings metode og svarprocent, finder vi, at der er et tilstrækkeligt belæg for at konkludere, at brugerbetalingen mindst finder sted i halvdelen af landets kommuner. Denne vurdering underbygges i øvrigt af, at 14 af lokalforeningerne (36 pct.) svarer "Nej" til, at der finder brugerbetaling sted – 6 (15 pct.) svarer "Ved ikke".

I adskillige kommuner – måske helt op i mod 15-20 pct. – afkræves beboerne i nogle bosteder betaling for lønudgiften i forbindelse med dagligdags-ledsagelsesbehov.



Der kan for eksempel være tale om pædagogisk ledsagelse til fritidsaktiviteter som klub eller idræt. I alt seks af LEVs lokalforeninger angiver, at der enten er denne ledsagelsesbetaling i alle eller i nogle af bostederne i kommunen.

Beboerne betaler stort set i alle kommuner personalets udgifter til for eksempel mad og drikke, transport, entre mv. Kun seks af lokalforeningerne og et af tilbuddene i sekretariatets rundspørge blandt bosteder (i alt 12 pct.), svarer "Nej" til, at beboerne betaler andre ledsageudgifter end løn. Den mest udbredte almindelige udgiftstype, som beboerne kræves brugerbetaling for i forbindelse med ledsagelse, er personalets udgifter til rejse og ophold (fx mad og drikke).

KORT OM KORTLÆGNINGEN

Samlet er der svar fra 34 af LEVs lokalforeninger, hvilket i alt dækker 51 kommuner. Sekretariatets rundringning omfatter fem bosteder fordelt på yderligere fem kommuner, som ikke er dækket af lokalforeningernes svar. Samlet er der således tale om informationer fra 56 af landets 98 kommuner.

HVOR MANGE PENGE DREJER DET SIG OM?

Kortlægningen indeholder ingen svar på, hvilke beløb, der opkræves i den ulovlige brugerbetaling i forbindelse med ledsagelse.

Ud fra den brede vifte af henvendelser til LEV om emnet (herunder flere konkrete eksempler på "fakturaer"/opgørelser,

hvor brugerbetalingen på lønudgiften opkræves) skønner vi, at den ulovlige brugerbetaling på pædagogisk ledsagelse mindst løber op i 6.000 kr. årligt pr. person i gennemsnit.

Dette gennemsnit er meget forsigtigt og formentligt for lavt sat. Blandt de sager, vi har kendskab til i LEV, er der flere eksempler på, at alene betalingen af løn i forbindelse med den årlige fem dages sommerferie i Danmark andrager 7-10.000 kr. Hertil kommer udgifter til personalets transport og ophold, hvilket kan andrage 2-3.000 kr.

HVAD NU?

LEVs landsformand Sytter Kristensen siger:

- Fra centralt hold vil vi fortsat presse på for at få kommunerne til at ændre den ulovlige praksis med brugerbetalingerne. Det er som at dreje en supertanker, men heldigvis kan der ske noget positivt. Køge Kommune har således besluttet at droppe de ulovlige brugerbetaling i forbindelse med ferieture efter et vedholdende pres fra LEV og et pårørenderåd på et bosted. Kommunen har nu sløjft feriebetalingen og tilbyder i stedet en årlig ferie på fem dage med betalt ledsagelse. Det er i hvert fald et skridt i den rigtige retning.

- Jeg opfordrer alle LEVs kredse og medlemmer i øvrigt til at fokusere på denne problemstilling. Stil spørgsmål til politikerne. Rejs en debat i medierne. Aktiver handicaprådene. Så må vi håbe, at politikerne og embedsmændene i kommunerne presses til at følge loven.

Pakkeløsningerne er tilbage – og desværre ikke kun her ved juletid



Billedet og teksten her på siden er fra LEVs julekort i år. Du kan sende et LEV julekort via lev.dk og dermed være med til at gøre familie, venner, kolleger og forretningsforbindelser opmærksom på 'institutionernes genkomst'.

Efter årtiers udvikling i retning af mere inkluderende boliger i mindre bofællesskaber til mennesker med udviklingshæmning, bygges der nu igen boliger baseret på fortidens principper: 60 eller helt op til 90 mennesker under samme tag eller i en isoleret handicapghetto – parallelsamfund med integreret dagtilbud, central-køkken osv. De klassiske institutionstræk er tydelige. Pakkeløsningerne med "alt-i-et" er tilbage.

Konsekvensen er, at det enkelte menneske forsvinder, og det, som skulle være et hjem, bliver lige så stille til en arbejdsplads... hvor nogen bor og lever. En hel voksen-tilværelse vel at mærke.

Den udvikling er absurd. Den er i lodret strid med FN's handicapkonvention, og den undergraver den aktuelle socialpolitiske og handicappolitiske trend med inklusion, rehabilitering og udvikling af den enkeltes kompetencer.

I 2013 satte Landsforeningen LEV 'institutionernes genkomst' til debat. Det fokus vil vi fastholde i 2014, og vi håber i den forbindelse på din støtte og opbakning.

Institutionen er fortidens løsning – ikke fremtidens.

Glædelig jul og godt nytår!

KRØLL CRANES A/S

Nordkranvej 2, 3540 Lyngø

Tlf. 48 18 74 00

Alt i vægte
SYLVÆFA

1923-2013
Syddjyllands Vægtfabrik

v/ **F. E. Jensen**
Albuen 4 · 6000 Kolding
Telefon 75 52 05 30 · Bil 20 44 15 10
Fax 75 52 16 00

info@vejendstyr.dk · www.vejendstyr.dk

Autismecenter Nord-Bo

- Dagtilbud/STU
- Botilbud
- Beskyttet beskæftigelse
- Rådgivning
- Kurser

Tlf.: 98 27 90 02
www.nordbo.dk



Grydelapper I/S

Privat beskyttet beskæftigelse

Slotshaven 5 · 4300 Holbæk

Tlf. 59 48 03 62

HEDEBO A/S

INGENIØR & ENTREPRENØRFIRMA

Lucernevej 79 · 8920 Randers NV · Tlf. 87 10 09 77



SHOPPING
MAN.DK

DINE
DAGLIGE
KØB

SHOPPINGMAN.DK LEVERER DINE ONLINE DAGLIGVARE I SAMARBEJDE MED **BRUGSPÅ**



DISCOUNT & MÆRKEVARER -
SAMME PRIS SOM I SUPERMARKEDET..!

VI LEVERER HVER DAG TIL ØST & SYDSJÆLLAND

BESTIL DIREKTE PÅ HJEMMESIDEN ELLER SKRIV TIL OS, HVIS DU VIL
KONTAKTES AF EN KONSULENT OG HØRE OM DINE MULIGHEDER.

SHOPPINGMAN.DK - TORVEGADE 6 - 4640 FAXE - TLF.: 51 70 15 75 - KONTAKT@SHOPPINGMAN.DK

OLIGOFRENIKLINIKKEN


Oligofreniklinikken er et nyåbnet psykiatrisk tilbud udenfor det offentlige behandlingssystem, som henvender sig til alle borgere, herunder udviklingshæmmede mennesker.

Konsultation efter aftale.
Kurt Sørensen
fhv. overlæge, speciallæge i psykiatri



Strandbyvej 9 · 8240 Risskov
Tlf. 86 17 68 86/40 93 58 79
info@oligofreniklinikken.dk
www.oligofreniklinikken.dk

Ingen sygesikrings-
overenskomst



*Lidt senere kan
min svigerinde til
frokosten fortælle, at
det er fordi hun skal
flytte, men hun må
ikke tale om det, har
pædagogen sagt, slet
ikke til min bror*

*Artiklens forfatter
Dan Schimmell tv. med en
af artiklens hovedpersoner
– hans storebror.*

Fra det gode liv til velment opbevaring

Dette er historien om en administrativ og pædagogisk kultur, der spiller fallit. Fra at have levet et liv så vidt muligt på egne præmisser, bliver et midaldrende kærestepar, hvor begge har udviklingshæmning, langsomt skubbet ind i en tilværelse, hvor det hele er lige ved at ramle for dem

AF DAN SCHIMMELL, BROR (OG POLITISK RÅDGIVER I LANDSFORENINGEN LEV) ■ FOTOS: PRIVATE

Min bror og hans kone er begge født med udviklingshæmning. De har begge deres vanskeligheder, og alligevel har de i egen lejlighed boet sammen som par i snart 20 år. I dag er de 51 og 52 år.

De mødte hinanden i en idrætsforening. I den første tid handlede det meget om at komme til træning og være til stævner sammen. Efter at have været kærestere et par år, fik de lyst til at bo sammen.

I samarbejde med Rødovre Kommune og det lokale boligselskab fik de en god og rummelig lejlighed, som i snart 20 år har været basen i deres liv. De fik begge tildelt pædagogisk støtte i hjemmet til de daglige gøremål.

Min bror havde – indtil han mødte sin kone – boet hjemme, mens hun voksede op på forskellige institutioner i hovedstadsområdet. De havde derfor meget forskellige forudsætninger og erfaringer med, hvad livet byder af muligheder, men med den rigtige pædagogiske støtte udviklede de sig begge, så de igennem mange år levede et godt liv, hvor deres forhold og tolerance over for hinandens forskelligheder kunne rummes i en fælles hverdag.

Min bror og hans kone har i mange år arbejdet på et beskyttet værksted. I fritiden har de haft forskellige gøremål

– gået til hockey og svømning og forskellige arrangementer i deres aftenklub.

Min bror og svigerinde levede på rigtig mange måder et godt liv. Der blev gjort mange ting for at få deres liv til at fungere. De var tildelt 37 timers socialpædagogisk støtte tilsammen om ugen, og det var – syntes jeg – godt. Det gav mulighed for rigtig mange socialpædagogiske prioriteringer.

Men intet varer ved. Deres tilværelse begyndte at ændre karakter. Fra at have en planlagt pædagogisk indsats, der tog afsæt i at sikre min bror og svigerinde de bedste betingelser for at udvikle deres liv på egne præmisser, blev der mindre og mindre af den pædagogiske støtte.

Det er hårde ord at komme med, og jeg er naturligvis ikke neutral, heldigvis! Det handler om min bror og min svigerinde. Når det alligevel er en rigtig beskrivelse af situationen, så skal det ses i forhold til en lang række af forhold, der isoleret set måske ikke giver ansats til bemærkninger, men vurderet samlet og i sammenhæng tegner den et tydeligere og tydeligere billede af velment opbevaring.

Som alle andre borgere med en væsentlig og varig funktionsnedsættelse har min bror og svigerinde fået tilbudt en

handleplan – det vil sige den aftale mellem borgeren og kommunen, hvor mål, visioner, tanker og ønsker for deres fremtidige udvikling og det fremtidige liv fastsættes.

Gennem de seneste tre år har det væsentligste indhold i handleplanen for min bror og svigerinde været, "at der skal anskaffes nye gardiner". Og så er det, at jeg ikke kan undlade at tænke. De er et par. Et par, der er tildelt 37 timers støtte om ugen. Det tilbagevendende pædagogiske mål må da være større, end at der skal indkøbes nye gardiner?

I foråret 2012 var det min oplevelse, at de timer, som det socialpædagogiske personale opholdt sig sammen med min bror og svigerinde, var vigende. Jeg blev ofte mødt af beskeden fra det pædagogiske personale om, at de ikke havde tid til at hjælpe med tandbørstning, at de ikke kunne komme om søndagen, at de ofte var nødt til at gå før tid, for der var jo også andre, der havde brug for hjælp – og så videre.

I en periode over tre måneder var der gennemsnitligt socialpædagogisk støtte 12-15 timer om ugen. Jeg rettede derfor henvendelse til Rødovre Kommune for at få en dialog om anvendelsen af timerne. Dels fordi min bror og svigerinde jo er visiteret til mere støtte hver uge og har et behov for hjælp i deres hverdag.



Bror og svigerinde da de i oktober i år blev gift på Rødovre Rådhus.

Dels fordi jeg kunne se, at deres sociale formåen langsomt blev forringet, der var flere og flere ting, de ikke kunne, når støtten ikke var til stede.

Jeg blev indkaldt til møde i Rødovre Kommune. Over for mig sad ledelsen af bofællesskaberne, der sad to af de pædagoger, der havde til opgave at hjælpe og støtte min bror og svigerinde, og endelig var der en tillidsrepræsentant tilstede.

Og deres spørgsmål var meget direkte: Hvorfor gør du dette mod os? Det er lige meget, hvad vi gør, så er du jo aldrig tilfreds med den støtte, vi giver din bror og svigerinde.

Det kræver en del overskud ikke at falde i grøften med mudderkastning og i stedet bevare fokus på det, som det hele handler om. Nemlig hvordan kan det være, at min bror og svigerinde er tildelt 37 timers støtte pr. uge, men i gennemsnit blot modtager 12-15 timer?

Selv om jeg gentog spørgsmålet en del gange, fik jeg ikke et kvalificeret svar. Det nærmeste var, at de 37 timer jo også

indeholdt tid til personalemøder og befordring fra bofællesskabskontoret til min bror og svigerindes lejlighed. Der er to km mellem kontoret og lejligheden.

Jeg ville ønske, at kommunen havde mødt mig med en noget mere imødekommende attitude. Eksempelvis ved at tage stilling til min forundring på det første møde, i stedet for at være på barrikaderne, som om jeg anklagede dem for at snyde med timetallet.

I foråret 2013 fik min bror det dårligere. Han blev mere og mere indadvendt, mere og mere apatisk. På det beskyttede værksted opstod der flere konflikter. Han bed blandt andet en af de andre på værkstedet.

Det værste i processen har været, at min bror som følge af sit handicap ikke har kunnet sætte ord på, hvorfor han havde det skidt. Men personalet i bofællesskabet, personalet på det beskyttede værksted og jeg kunne efterhånden sammenstykke et billede af situationen. Et billede, der bestod i, at min bror havde ekstremt behov for at blive holdt

om og fortalt, at han var god nok. Han ville desuden gerne gøre noget sammen med sin kone (dengang forlovede), og så havde han behov for at få at vide, at han havde hendes nærvær. Sidst men ikke mindst så skulle der være struktur på hans tilværelse.

Jeg søgte og søgte efter en forklaring på de vanskeligheder, min bror befandt sig i. Men jeg kunne ikke knække nødden og få tingene til at passe sammen. Det var, som om der manglede en brik i puslespillet for at kunne skabe den nødvendige sammenhæng.

Det hele kulminerede med, at min bror en fredag på sit beskyttede værksted blev så vred og utrøstelig, at personalet kontaktede mig. Jeg hentede min bror på værkstedet og brugte – sammen med vores mor – nogle timer på at berolige og trøste ham. Da der var faldet ro på, og jeg havde kontaktet det pædagogiske personale, hvor han bor, kørte jeg ham hjem. Hans kone (dengang forlovede) og pædagogen var netop også ankommet. De havde været en tur inde i København.

I forbindelse med dette møde fremsatte lederen af pensionsafdelingen flere gange udsagn, hvor han drog kærligheden imellem min bror og hans kæreste i tvivl

Vi satte os alle ned. Min bror og svigerinde var tydeligvis usikre i situationen, så for at bryde isen, spurgte jeg, hvad hun og pædagogen havde lavet inde i København. Min svigerinde blev stakåndet, kampsveder og løb ud på toilettet. Det er hendes måde at reagere på, når der er noget, der er ubehageligt. Lidt efter kom hun retur, og inden hun satte sig ned, sagde pædagogen – noget emsigt ifølge min opfattelse – at hun ikke havde pligt til at fortælle, hvad hun havde lavet inde i København.

Dagen efter var min bror, svigerinde og vores mor i svømmehallen. I badet fortalte min svigerinde, at hun havde været inde i København for at hilse på et bofællesskab. Hun vidste ikke rigtigt, hvorfor hun havde været sammen med pædagogen for at se det sted. Hun mente ikke at kende nogen der, og pædagogen kendte heller ikke nogen. Lidt senere kunne min svigerinde til frokosten fortælle, at det var fordi, hun skulle flytte, men hun måtte ikke tale om det, havde pædagogen sagt, slet ikke til min bror.

Jeg kontaktede pædagogen for at høre, hvad det handlede om. Hun kunne fortælle, at det var rigtigt, at min svigerinde endelig efter flere års tilløb havde taget mod til sig og ville leve alene. Jeg skal ikke bestemme, hvor et andet menneske skal leve, men udsagnet står i skærende kontrast til de snakke, vi netop havde haft på den fælles sommerferie med min bror og svigerinde. Her var der blandt andet snak om, at de jo var forlovet og det var dejligt, og de havde haft en god ferietur med deres klub.

Jeg er ikke uddannet psykolog, men kunne klart mærke på min svigerinde,

at der var noget, der pressede på, noget der gjorde ondt. Derfor besluttede jeg mig for at have en længere samtale med hende, for at kunne hjælpe hende med at finde ud af, hvad der var op og ned på det hele.

Vi havde ikke talt ret længe, før hun sagde, at jeg jo nok kunne forstå, at hun skulle flytte, for hun kunne jo ikke bo i bofællesskab alene. Det understregede hun gang på gang.

Jeg var målløs, og spurgte ind til, hvad hun dog mente med det. Og så var det, at der gik hul på bylden, og hun fortalte, at hun af den kvindelige pædagog i marts måned havde fået at vide, at min bror var så dårlig, at han ikke længere kunne bo i et bofællesskab. Han skulle på institution, hvor der var nogle, der kunne passe ham døgnet rundt. Min svigerinde, der havde levet hele sin barndom på institution, var meget bestemt om, at hun i hvert fald ikke ville tilbage til en ny institution. Derfor

var hun jo nødt til at flytte til et andet bofællesskab, men pædagogerne havde fortalt, at hun ikke måtte fortælle det til sin kæreste. Det skulle være en overraskelse.

Jeg kender min svigerinde, og har kendt hende i mere end 20 år og ved, at hun med sin udviklingshæmning ikke er i stand til at konstruere sådanne historier.

Det er ganske simpelt alt for abstrakt. Dermed faldt brikkene også på plads. Min bror havde kunnet mærke, at noget var anderledes, at der skete noget, han ikke måtte blive inddraget i. Dermed kunne jeg kigge tilbage på trekvart års usikkerhed i forhold til min bror. Hans reaktioner var ikke betinget af en voldsom udvikling i hans udviklingshæmning. Det var reaktioner, som var fremprovokeret af en lang stressperiode, hvor usikkerheden havde gnavet i ham, fordi hans kone (dengang kæreste) var på vej væk fra ham. Forskellen på ham og rigtig mange andre er, at han som følge af sin udviklingshæmning ikke har kunnet sætte ord på det. Han har været måttet reagere ved en tiltagende selvdestruktiv adfærd.

Min svigerinde blev meget lykkelig og lettet, da jeg kunne fortælle, at min bror bestemt ikke skulle flytte. "Skal jeg heller ikke selv flytte", spurgte hun – og gav selv svaret i næste sætning: "Jeg vil gerne blive boende sammen med min kæreste, for han er jo meget sød".

Vi sad alle tre sammen, hun fortalte og fortalte. Hun fortalte, at hun oplevede, at pædagogen havde sagt noget, der ikke var rigtigt, og hun var blevet lokket til at gøre noget, hun egentlig ikke havde haft lyst til.

Min bror blev lettet over at få hjælp til at sætte ord på noget, han havde fornemmet, men ikke helt kendt naturen og omfanget af. Min svigerinde blev glad, men havde også brug for at spørge, om jeg ville hjælpe hende med at snakke med pædagogen. Naturligvis ville jeg det.

Bølgerne havde lagt sig, der var ro på, min bror og svigerinde havde fundet

Vurderet samlet og i sammenhæng tegnes der et tydeligere og tydeligere billede af velment opbevaring



hinanden igen. Det var mange år siden, jeg havde set dem holde så meget i hånden og kramme. Sidst på eftermiddagen spurgte hun mig pludselig, om min bror ville giftes.

Jeg var overrasket, det havde jeg egentlig aldrig tænkt på. Jeg sagde, at det nok var bedre, at hun spurgte ham selv – og hans første svar er meget typisk for ham. "Ved ikke rigtigt", svarede han og sagde, at han gerne ville tænke over det.

Nogle dage senere fortalte min bror den kvindelige pædagog i lejligheden, at han og hans kæreste skulle giftes. Han var stolt som en pave.

Begge var meget glade. Min bror gik meget op i, at han selv kunne betale for festen, og at han gerne ville have borgmester Erik Nielsen til at vie dem. Min svigerinde var meget optaget af, hvilken kjole hun skulle have på, og om der kunne komme diamanter i hendes vielsesring.

Nogle uger senere var jeg til endnu et møde med ledelsen af bofællesskaberne og lederen af pensionsafdelingen

i Rødovre Kommune. Da der skulle gennemføres en udredning, af hvordan det pædagogiske personale bedst mødte – og tacklede – min bror.

I forbindelsen med dette møde fremsatte lederen af pensionsafdelingen flere gange udsagn, hvor han drog kærligheden imellem min bror og hans kæreste i tvivl, idet han fastholdt, at det var mig, der havde sørget for, at de blev gift.

Efter de har truffet beslutningen om at gifte sig, indrømmede jeg gerne, at det var mig, der hjalp dem med at udfylde papirerne – de kunne jo ikke læse.

De blev gift 5. oktober på Rødovre Rådhus, hvor borgmester Erik Nielsen viede dem. Der var mange gæster til den efterfølgende frokost, mange var venner fra klubben og deres beskyttede værksteder. Der var også personale fra deres aftenklub og personale fra deres beskyttede værksteder, men ingen fra det socialpædagogiske personale i Rødovre Kommune, der skal hjælpe dem videre i livet.

Det seneste år har været det vanskeligste i mit liv. Jeg beskæftiger mig til

dagligt med udviklingshæmmede og deres forældre/pårørende. Jeg er ofte ude og tale om det gode samarbejde, om at man aldrig skal se kommunen som modstander, at der ikke findes onde mennesker, at ingen står op og går på arbejde med den intention at gøre livet surt og uudholdeligt for mennesker med udviklingshæmning.

Men efter mange breve til statsforvaltning, til pædagogisk personale, til socialudvalgsformanden i Rødovre Kommune, er jeg ikke længere sikker. Jeg har valgt at fortælle mine oplevelser, ikke for at få hævn, det gavner ingen, men for at få sat fokus på, at lovgivningen kan være nok så god, men det hjælper ikke ret meget, hvis der ad åre har udviklet sig en "syg og egenrådig administrativ og pædagogisk kultur" hos en kommune.

For min bror og hans kone endte det lykkeligt. De fik hinanden – og forhåbentlig et godt liv i hinandens selskab.

LEVs sommerhuse

Hold din ferie i et af LEVs sommerhuse

Var det noget med en hyggelig ferie på Vestsjælland eller i Nordjylland i naturskønne omgivelser – så overvej at booke et af LEVs sommerhuse.

VIG LYNG, VESTSJÆLLAND



10%
medlemsrabat

Cirka en times kørsel fra København på Vig Lyng i det skønne Odsherred ligger Strandhuset blot få hundrede meter fra vandet. Huset er på 146 m² og indeholder stue, åbent køkken, tre badeværelser, syv værelser, alkove samt garderobeniche – der er i alt 12 sovepladser i huset. Badeværelserne er specielt indrettede for handicappede og dørene i huset er ekstra brede.

Huset lejes gennem

Landsforeningen LEV

Tlf. 3635 9696

E-mail: sommerhus@lev.dk

Booking: Via LEVs hjemmeside lev.dk – opgiv medlemsnummer ved reservation.

For medlemmer af Landsforeningen LEV er der 10 % medlemsrabat.

JERUP, NORDJYLLAND



10%
medlemsrabat

Huset, der er på 154 m², ligger på en 8500 m² stor grund og indeholder stor stue med brændeovn, køkken og to soveafdelinger, hver med to værelser. Der er i alt 12 sovepladser inklusiv fire hospitalssenge. Huset er indrettet handicapvenligt med brede døre og specialindrettet køkken og badeværelse. Beliggenheden er i landzone, omgivet af marker, skov og hede, cirka 11 kilometer nord for Frederikshavn. Til nærmeste strand er der tre kilometer. Stranden er rigtig børnevenlig, uden strøm og huller. Nærmeste indkøbsmulighed er Nielstrup og Jerup cirka tre kilometer fra huset. Opvarmning er el. Der er bestik og sengetøj, men sengetæppe, håndklæder og viskestykker skal medbringes.

Huset lejes gennem

Skagen Turistforenings Feriehusudlejning

Tlf. 9848 865

E-mail: gry@skagen-tourist.dk

For medlemmer af Landsforeningen LEV er der 10 % medlemsrabat.

Sommerhuse

HALS, NORDJYLLAND



LEVs sommerhus på ca. 250 m² ligger i et attraktivt ferieområde på en dejlig naturgrund i rolige omgivelser og i gåafstand til havet. Huset er helt igennem handicapegnet og indrettet med 17 soveværelser fordelt på seks værelser med 2,3 og 4-senge. På tre værelser findes el-plejeseng.

Desuden er huset indrettet med mobil lift, baderum/toiletter med el-plejebriks, handicaptoilet og badestol. Huset er rigt udstyret med tv, dvd, radio, båndoptager/cd, vaskemaskine, tørretumbler, opvaskemaskine, kaffemaskine, blender med videre. Der er også indlagt trådløst internet.

Ophold kan nydes indendørs i den hyggelige stue såvel som ude på de omkringliggende terrasser med borde og bænke.

Tennis, golf, ridning, fiskeri og minigolf hører blandt områdets mange aktivitetsmuligheder, ligesom den hyggelige havn i Hals altid er et besøg værd.

Huset lejes gennem

LEV Mariagerfjord/Rebild/Vesthimmerland

Tlf.: 9852 1505 efter kl. 17 samt i weekends

E-mail: torben.j@avjensen.dk

Booking: Via www.mrv.lev.dk. Her kan du også se billeder fra huset og oplysninger om, i hvilke uger huset er ledigt.

LØNNE, VESTJYLLAND



Lej et dejligt, topmoderne sommerhus med adgang til stort badeland, beliggende i det skønne Sea West, tæt ved Vesterhavet, til yderst favorabel pris, inklusiv el og inklusiv adgang til badelandet.

Huset er på 84 m² og har plads til otte personer i tre dobbeltværelser samt hems til to.

Alle moderne bekvemmeligheder, opvaskemaskine, vaskemaskine, brændeovn, spabad, tv og stereo, nye møbler, to terrasser med borde og stole og en Webergrill.

Huset ligger i et hyggeligt miljø og tæt ved det store badeland, hvor du også finder fitness, wellness, restauranter, bowling, badminton, bordtennis, spillehal og butikker, så du kommer ikke til at kede dig uanset vejret. Stisystem til hyggelige Nr. Nebel med mange små specialbutikker og supermarkeder.

Huset lejes gennem

LEV Kolding

Tlf.: 6085 5742

E-mail: levsommerhus@gmail.com

MARIELYST, SYDFALSTER

Sommerhuset er på 124 m² på en 1310 m² stor naturgrund i et attraktivt sommerhusområde tæt på Sommerland Falster. Der er 500 meter til købmand og restaurant og 700 meter til strand med handicaprampe i nærheden.

Huset er helt indrettet til kørestole og indeholder en stor stue, fire værelser med otte senge, heraf fire plejesenge og sengeheste til to andre senge, personlift, fuldt moderne køkken, specialindrettet badeværelse, toilet, vaskemaskine, tørretumbler, tv, video, radio, cd-afspiller og telefon. Mange udflugtsmuligheder.

Huset lejes gennem

Nicolai Søgaard-Høj

Tlf. 2989 6847

E-mail: levsommerhus@hotmail.com

SH Revision & Regnskabservice

Nørregade 36, st.tv. • 6700 Esbjerg

Telefon 24 62 74 60


Fedt tøj til store mænd

XLTØJ.DK
ELLER SCAN KODEN



Murerfirma
BENT KLAUSEN ApS
Aut. kloakmester

byg
garanti



Kratbakken 10 • Ørum

Telefon 86 38 11 60 • Biltlf. 40 63 32 60 • Fax 86 38 16 01
info@bentklausen.dk • www.bentklausen.dk

KIK

*Hjælpemidler til Synshandicappede
samt andre handicapområder*

Høje Tåstrup Boulevard 39
2630 Høje Tåstrup • Tlf.: 36 46 19 60
www.butikkik.dk • butikkik@mail.tele.dk

HBC
- a natural choice



HBC A/S

Amager Strandvej 418
2770 Kastrup
Tlf. 44 50 25 00
www.hbc-as.dk

Vilstedsøgaard tlf:40904368
Handicapvenligt



vdt@vesthimmerland.dk
123hjemmeside.dk/vilstedsogaard



Bofællesskaberne Inge og Sofie Marie – Ringsted

Autisme

Udviklingshæmning og
Synshandicap

www.mariehjem.dk/sofie

www.mariehjem.dk/inge



CAMTO A/S

Måløv Værkstedby 105
2760 Måløv

Telefon 44 97 33 50

VVS & VARME TEKNIK ApS
Tlf. 43 66 11 46 - 32 95 11 46

Aut. VVS-installatør & kloakmester

- TV-inspektion / Højtrykspuling
- Ventilation (med i VENT-ordningen)
- Totalentrepriser
- Ejendomsservice
- Vand & afløbs installation
- Blikkenslagerarbejde
- Fjernvarme installation
- Gas installationer
- Vi udfører totalentrepriser



DØGNVAGT



www.varmeteknik.dk
E-mail: varmeteknik@www.varmeteknik.dk
Fax 43 66 11 46
Herstedøster Skolevej 16
2620 Albertslund



Benny Johansen & Sønner A/S

Kirkevej 8 • 2765 Smørum

Tlf: 44 97 00 71 • Fax: 44 65 06 96

Email: benny@bjogs.dk

www.bjogs.dk



Scan QR-koden og besøg www.nssystem.com



...synlighed på tekstil

- Transfer
- Direkte print
- Broderi
- Laser
- Vævede etiketter
- Plotterfolie
- Tekstil



Familie og Psykoterapeut
Supervisor

Charlotte Lyk

Nørregade 77 -79

5000 Odense

Tlf: 60 66 87 70

Medlem af
Dansk
Psykoterapeut-
forening

www.charlottelyk.dk

Opholdsstedet Lundsgaard

Birkevej 36, Brylle

5690 Tommerup

Tlf. 63 76 60 39



Et bo-, -behandlings og udviklingssted for voksne udviklingshæmmende med psykiske problemstillinger. Der er i alt 11 pladser fordelt på Bostedet Landlyst og Bostedet Villaen.

Buddumvej 40
9560 Hadsund
Telefon: 96 18 20 55 / 40 46 13 70
info@fondenlandlyst.dk

www.fondenlandlyst.dk



WWW.SANDSPEDITION.DK

Tlf. 97 14 51 00 – Fax 97 14 51 02

Kredsgeneralforsamlinger 2014

KREDS	TID		STED
Assens/Middelfart/Nordfyn	27. februar	kl. 19.00	Lindebjerg, Lindebjerg Alle 18, Årup
Billund	18. februar	kl. 19.00	Café Himmelblå, Sydtoften 8, Grindsted
Bornholm	10. februar	kl. 18.00	Hotel Fredensborg, Strandvejen 116, 3700 Rønne
Dragør/Tårnby	3. februar	kl. 19.00	Søvænget 54, 2770 Kastrup
Egedal	18. februar	kl. 19.00	Ledøjetofte 47A, 2765 Smørum
Esbjerg/Fanø	4. februar	kl. 18.30	Vindrosen – De Frivilliges Hus, Teglværksgade 1, 6700 Esbjerg
Favrskov/Skanderborg	24. februar	kl. 19.00	Melhøjstuen, Hinnerup Bibliotek, Skovvej 18, Hinnerup
Faxe/Vordingborg/Stevns	24. februar	kl. 19.00	Hollænderhaven, Fuglebakken 3, 4760 Vordingborg
Frederiksberg	26. februar	kl. 19:00	Kedelhallen, Nylandsvej 75A, 2000 Frederiksberg
Frederikssund	4. februar	kl. 19.30	Kulturhuset Elværket, Ved Kirken 6, 3600 Frederikssund
Fåborg-Midtfyn/Ærø	27. februar	kl. 19.30	Øster Ringvej 39, 5750 Ringe
Gentofte	25. februar	kl. 21.00	Kildeskovshallen, Adolfsvej 25, 2820 Gentofte
Greve	25. februar	kl. 17.00	Lerås 37, Greve
Guldborgsund*	25. februar	kl. 19.00	Saksenhus i Saksøbing
Haderslev	19. februar	kl. 19.00	I kantinen på Skolen ved Stadion, Louisevej 8, 6100 Haderslev
Halsnæs	4. februar	kl. 19.00	Melbyvej 63, 33 70 Melby
Hedensted/Horsens	24. februar	kl. 19.00	Sund By, Åboulevarden 52, 8700 Horsens
Helsingør	22. februar	kl. 12.00	Café Chaplin, Kampergade 3, 3000 Helsingør
Herlev	17. februar	kl. 19.00	Herlev medborgerhus, Herlevgårdsvej 18-20, 2730 Herlev
Hillerød/Allerød	18. februar	kl. 19.30	Trollesbro, Slangstrupgade 60, Hillerød
Holbæk	26. februar	kl. 19.00	Ladegårdsskolen, Vandtårnsvej 10, 4300 Holbæk
Kalundborg	25. februar	kl. 19.00	Solsikken, Skibbrogade 52, 4400 Kalundborg
Kerteminde	27. februar	kl. 19.00	Frivilligcenteret, Grønlandsgade 3, Kerteminde
København	26. februar	kl. 19.30	Uddannelsescenter UiU, Horsebakken 19, 2400 København NV
Lolland*	25. februar	kl. 19.00	Saksenhus i Saksøbing
Mariagerfjord/Vesthimmerland/Rebild	6. februar	kl. 19.00	Aars hotel, Himmerlandsgade, 9600 Aars
Morsø	11. marts	kl. 19.00	Havnekafeen, Havnen 1, 7900 Nykøbing Mors
Nyborg	12. februar	kl. 19.00	Nyborg friskole, Vindingevej 9, Nyborg
Odder/Samsø	27. februar	kl. 19.00	Kirkecenteret Odder
Odense	26. februar	kl. 19.00	Kocksgade 31 A 1. th.
Randers	25. februar	kl. 19.00	Café GAIA Papaya, Niels Brocks Gade 14A, 8900 Randers C
Ringsted	25. februar	kl. 19.00	Bo og servicecenter Ringsted, Bengerdts Alle 20
Roskilde/Lejre	4. februar	kl. 19.30	Sct. Maria Park, Frederiksborgvej 2, 4000 Roskilde
Silkeborg	4. februar	kl. 19.00	Lokale 5, Medborgerhuset, Bindsløvs Plads 5, 8600 Silkeborg
Slagelse/Sorø	19. februar	kl. 19.00	Brændstrupvej 48, 4293 Dianalund
Solrød	9. marts	kl. 11.00	Poppelhegnet 10, 2680 Solrød Stand
Svendborg/Langeland	6. februar	Kl. 19.00	Cafe Tryk, Jernbanegade 10, Svendborg
Tønder	3. februar	kl. 19.00	Café 9, Strucksallé 9, 6270 Tønder
Varde	20. februar	kl. 19.30	Skovlunden i Varde
Vejle	25. februar	kl. 19:00	CSV Vejle – kantinen, Solsikkevej 6, 7100 Vejle
Vendsyssel	11. februar	kl. 19.00	NBV Hjørring, Georg Jensens Vej 12, 9800 Hjørring
Viborg	6. februar	kl. 19.00	De Frivilliges Hus, Vesterbrogade 1, Viborg
Aabenraa	18. februar	kl. 19.30	Nygadehuset, Nygade 23a, Aabenraa
Aalborg	27. februar	kl. 19.00	Skalborg Kro
Aarhus	25. februar	kl. 19.00	Teatersalen på Stensagerskolen, Stensagervej, 8260 Viby J

*Afhængig af udfaldet af de to ordinære generalforsamlinger er der efterfølgende stiftende generalforsamling for en fælleskommunekreds.



Deltag i debatten

Følg også
LEV på
facebook

Stemmeret på vej tilbage

Grundloven er ingen hindring for, at mennesker med et § 6 værgemål kan stemme ved kommunal-, regional- og EU-valg, siger Justitsministeriet nu. Alligevel har denne gruppe borgere i praksis været frataget denne lokale og regionale stemmeret i årtier. Det er en demokratisk skandale, som der hurtigst mulig skal rettes op på, siger LEVs landsformand.



Syntes godt om – Tilføj kommentar

Hej Jette!

Det er en åben side, så du skal bare "Like" os, så kan du følge os.



Syntes godt om – Tilføj kommentar

Det ville jeg godt nok ikke bryde mig om, hvis min storebror skulle bo sådan et sted. De har jo nærmest ingen frihed.



Syntes godt om – Tilføj kommentar

Landsforeningen LEVs Projekt Klap har ledige stillinger til førtidspensionister med udviklingshæmning i hele landet. Følg linket for at se hvilke stillinger der er ledige.



Syntes godt om – Tilføj kommentar



Tilstandsrapporter & Energimærker
v. Lars Ankersen ApS

Danmarksgade 28 • 6700 Esbjerg
Tlf. 60 19 27 47 • E-mail: esbjerg@ebas.dk
www.ebas.dk



Center for
Senhjerneskade

Center for Senhjerneskade,
Region Syddanmark
Med afdelinger i Kolding og Kingstrup

Højt specialiseret bo- og dagtilbud til voksne med senhjerneskade
Helhedsorienteret indsats med udgangspunkt i borgerens ønsker
og behov

Sjællandvej 3-7 – 6000 Kolding – Telefon 7553 7188
Fredshjemsvej 2 – 5591 Gelsted – Telefon 6449 2492
E-mail: Centersenhjerneskade@syd.dk
www.CenterSenhjerneskade.Regionsyddanmark.dk



**KØPKE
TRANSPORT** v/s

Vejlevej 150 • 6000 Kolding
Tlf. 75 53 25 90 • Fax 75 50 56 08
www.brdr-koepke.dk

Marselis
tømrer & snedker a/s
køkkenmontering

Chr. X's Vej 42 A
8260 Viby J.
Tlf. 86 27 01 11



Glæde & fællesskab
Tillid & troværdighed
Ansvarlig & menneskeklog
Professionalisme & udvikling



Faxe Ladeplads



56 71 63 88
www.waldemarsbo.dk

ALT I BETON-, MURER- OG FLISEARBEJDE

KREATIVE KRÆFTER
ØSTERGAARD
BYG ApS

WWW.ØSTERGAARD-BYG.DK
"Vi fører dit byggeri ud i livet"

HORNSYLD EL ApS

Møllevej 1 - 8783 Hornsyld - Tlf. 75 68 77 55

BARRIT EL

Tlf. 75 69 13 77

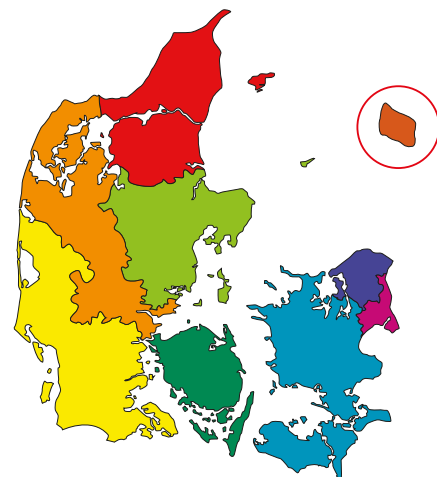
Se også internet:
www.hornsyldel.dk



malermester
dorte m. larsen

tlf. 29 66 84 12 • fax 98 43 14 19
ydunsvej 3 • 9900 frederikshavn





1000 - 2990



BE Consult

Æblehaven 9 • 2680 Solrød Strand

Ikke alle er lige gode til tal
BE Consult kan hjælpe dig med det hele

Tel. 40 18 81 87

info@birgereskildsen.dk

www.birgereskildsen.dk

Bagsværd Auto- & Elektroservice

v/ OLE MIKKELSEN
VADSTRUPVEJ 61 • 2880 BAGSVÆRD
TLF. 44 98 18 50

3000 - 3670

Venti Tech ApS

Industrivej 15
3300 Frederiksværk
Tlf. 47 77 10 25

Malerfirmaet Pemi ApS

Roskildevej 27
3600 Frederikssund
Telefon 47 31 78 75

3700 - 3790

BALTISK REVISION & RÅDGIVNING ApS

Store Torvegade 18, 1. tv.
3700 Rønne
56 91 32 40

4000 - 4990

FrejRevision

-mer' end revision

Statsautoriseret revisionsaktieselskab
Ledreborg Alle 130 B • 4000 Roskilde
Tlf. +45 46 32 22 11 • www.frejrevision.dk



RENGØRING

UFORPLIGTENDE TILBUD GIVES.

TELEFON/FAX 33 21 21 80
WWW.IMS33212180.DK

Højsletten

Botilbud for voksne
udviklingshæmmede

Højsletten 41
2730 Herlev
Tlf. 44 52 60 50



Skovgaard VVS A/S

Vandtårnsvej 67 • 2860 Søborg

Tlf. 39 67 69 96

lars@skovgaardvvs.dk

www.skovgaardvvs.dk

Stjerne Isolering

Hulmursisolering
Teknisk isolering

Autoriseret
ROCKWOOL
indblæsningssfirma

Idrætsvej 68

36 78 92 94

Stevnsbogaard Hestepension



Stevnsbovej 1 • 2650 Hvidovre • Tlf. 40 50 10 88
<http://stevnsbogaard.homepage.dk>

Glædelig jul og Godt nytår

Den Gamle Skole

Skolevej 8 • 4470 Svebølle
Tlf. 59 29 56 06

www.opholdsstedetdengamleskole.dk

6000 - 6990

Johns Gulvafslibning

Kongehusvej 17 - 6000 Kolding

21 27 72 44

7000 - 7990



Udlejning af fadøls-anlæg

Krogen 13 . 7200 Grindsted

75 32 26 63 • 20 23 45 26

Fladså-elektriker A/s

Nonbo & Bonde

Myrupvej 11 • Myrup • 4700 Næstved

Tlf. 55 76 75 00



ELARBEJDE MED GARANTI

info@fladsaa-el.dk

www.fladsaa-el.dk



Naturpleje

Vestergade 32, Froslev • 6330 Padborg

Tlf. 74 67 51 79 • Fax 74 67 51 99

Mobil 40 56 51 78 • E-mail: natur@post10.tele.dk

Anlægsarbejde • Belægning • Natursten
Vedligehold af grønne områder
Anlæg af grønne områder
Anlæg af planer • Beplantning m.m.
Træfældning • Beskæring • Stubfræsning



Klinik »Kimen«

Lægeexam. muskelterapeut Helle Kremmling

Hejmdals Brovej 15 • 6500 Vojens

Tlf. 74 54 25 41

• muskelterapi • helse- og idrætsmassage • venepumpeterapi



Fast rute alle hverdage:
Grindsted • Sturup • Agerbæk • Årre • Esbjerg • Flouet
Næstved • Vardø • Tårup • Nørre • Ølgod
Skovlunde • Grindsted • Billund

Kurér- og Ekspres-kørsel:
Ud over sædvanlig rute - ring for info.

Online
booking:
jl-bud.dk

Kasper Nielsen

Aut. Elinstallatør

Bistrupvej 8, Bistrup • 4700 Næstved
Telefon: 55 72 63 07 • 21 49 59 55

5000 - 5985

MESSE Kompagniet

www.messekompagniet.dk



MacArtney

UNDERWATER TECHNOLOGY

Denmark • Norway • Benelux • Germany
France • United Kingdom • USA • Brazil

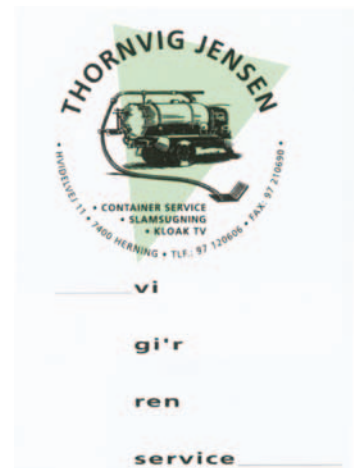
www.macartney.com

STEFF-BYG

STEFFENSSENS BYGNINGSARTIKLER A/S

Østre Gjesingvej 18-20 • 6715 Esbjerg N • Tlf. 75 45 98 00

www.steff-byg.dk



Svennes Byg Aps.



Murermester

Svend-Åge Hansen

Fuglsangvej 3 • 5492 Vissenbjerg

Tlf. 64472905

Mobil. 26629795

E-mail svennesbyg@hotmail.com

ENTREPRENØRER IVAN A. JENSEN

Tlf. 20 61 26 89

Fax 75 19 02 30

Vejrupvej 7, Vejrup

6740 Bramming



Jord-, Kloak- og Betonarbejde

Carl Thøgersen A/S

Fabriksvej 13
7760 Hurup Thy

Tlf. 97 95 16 55

Garditec A/S

Lundegårdsvej 1 - 5690 Tommerup
Tlf. 63 76 70 50



IT Consult

v/ Per Jacobsen

Praktisk anvendt IT

- leveret af professionelle teknikere.

Salg og reparation af computere, servere og netværksudstyr både til den krævede hjemmbrug og din virksomhed.

Madum Kærgaardvej 8 • 6990 Ulfborg

Telefon 2277 5291

Scan Pack

Ørslevklostervej 58 • 7840 Højslev

Telefon 97 53 73 00

Fax 97 53 71 77

E-mail: scanpack@scanpack.dk

Scanpack.dk

8000 8990

REVISIONSFIRMAET

Bente Madsen

Øster Allé 15 • 8260 Viby J
Tlf. 86 14 67 30



Café Pakhuset
En særlig café
med god tid til det hele



Hverdage kl. 10 - 16.30
Banegårdsvej 5, 8300 Odder, tlf. 87 20 33 26
www.cafepakhuset.dk

Revisor Carlo Andreasen

Torvevænget 10 - 8310 Tranbjerg J
Tlf. 86 11 27 16

**Dansk
Revision®**
Vesselbjergvej 3
8370 Hadsten
86 98 34 55

Center for Voksne med Autisme og ADHD

Tingagergården

Botilbud

Tilst Skolevej 17 • 8381 Tilst
8713 2377
aarhus.dk/cvaa

kvadrat

Kvadrat A/S
Lundbergsvej 10 • 8400 Ebeltoft • Denmark
T +45 8953 1866 • F +45 8953 1800
kvadrat@kvadrat.dk • www.kvadrat.dk

Mellerup Skolehjem

Støvringgårdvej 43, 8930 Randers NØ
Tlf. 78 41 00 00

RANLAK

Pulverlakering af emner op til
B1000 x H1600 x L4000

Ranlak 2010 A/S • Grenåvej 26
8960 Randers SØ

Telefon 86 41 40 44
www.ranlak.dk



Hvidsten Kro

tlf. 86 47 70 22
Mariagervej 450
Hvidsten, 8981 Spentrup
www.hvidstenkro.dk

9000 - 9990

TW - STUDIO

Professionel tekstiltryk

Tekstiltryk
Transfer tryk - Broderi

Tlf. 22 14 56 64
torbenwagner6@msn.com



ELCOLD FRYSERE HOBRO ApS

Logstorvej 81 . Hørby
9500 Hobro

Tlf. 96 57 22 22
www.elcold.com



v/Torben Sloth
Tolstrup Byvej 7, 9600 Aars
Tlf. 98 62 22 34 / 40 26 81 33
SE.nr. 19 23 50 92

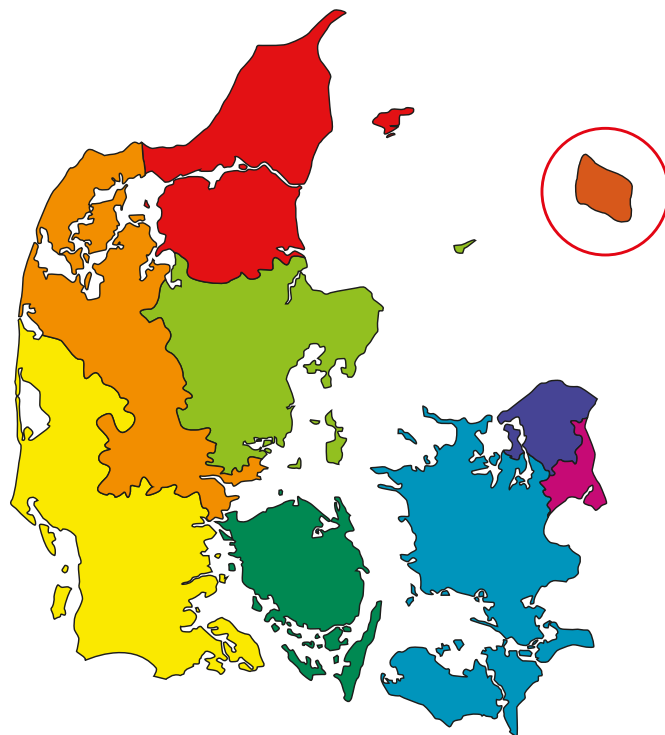
MARINE-EL 7/8

AUT. EL-INSTALLATØR

Læssevej 14 . 9850 Hirtshals . Tlf. 98 94 35 91

INDUSTRI • BOLIG • PROCESSTYRING
SKIBSINSTALLATIONER

98 94 35 91



1000 - 2990	6000 - 6990
3000 - 3670	7000 - 7990
3700 - 3790	8000 - 8990
4000 - 4990	9000 - 9990
5000 - 5985	

Kalorievej 1
8500 Grenaa
Tlf. +45 86 32 73 44
Fax +45 86 32 73 85
Mobil +45 40 45 65 95
www.grenaahtdraulik.dk

**GRENAA
HYDRAULIK A/S**

SPAR BÅDE TID OG PENGE PÅ DIT FORENINGSBLAD

Mangler du et foreningsblad, eller har du allerede ansvaret for et, kan vi tilbyde at løfte opgaven med produktionen. Et foreningsblad er ofte det vigtigste bindeled mellem forening og medlemmer.

Vi har mange års erfaring i produktion af foreningsblade, og kan være behjælpelige med layout, tryk, distribution og eventuelt annoncesalg til hel eller delvis finansiering af bladet.

Vi kan også altid give et godt tilbud på dine øvrige tryk opgaver, f.eks. programmer, billetter, plakater, flyers og visitkort.

Kontakt os for en uforpligtende snak, vi deler gerne ud af vores erfaring...



FL REKLAME

Agerbakken 21 · 8362 Hørning · 7022 1870

www.flreklame.dk · fl@flreklame.dk



Lorrys Transportservice

Emil Lorry Nielsen

Strandvejen 138 · Næsby Strand · 4200 Slagelse

Telefon 20 72 43 06

ODSHERRED

Teater

Annebergparken 22

4500 Nykøbing Sjælland

59 93 03 01

www.odsherredteater.dk

Feriehuse med 8 sengepladser, tv, radio og brændeovn. Området har asfalteret stisystem, tennis, beach-volley m.m. og 150 meter badebro lige ud i Kattegat.



Hou Søsportcenter

en naturlig ferie – også for kørestolsbrugere
tlf. 87 81 79 99 • www.hou-seasport.dk

Olet

Industrigummi A/S

Vinkelvej 3
DK-6600 Vejen
Tlf 75 36 16 60
Fax 75 36 38 58
www.olet.dk

Ekspert i fleksible løsninger



**Casa Blanca
Bo & Erhverv**

Bo og dagtilbud til unge over 16 år - I København

Vi tilbyder

- pladser på kollegielignende opholdssted og i støttet botilbud for lettere psykisk udviklingshæmmede.
- dagtilbuddet Projektskolen, STU-forløb, erhvervsafklaring og undervisning.
- projektanbringelse på eget værelse i København med støtte/kontaktordning.

Vi giver

- personlig støtte og omsorg, der er målrettet den enkelte unges vanskeligheder og udviklingspotentialer.
- støtte til uddannelse.
- støtte til inddragelse af den unges familie og øvrige netværk.

Vi er

- socialfagligt og håndværksmæssigt uddannede med mange års socialfaglig erfaring.

Kontakt visitator Anders Christiansen på 29 23 91 05 • Læs mere på www.cbbe.dk

Botilbuddet Stjernes kud

Botilbuddet Stjernes kud er et privat botilbud, med plads til seks beboere på Stjernes kud og tre i vores bo trænings lejligheder.

Målgruppen omfatter sentudviklede og debile i alderen 18-30 år.

Generelt for målgruppen er, at de er marginaliseret mennesker, der har svært ved at tilpasse sig samfundets normer med deres sociale- og adfærdsmæssige handicap. Beboerne har en forsinket eller mangelfuld udvikling af kognitive, sproglige motoriske og sociale evner og færdigheder.

www.botilbuddet-stjernes kud.dk

Botilbuddet
Stjernes kud



AKTIVITETSCENTRET KELLERSVEJ

Dagtilbud for voksne udviklingshæmmede

MANGFOLDIGHED OG MULIGHEDER

Flexibilitet • Oplevelser/omsorg • Neuropædagogisk tilgang
Dyrehold og ridning • Mulighed for halvtidspladser
• Cafe Dukkehuset

Kellersvej 13 - 23. 2860 Søborg
Telefon 39 57 33 60 - E-mail: ac-kellersvej@gladsaxe.dk
Hjemmeside: www.gladsaxe.dk/ac-kellersvej

STU Nextjob

SÆRLIGT TIL RETTELAGTE
LIVSRÅDSUDDANNELSE
FOR UNGE I HOVEDSTADSOMRÅDET

Tre år med individuelt tilpasset undervisning i trygge rammer, venner og sammenhold.
Ingen kedelig skolebænk, men spændende læring for livet

Sport, individuel læring
& kultur
det' Nextjob der duer!

Sandtoften 3-7 2820 Gentofte
Tlf.: +45 28 05 26
www.nextjob.dk nextjob@nextjob.dk

NEXT JOB



KOM TIL LEVS KONFERENCE OM

LIGHED I SUNDHED — UANSET HANDICAP

**31. JANUAR
2014**

Med LEVs sundhedskonference vil vi formidle viden og skabe debat om lighed i sundhed for mennesker med udviklingshæmning. Hvor ligger barriererne? Hvordan ser løsningerne ud? Og hvem har ansvaret?

Hør blandt andet om:

- Et udviklingsprojekt om et dansk sundhedstjek, medicin håndtering i bosteder etc.
- Sundhedsfremme og forebyggelse gennem leg.
- Den nationale undersøgelse om udviklingshæmning og sundhedsrisiko: Status, udfordringer og handicap som sundhedsfaktor.
- Sociale tilbud til mennesker med udviklingshæmning – barrierer for større lighed i sundhed eller en forudsætning?
- Hvad vil politikerne?

TID OG STED

Fredag den 31. januar fra kl. 9.00 til 16.30, Scandic Kolding, Kokholm 2, 6000 Kolding

PRISER

750 kr. for medlemmer af Landsforeningen LEV, 1050 kr. for andre

TILMELDING

www.lev.dk



**Gjøllerupvej
Maskinsmedkeri**

Vi er medlem af
dansk byggeni

Vi udfører:
Tømrerarbejde
Ombygninger
Tilbygninger
Tagarbejde

Tlf. **8625 1710** Fax **8625 1460**

v/ Kurt Pedersen · www.gje-mas.dk



Tilbud til mennesker med udviklingsforstyrrelser og udviklingshæmning:
Skolehjem, ungdomsuddannelse, voksencentre og værksteder

Strandvejen 15 • 4733 Tappernøje • Tlf. 55 96 51 19
E-mail: marjatta@marjatta.dk • www.marjatta.dk

*Snæbum
Vognmandsforretning
v/ Esben Madsen*

- Al vognmandskørsel
- Industrirenovation
- Indsamling af pap
- Udl. af containere til alle formål

Snæbumvej 22 A
Snæbum
9500 Hobro

Telefon 98 54 83 92

Mobil 40 10 57 41 / 20 48 57 41

*Stå sammen om at trække læsset
- på Bostedet Fruerlund*



www.fruerlund.info ☎ 57849315 Langebjergvej 1
4250 Fuglebjerg



Storebælt skolen
helhedstilbud for børn & unge med særlige behov

Storebælts Erhvervspark 1
4220 Kosør - Tlf. 5837 7412
Email. storebaeltsskolen@slagelse.dk



Jens Kromanns Vej 9
Snoghøj
7000 Fredericia
Tlf. 75 94 56 14

Aftenskolen for udviklingshæmmede.

Ring og rekvirer program for sommerhøjskoler, weekendkurser samt for undervisning i Kolding, Fredericia Vejle, Svendborg og Langeland.



GASA NORD GRØNT



Danmarks største leverandør af dansk produceret frugt og grønt

Læs mere på www.danskgroent.dk
Email: info@gng.dk

Hovedkontor:
Blomstervej 8, 8381 Tilst
Tel.: +45 8930 1500

Afdelingskontor:
Grønttorvet 6, 1., 2500 Valby
Tel.: +45 3645 0066

Struer skolehjem
skole, hjem & behandling

Godthåbsvej 15, 7600 Struer
Tlf. 9684 2400
Fax 9785 0233

e-mail: struerskolehjem@struer.dk

Nytårsfest 2014 i Nordjylland

LEV i Nordjylland inviterer til den årlige nytårsfest, som afholdes i Vejgårdhallens restaurant i Aalborg den 17. januar kl. 17.30. Der bydes på en lækker festmenu, mens orkesteret Giro 413 sørger for den musikalske underholdning. Entré, middag og fri garderobe koster kr. 250,00 pr. deltager. Sidste frist for tilmelding og indbetaling er fredag den 20. december. Spørgsmål, bestilling af indbetalingskort eller særlig diæt-menu bedes rettet til Bettina eller Torben Jensen på tlf. 9852 1505 (efter kl. 17.00). Eller E-post: torben.j@avjensen.dk.



HBUD skifter navn – lidt

Forældreforeningen handicappede børn uden diagnose (HBUD) har skiftet navn – eller i hvert fald justeret det lidt. Foreningens nye navn er: Handicappede børn og unge uden diagnose. Formand er stadig Anja Grevinge.

LUMA opløst

Det er godt nok ikke nogen nyhed mere, men for dem, som ikke lige har været opmærksomme på det, så er foreningen LUMA (Landsforeningen for udviklingshæmmede med autisme) blevet opløst på foreningens generalforsamling før sommerferien.

Baggrunden herfor er, at "udviklingshæmmede i Danmark i dag har god opmærksomhed og støttes blandt andet af Landsforeningen LEV, og personer med autismes interesser varetages fint af Landsforeningen Autisme", hedder det i en erklæring fra nu opløste LUMA.



Grønland – pårørende fortæller i ny video

Inooqat, forældreforeningen i Grønland som LEV har støttet etableringen af, har fået produceret en video, hvor man møder nogle af de forældre til børn med udviklingshæmning, som Inooqat skal arbejde for – og med.

Personfortællingerne på videoen giver et stærkt indtryk af det liv – og det pres – man som forælder til en søn eller datter med udviklingshæmning lever under i Grønland.

Videoen kan ses på inooqat.gl



Udviklingshæmmet fik ikke plads i byrådet

Jesper Christiansen, der stillede op til kommunalvalget for Venstre i Kolding, fik ikke plads i byrådet ved valget den 19. november. 52 personlige stemmer var ikke nok til en entrebillet til byrådssalen. Jesper Christiansen blev landskendt, da det kom frem, at han var den første opstillede byråds-kandidat i Danmark nogensinde med udviklingshæmning.

Indsatsen for mennesker med handicap er ikke god nok

Skal mennesker med handicap kunne leve et liv så nær det normale som muligt? Ja, lyder det klart og rungende fra hele 97 % af den danske befolkning. Men sådan ser virkeligheden langt fra ud ifølge danskerne. Det viser en undersøgelse foretaget af Epinion for PTU og Scleroseforeningen. Knap 2/3-dele af danskerne (61 %) mener, at der er ringe eller meget ringe grad af lige muligheder mellem danskere med handicap og andre danskere.

2/3-dele af danskerne (65 %) svarer, at politikernes indsats for mennesker med handicap er utilstrækkelig eller meget utilstrækkelig. Hver anden dansker (52 %) mener, kommunen anvender for få eller alt for få penge på handicapområdet.

"De seneste år er mennesker med handicap blevet ramt af massive besparelser i kommunerne, og vi har med denne undersøgelse ønsket at få kortlagt, om befolkningen overhovedet bakker op om den førte politik. Det viser undersøgelsen tydeligt, at de ikke gør, siger Bente Juul Röttig, social- og handicappolitisk konsulent i Scleroseforeningen til scleroseforeningen.dk. Her kan du også læse en rapport over undersøgelsens resultater.



Sclerose
foreningen

Kommunernes støtte til frivilligt socialt arbejde stiger

Lovgivningen på socialområdet lægger vægt på, at kommunerne samarbejder med frivillige sociale foreninger, og kommunerne modtager hvert år et bloktilskud fra staten til formålet. I 2012 udbetalte kommunerne i alt 156,2 millioner kroner til frivilligområdet, hvilket svarer til 102 procent af statstilskuddet. Det er første gang siden 2009, at kommunerne har udbetalt flere penge end de modtog fra staten til at støtte det frivillige sociale arbejde. Det viser den såkaldte § 18-redegørelse, som hvert år udarbejdes for Social, Børne- og Integrationsministeriet af Ankestyrelsen.

Fordelt på indbyggertal ser man, at § 18-støtten varierede fra 62 kroner pr. indbygger i den kommune, der udbetalte mest, til 3 kroner pr. indbygger i den kommune, der udbetalte mindst til foreningerne.

Tallene for § 18-støtten skal ses i sammenhæng med, at mange kommuner også yder anden økonomisk støtte til det frivillige sociale arbejde. 63 procent af landets kommuner oplyser, at de i 2012 tilsammen udbetalte 81,9 millioner kroner i økonomisk støtte til det frivillige sociale arbejde udover støtten efter servicelovens § 18.

Overblik over apps til personer med handicap

Digitaliseringsstyrelsen har fået udarbejdet en oversigt over apps, der kan være særligt velegnede for mennesker med handicap, skriver handicap.dk.

Oversigten giver et overblik over apps til både iPhone, iPad, Android telefoner og tablets og Windows Phone, og indholdsfortegnelsen er opdelt efter type af handicap, hvilket gør det lettere at finde frem til de relevante programmer.

Der er ikke tale om et fuldstændigt dækkende billede af markedet, der hele tiden udvikler sig, men oversigten er et øjebliksbillede, der illustrerer bredden og anvendelsespotentialet til inspiration for både brugere og fagfolk.

Se oversigten på digst.dk – gå ind i menu-punktet "Moedet-med-borgeren".



Tablets skal lette kommunikationen i specialtilbud

I et nyt etårigt projekt skal pædagoger på bo- og dagtilbud i Hillerød Kommune udforske de pædagogiske ressourcer, som hverdagsteknologi som tablets og apps gemmer på. Projektet er iværksat med midler fra Hillerød Kommunes pulje til velfærdsteknologiske projekter og gennemføres af Kommunikationscentret i Hillerød.

Udgangspunktet for projektet "Vrist værdien ud af din tablet" er brugervenlighed og ønsket om øget selvstændighed. Formålet er at give det pædagogiske personale inspiration til, hvordan borgere eksempelvis kan bruge apps som støtte til kommunikation eller til strukturering af hverdagen. I projektet deltager pædagogisk personale fra tre specialtilbud, som rummer borgere med forskellige funktionsnedsættelser og behov.



<http://dknyt.dk/sider/artikel.php?id=69233>



Kommunekredse

LANDSFORENINGEN LEV

– udvikling for udviklingshæmmede

LANDSKONTOR:

Blekinge Boulevard 2, 2630 Taastrup

Telefon: 3635 9696

E-mail: lev@lev.dk

Web: www.lev.dk

KONTOR- OG TELEFONTID:

Mandag til torsdag: 9.00-16.00

Fredag: 9.00-13.00

GIRO:

5 49 00 06 (kontingent)

2 00 10 04 (gaver og bidrag)

LANDSFORMAND:

Sytter Kristensen

Tlf. 4016 8044

e-mail: sk@lev.dk

NÆSTFORMAND

Tonny Mortensen

Tlf. 2168 6273

e-mail: hilde-morten@post.tele.dk

LEV BLADET:

Nr. 8/62. årgang 2013

ISSN: 1903-7937

PROTEKTOR:

Hendes Majestæt

Dronningen

MEDLEM AF:

Inclusion International

NSR – Nordisk Samarbejdsråd

ANSVARSHAVENDE REDAKTØR:

Sytter Kristensen

REDAKTION:

Arne Ditlevsen, Sytter Kristensen,

Lasse Rydberg, Hans Andersen,

Thomas Gruber

FORSIDEILLUSTRATION:

Karen-Marie Reimann

STOF TIL BLADET SENDES TIL:

Blekinge Boulevard 2, 2630 Taastrup

Telefon: 3635 9696

Telefax: 3635 9697

E-mail: redaktion@lev.dk

Indsendte bidrag afspejler ikke nødvendigvis LEVs holdninger.

DEADLINE:

Deadline for LEV 1/2014 er den 20. januar. Bladet udkommer den 18. februar.

ANNONCEKSPEDITION:

FL Reklame

Damgårdsvvej 46, Gram

8660 Skanderborg

Tel. 8793 3788

Email: fl@flreklame.dk

OPLAG: 8.000 stk.

LAYOUT OG TRYK:

Synergi Reklamebureau Webureau

LEVS RÅDGIVNINGSTJENESTE:

Mandag, tirsdag, onsdag:

10.00-12.00

Torsdag, fredag, lørdag, søndag:

Lukket

Ring 8038 0888

(LEV betaler samtalen)

E-mail: raadgivningen@lev.dk

Assens/Middelfart/Nordfyn

Ingrid Rasmussen

Tlf. 6445 1562

e-mail: ingrid.rasmussen@kabelmail.dk

Bornholm

Svend Pedersen

Tlf. 2151 0399

e-mail: svendp07@gmail.com

Billund

Mette Andersen

Tlf. 2870 3091

e-mail: flintemarken@gmail.com

Djursland

Lis og Per Sørensen

Tlf. 8639 4881

email: sorensen.ahorn6@mail.tele.dk

Dragør/Tårnby

Jacob Taarup

Tlf. 2828 9866

e-mail: jacob.taarup@identitas.dk

Egedal

Jane Villemoes

Tlf. 4031 7597

e-mail: janevillemoes@msn.com

Esbjerg/Fanø

Dorthe Højriis Thomsen

Tlf. 7545 0383

e-mail: dhtprivat@mail.dk

Favrskov/Skanderborg

Lone Thykær

Tlf. 8691 1070

e-mail: thykeer@webspeed.dk

Faxe/Vordingborg/Stevns

Winnie Lindner Pedersen

Tlf. 2945 8313

e-mail: winnie_lindner@mail.tele.dk

Frederiksberg

Kirsten Bartroff

Tlf. 3871 3158

e-mail: kirsten.bartroff@kreds.lev.dk

Frederikssund

Ninette Hartwich

Tlf. 4738 4010

e-mail: lev.frederikssund@gmail.com

Furesø

Sine Holm

Tlf. 4498 4454

e-mail: sine@biomerieux.dk

Fåborg-Midtfyn/Ærø

Ulla Stick

Tlf. 6268 1987

e-mail: ulla.stick.kredslev@mail.dk

Gentofte

Jens Christian Pedersen

Tlf. 3968 2056

e-mail: jcpedersen@gmail.com

Gladsaxe

Alice Rasmussen (kontaktperson)

Tlf. 3969 5852

e-mail: alice.rasmus@webspeed.dk

Greve

Allan Jørgensen (kontaktperson)

Tlf. 4390 8963

e-mail: allan_joergensen@mail.dk

Guldborgsund

Hanne Nielsen

Tlf. 5444 5656

e-mail: rytterbjerggaard@mail.dk

Haderslev

Solvej Laugesen

Tlf. 7484 1665

e-mail: solvej@dbmail.dk

Halsnæs

Rita Simonsen

Tlf. 4971 9471

e-mail: ritas@os.dk

Hedensted/Horsens

Dorrit S. Haulrich

Tlf. 7589 7919

e-mail: dokinira@hotmail.com

Helsingør

Jacob Svendsen

Tlf. 4922 6162

e-mail: jacob.svendsen@pol.dk

Herlev

Marianne Ulrich-Jørgensen

Tlf. 4491 9168

e-mail: ml.ulrich@privat.dk

Hillerød/Allerød

Dorthe Kann

Tlf. 4826 1050

e-mail: dkann@dadlnet.dk

Holbæk/Odsherred

Morten Løvschall

Tlf. 5917 3917

e-mail: morten@lovschall.name

Høje-Taastrup

Erik Petersen

Tlf. 2211 3430

e-mail: svane1@post11.tele.dk

Hørsholm

Flemming Sundt (kontaktperson)

Tlf. 4586 1707

e-mail: flemmingsundt@gmail.com

Kalundborg

Søren Hansen

Tlf. 5950 7416

e-mail: sdh@dbmail.dk

Kerteminde

Laurits Nielsen

Tlf. 6534 1509

e-mail: lauhed@mail.dk

Kolding

Inge Stausholm

Tlf. 7553 1320

e-mail: inge@istausholm.dk

København

Danielle Pröschild

Tlf. 4013 7016

e-mail: danielle@proschold.dk

Køge

Ulla Fougt

Tlf. 5682 2369

email: u.fougt@yahoo.dk

Lolland

Gyrithe Sidor (kontaktperson)

Lavendelvej 11

4920 Søllested

Mariager Fjord/

Vesthimmerland/Rebild

Ella Holm Hansen

e-mail: eh@ellaholmhansen.dk

Morsø

Lone Øst

Tlf. 9776 4698

e-mail: zenofexxx@sol.dk

Nyborg

Ole Skovsbøll

Tlf. 4029 6097

e-mail: skovsboell@hotmail.com

Næstved

Hanne Kristensen (kontaktperson)

Tlf. 2291 5746

e-mail: larskristensen@stofanet.dk

Odder/Samsø

Tom Møller Jensen

Tlf. 3020 9133

e-mail: lev.odder@gmail.com

Odense

Dorthe Elise Nielsen (kontaktperson)

Tlf. 6611 1099

e-mail: mia21@webspeed.dk

Randers

Preben Schmidt

Tlf. 8640 2217

e-mail: preben@achtenschmidt.dk

Ringsted

Mona Williams
Tlf. 5764 3584
e-mail: lev.ringsted@gmail.com

Roskilde/Lejre

Bjørn Lykke Sørensen
Tlf. 6172 0976
e-mail: bjls@lejre.dk

Rødovre

Irene Schimmel
Tlf. 3670 6492

Silkeborg

Anders Christensen
Tlf. 8684 6221
e-mail: jagachristensen@hotmail.com

Skive

Jørn Bruun
Tlf. 9752 5516
e-mail: bruun.skive@youmail.dk

Slagelse/Sorø

Gitte Larsen
Tlf. 58376012
e-mail: gla@attheweb.dk

Solrød

Carsten Wærens
Tlf. 5614 4125
e-mail: waerens@webspeed.dk

Svendborg/Langeland

Frank E. Jensen
Tlf. 6222 1490
e-mail: edelberg@stofanet.dk

Sønderborg

Finn Schmidt (kontaktperson)
e-mail: fluefinn@gmail.com

Thisted

Gerda Kobberøe (kontaktperson)
Tlf. 9793 7444

Tønder

Jens Ellekjær
Tlf. 7472 4094
e-mail: je@kreds.lev.dk

Varde

Ole Lennart
Tlf. 2170 0359
e-mail: familien-lennart@mail.dk

Vejen

Finn Nygaard
Tlf. 7552 4740
e-mail: finn@asbovej.dk

Vejle

Kari Overhalden
Tlf. 7572 1590
e-mail: kari@tilmar.dk

Vendsyssel

Fridolin Laager
Tlf. 9847 9116
e-mail: laagerf@gmail.com

Vestegnen

Niels Tobiasen
Tlf. 2420 1624
email: lev.vestegnen@kreds.lev.dk

Vestjylland

Kurt Veise
Tlf. 6140 9025
e-mail: kurt.veise@lev-vestjylland.dk

Viborg

Henning Gregersen
Tlf. 8665 9525
e-mail: hg-kg@hotmail.dk

Aabenraa

Magny Jønch
Tlf. 7452 6472
e-mail: magnyjonch@webspeed.dk

Aalborg

Annette Andreasen
Tlf. 9814 4714
e-mail: a.andreasen@home3.gvdnet.dk

Aarhus

Anni Sørensen
(konstitueret formand)
Tlf. 2628 3083
e-mail: anni.soerensen@skolekom.dk

Angelmanforeningen i Danmark

Jane Villemoes
Tlf. 4031 7597
e-mail:
angelmanforeningen@gmail.com
www.angelman.dk

Cri du Chat Foreningen

Birthe Villani
Tlf. 8611 8887
e-mail: villani@mail1.stofanet.dk

Danske Døvblindfødtes Forening

Vibeke Faurholt
Tlf. 9885 4332
e-mail: faurholt@mail.tele.dk
www.ddbf.info

Dansk Forening for Tuberøs Sclerose

Liselotte W. Andersen
Tlf. 8627 7714
e-mail: brandersen@webspeed.dk
www.tsdanmark.dk

Den danske CDG-forening

Pia Seitzberg
Tlf. 3512 5125
e-mail: johnnymadsen@email.dk
www.cdg.dk

Handicappede børn og unge uden diagnose

Anja Grevinge
Tlf. 6178 0508
e-mail: hbudmail@gmail.com
www.hbud.dk

Landsforeningen for Rubinstein-Taybi Syndrom

Karin Kirkedal Hansen
Tlf. 3116 5559
e-mail: kirkedal.hansen@jafnet.dk
www.Rubinstein-TaybiSyndrom.dk

UniqueDanmark

Dorte Vestergren Møller
e-mail: dorte@uniquedanmark.dk
www.uniquedanmark.dk

Kristelig Handicapforening

Ellen Hessellund Mikkelsen
Tlf. 8741 0138
e-mail: landskontor@k-h.dk
www.k-h.dk

Landsforeningen Downs Syndrom

Thomas Hamann
Tlf. 2129 6675
email: donluffe@me.com
downssyndrom@downssyndrom.dk
www.downssyndrom.dk

Landsforeningen for Fragilt X syndrom

Helle Hjalgrim
Tlf. 4448 5808
e-mail: helle.hjalgrim@dadlnet.dk
www.fragiltx.dk

Dansk Forening for Williams Syndrom

Michael Lauridsen
Tlf. 6441 5391
e-mail: williamssyndrom@mail.dk
www.williams-syndrom.dk

Landsforeningen for Prader-Willi Syndrom

Jytte Helgogaard
Tlf. 2167 1299
e-mail: jyttehelgogaard@tdcadsl.dk
www.prader-willi.dk

Landsforeningen for Sotos Syndrom

Yvonne Wounlund
Tlf. 6447 1090
e-mail: yvonne-wounlund@mail.dk
www.sotosyndrom.dk

Landsforeningen Rett Syndrom

Winnie Pedersen
Tlf. 7020 2053
e-mail: post@rett.dk
www.rett.dk

ULF – Udviklingshæmmedes Landsforbund

Lisbeth Jensen
Tlf. 7572 4688, Fax 7572 4633
e-mail: ulf@ulf.dk
www.ulf.dk

Copyright:

LEV må gerne kopieres og på anden måde anvendes, hvis kilden tydeligt angives.

Et eksemplar af den pågældende publikation bedes tilsendt LEVs redaktion. ISSN 1903-7937



Alt indenfor
tømmer- snedkerarbejde

**K
Y
B
G**

Ribegade 3, 6700 Esbjerg
Tlf. 7516 9777 . 4029 3925



K. WESTERGAARD AUTOMOBILER A/S
8700 Horsens
Tlf: 75 62 51 33 - Fax: 75 62 73 32
www.westergaard-automobiler.dk

**Verdens bedste kulturhus for børn
- besøg Fyrtojet i Odense**



www.fyrtojet.com



HeCaRegnskab
v/Helle Macholdt Rydeng
Bag Haverne 54, 2. sal • 4600 Køge
Tlf. 27 20 24 83 - 23 30 24 81 • www.heca-regnskab.dk


Højlund Mølle
Din lokale foder- og brændselsbutik
Vi har foder til heste, hunde, katte, kaniner,
fugle, fisk og mange flere.
Find os på hele fyn eller læs mere på:
www.hojlund.dk

Højlund Mølle Julevej 268B 5892 Gulbålg Tlf. 62 25 11 36	Højlund Mølle Søndersvej 19 5883 Hårby Tlf. 26 30 67 28	Højlund Mølle Søndersvej 147 B 5900 Rudekøbing Tlf. 26 50 67 24	Jarup Mølle Møllevej 26, Jarup 5793 Anstov Tlf. 65 97 30 50	Rutenemølle Ringsbøvd 15, Kullerød 5005 Fæløby Tlf. 62 61 04 18	Selsted Foderstof Søndervej 5, Selsted 5351 Sønder Tlf. 64 49 12 23
--------------------------------------------------------------------------	-------------------------------------------------------------------------	---------------------------------------------------------------------------------	-----------------------------------------------------------------------------	---------------------------------------------------------------------------------	-------------------------------------------------------------------------------------

www.hojlund.dk hojlund@hojlund.dk



BSH
Thorsvej 96 • 7500 Holstebro
Tlf. 97 41 44 77 • www.bsh.dk



NYBYGNING OMBYGNING REPARATIONER

JEBJERG
SNEDKER- OG TØMRERFORRETNING
Tlf 8646 8278 Mobil 2345 8084



**Malerfirma
Ernst Hansen %**

Vi udfører alle opgaver inden for malerfaget, små som store,
og står til rådighed med vejledning om farver,
priser og vedligehold m.m.

Malerfirma Ernst Hansen A/S
Nordlandsvej 76 • 8240 Risskov • Tlf.: 70 27 12 11
E-mail: post@mfeh.dk

Pedersen's Køreskole
v/ Lars Pedersen, kørelærer
Teorilokale: Gl. Sognevej
Sejet, 8700 Horsens
Mobil: 4055 6861
www.pedersenskoreskole.dk
Kørekort b - be - c - d - e - trailer
økonomikørsel - rutinekørsel - taxa




GAS-MANDEN BILLUND Aps
Egevangen 402, 7190 Billund
*Vi tager gasservice alvorligt
- Ring på tlf.*

**75 35 39 13
eller
40 60 19 41**
www.gas-manden.dk

Kundby Kranudlejning



Bygaden 30, 4520 Svinninge • Tlf. 20 32 24 55 • www.kundbykran.dk

IDRÆTSSKOLEN FOR UDVIKLINGSHÆMMEDE
 Hvidkildevej 64 · 2400 · København NV · Tlf.: 38 88 28 46



Idrætsskolens nye brochure for skoleåret 2014-2015 er kommet!

Idrætsskolen er et undervisningstilbud til voksne udviklingshæmmede elever, der går på skolen i et skoleår, i dagtimerne fra 9.00 til 14.00 hver dag. Det nye skoleår begynder mandag d. 18. august 2014, og slutter fredag d. 19. juni 2015. Skolen ligger i dejlige lokaler på 1. sal i Grøndal Centret.

Vi afholder idrætsdag/åbent hus for alle interesserede ansøgere torsdag d. 30. januar 2014 kl. 09.00-16.00.

Hvis du har lyst til at søge ind, skal du ringe efter brochuren, og sende en ansøgning ind til os senest fredag d. 28. februar 2014.

Hvis det har interesse, kan vi komme og vise en film om skolen, og fortælle om, hvordan det er at være elev her.

Hvis I ønsker yderligere oplysninger om Idrætsskolen, se på vores hjemmeside: www.idraetsskolen.net
 mail: info@idraetsskolen.net eller ring på:
 tlf. 38 88 28 46.



STU Chaplin

Bo træning og uddannelse i dejlige omgivelser i Helsingør centrum.

Uddannelse med højt fagligt niveau: Cafe, køkken, butik og servicelinjen.

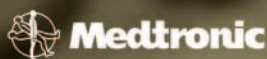
Yderligere har vi kreativt team og pedel team

Henvendelse til Pernille Norre,
 23 49 92 91. @: pernille@chaplin.as

Find mere info på STU Chaplin:
www.chaplin.as / www.cafechaplin.dk



☎ 23 49 92 91 mail: pernille@chaplin.as



ITB Therapy[®]

THE PRECISE WAY TO TREAT SPASTICITY



ITB Therapy offers proven efficacy for patients

- 92% showed significant improvement in spasticity¹
- 89% experienced significant reduction in spasticity-related pain²
- 88% reported improved quality of life³

1. Coady RL, O'Brien MT, Hruschka WR. Instrumental baseline for severe spasticity in stroke survivors. *Int J Rehabil Med*. 2002; 33:271-80.
 2. Simpson DC, Chapman AB, Davis CL, Marquis A, Colwell B. Functional benefits and cost-benefit analysis of continuous intrathecal baclofen infusion for the management of severe spasticity. *Neurology*. 2003; 60:1000-1007.
 3. Yoon PC, Avants A, Ho S. A self-report of quality of life of patients receiving intrathecal baclofen therapy. *Rehabil Nurs*. 2002; 28:29-33.

Innovating for life.

HJORTDAL TRANSPORT

/ Frank Nørager

- * SPECIALTRANSPORTER
- * LEVERING AF SAND & GRUS

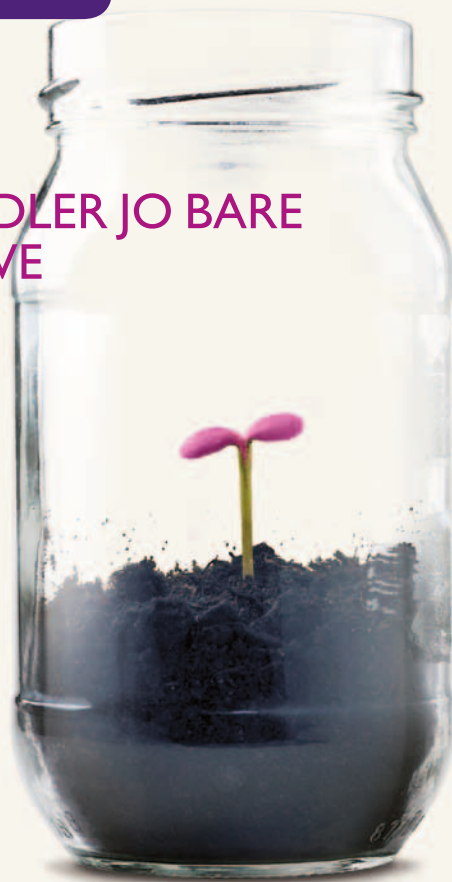
Fabriksvej 8
 9690 Fjerritslev

98 21 73 76
 Biltlf. 40 72 73 76
 Fax. 98 21 73 39

E-mail: fnorager@mail.dk

Som pårørende til udviklingshæmmede og medlem af LEV kan du opnå gode rabatter på dine forsikringer hos Codan. Ring og hør mere på 33 55 55 55.

DET HANDLER JO BARE OM AT LEVE



LEV og Codan har sammen udviklet en række forsikringer, der er specielt tilpasset handicappedes og udviklingshæmmedes behov.

Vi kalder dem HANDI forsikringer

Du får f.eks. med HANDI hændelsesforsikring en række fordele i forhold til andre ulykkesforsikringer.

Blandt andet dækning af brilleskader, tandskader og knoglebrud, og så kræves der ingen helbredsoplysninger.

Ring nu til LEV og hør mere om alle HANDI forsikringerne, og hvordan vi hjælper dig med at forsikre det liv, du lever.