



UDVIKLING FOR UDVIKLINGSHÆMMEDE. NR. 7. NOV. 2014

lev
bladet

63. ÅRGANG

Et sundt liv kan også være gode venner, sport og frisk luft



**Kommunale serviceniveauer
på nul dage til ledsagelse**

Det viser tilbageholdt KL-rapport

»Alle har ret til et fedt højskoleophold«

Her bliver
ALLE
set og hørt

Venskaber, oplevelser og udfordringer



Slanke- linjen

Livsglæde
Spis sundt
Dyrk sjov motion

Den praktiske linje

er bl.a.
Have og Natur
Cykelværksted
IT- og
medieværksted

STU

Klar til at flytte
hjemme fra
Leve sundt og
selvstændigt

Højskole er også

Friluftsliv
Musik · Drama
Billedkunst



Djurslands Folkehøjskole

En højskole for alle - også for udviklingshæmmede

www.djfh.dk

Drammelstrupvej 15 · Tirstrup · 8400 Ebeltoft · Telefon: 87 52 91 20 · post@djfh.dk

indhold



- 4 Kort nyt**
- 5 Leder** – Efter FN-eksamenen: Nu er det op til regeringen at spille ud
- 6 Kommunale serviceniveauer på nul dage til ledsagelse**
– Det viser tilbageholdt KL-rapport
- 10 LEVs landsmøde** – Inklusionsbegrebet blev generobret
- 14 Ekstraordinært repræsentantskabsmøde** – Debat om formandsposten
- 16 Motivation for at leve et sundt liv** – Brugernes eget syn på sundhed i fokus
- 25 Hund flyttet ind i botilbud** – Beboerne står i kø for at gå tur med Sammi
- 26 Vrede som baggrund for ny LEV-kreds**
– Syv kommuner er gået sammen om LEV Vestegnen
- 28 Ledsagelse til alle og afskaffelse af de store institutioner**
– Omfattende handicappolitisk pakke fra Enhedslisten
- 30 Din kontakt med det offentlige bliver mere digital**
- 32 HANDIs verdensrejsedækning yder landets bedste rejsedækning**
- 41 LEV nyt**
- 42 Kort nyt**



LONE HERTZ MODTAGER HANDICAP-PRIS

Formand for Egmont Højskolens bestyrelse, Sonja Mikkelsen, overrakte i forbindelse med Dansk Handicap Forbunds 18. kongres Lauth Prisen 2014 til kunstner, skuespillerinde og medlem af LEVs hovedbestyrelse, Lone Hertz og hendes søn Tomas Strøbye. De fik prisen for deres store engagement i handicapsagen.

Det er fjerde gang Lauth Prisen uddeles. Lauth Prisen blev indstiftet i 2008 som Dansk Handicap Forbunds gave til forstander Ole Lauths 60 års fødselsdag og som en anerkendelse af Oluf og Ole Lauths store betydning i den danske handicapbevægelse. Prisen gives til personer, der markant har bidraget til at nedbryde grænser.

SOCIALCHEFER: FOR MANGE PROBLEMER MED NYE REFORMER

Der har været for mange problemer med at komme i gang med de nye reformer på socialområdet det sidste år. Det sagde afgående formand for Foreningen af Kommunale Social-, Sundheds- og Arbejdsmarkedschefer i Danmark, Ole Pass, på foreningens årsmøde.

Videre sagde han, at "der i det forgangne år har været for mange store og betydningsfulde sager, hvor implementeringsarbejdet ikke var færdiggjort ved reformernes ikrafttræden, og hvor der i hvert fald ikke forelå en fælles forståelse af væsentlige begreber og nødvendige administrative forudsætninger."

Ole Pass trådte som nævnt tilbage som formand for socialcheferne på årsmødet. Ny formand er Helle Linnet, social- og arbejdsmarkedsdirektør i Vordingborg Kommune.



Udviklingshæmmede kunststuderende udstiller afgangsprojekter på Koldinghus

En gruppe voksne udviklingshæmmede har i de sidste tre år gået på Organisationen Nordhøjs kunstuddannelse. Fredag den 31. oktober var der fernisering på en udstilling med deres afgangsprojekter på Koldinghus.

Hvert eksamensprojekt indeholder som minimum en tegning, en skulptur, et grafiktryk og et maleri, men derudover vises også et bredt udsnit af, hvad de snarlige kunstnere ellers har præsteret.

Der er syv studerende på Nordhøjs kunstuddannelse, hvoraf fem af dem tager deres afsluttende eksamen i år, og deres underviser, Anja Enemark, er imponeret over deres fremskridt.

"De har udviklet sig både kunstfagligt og personligt. Jeg er utroligt stolt af dem og særdeles imponeret over, hvor meget kunst af høj kvalitet, de har lavet på de tre år," fortæller Anja om sine studerende. De har lært om selv tekniske

og svære begreber som perspektivering ved i praksis at observere, hvordan Anja ændrede størrelse, afhængigt af hvor langt væk hun stod fra dem.

Der er mulighed for at se udstillingen alle dage mellem 10-17 frem til den 30. november.

Efter FN-eksamenen: Nu er det op til regeringen at spille ud



AF SYTTER KRISTENSEN,
LEV'S LANDSFORMAND

Den danske regerings selvforståelse af Danmark som handicappolitisk duks fik alvorlige skrammer i forbindelse med FN's handicapkomité's eksaminering af Danmark for nyligt. Som vi fortalte i sidste nummer af LEV Bladet, udtrykte komiteen bekymring på en række områder herunder flere, som har særlig interesse for mennesker med udviklingshæmning. Det drejer sig blandt andet om fratagelse af stemmeret for mennesker med et såkaldt § 6 værgeomål, og om de klare tendenser til, at kommunerne (igen) opfører store institutioner til udviklingshæmmede. Det er begge områder, som komiteen lægger stor vægt på, og hvor den anbefaler, at regeringen tager konkrete skridt, der bringer Danmark i bedre overensstemmelse med konventionen.

HVAD GØR REGERINGEN?

Nu har vi så komiteens bemærkninger og anbefalinger – men hvad så? Hvad er regeringens reaktion? Hvordan vil den gribe opgaven med de mange anbefalinger an?

Det er der ikke umiddelbart noget klart svar på fra socialminister Manu Sareen, der også er regeringens handicapkoordinerende minister. I et svar på et Folketings-spørgsmål (20. oktober 2014) om, "... hvordan ministeren stiller sig til hvert enkelt af de anbefalinger og kritikpunkter,

som FN's handicapkomité er kommet med til Danmark," fortæller ministeren, at de relevante ministerier nu vil "gennemgå anbefalingerne på deres respektive ressortområder og tage stilling til, hvordan de vil arbejde videre med anbefalingerne." Desuden vil anbefalingerne blive drøftet i det såkaldte Tværministerielle Handicapudvalg – og ministeren vil tage en drøftelse med handicaporganisationerne og Institut for Menneskerettigheder, skriver ministeren.

Det er jo ikke voldsomt forpligtende. Men jeg tager selvfølgelig når som helst imod en invitation fra ministeren, hvor vi kan høre, hvad regeringen har tænkt sig. Handicapkomiteen har klargjort, hvor skoen trykker – nu må regeringen spille ud med konkrete bud på, hvordan der rettes op. De seneste års deciderede tilbageskridt – ikke mindst når det gælder genopførelsen af moderne udgaver af fortidens totalinstitutioner, og den tiltagende indespærring af mennesker med udviklingshæmning – er pinlige. Især - ikke for en regering, som ellers taler meget om vigtigheden af fuld opfyldelse af Danmarks internationale forpligtelser.

Jeg afventer nu invitationen fra ministeren – og den må gerne komme meget snart. Det haster med at få rettet op.

Det er jo ikke voldsomt forpligtende. Men jeg tager selvfølgelig når som helst imod en invitation fra ministeren, hvor vi kan høre, hvad regeringen har tænkt sig. Handicapkomiteen har klargjort, hvor skoen trykker – nu må regeringen spille ud med konkrete bud på, hvordan der rettes op.

KOMMUNALE SERVICENIVEAUER PÅ NUL DAGE TIL

LEDSAGELSE

LEVS LANDSFORMAND HAR VALGT AT OFFENTLIGGØRE RESULTATER FRA EN FÆRDIGANALYSERET UNDERSØGELSE, SOM LIGGER OG SAMLER STØV I KL. DEN VISER, AT CIRKA HVER FEMTE KOMMUNE HAR FASTSAT ET SERVICENIVEAU PÅ NUL DAGE TIL LEDSAGELSE TIL BLANDT ANDRE UDVIKLINGSHÆMMEDE

“En ikke-offentliggjort rapport fra KL viser, at en række kommuner svigter deres opgaver groft, når det gælder ledsagelse til mennesker med betydelige handicap. I mindst ti kommuner har de lokale beslutningstagere besluttet en slags indespærring af udviklingshæmmede, multihandicappede og andre med behov for pædagogisk bistand og ledsagelse. Serviceniveauet for ledsagelse er sat til nul dage om året.”

Sådan indleder LEVs landsformand, Sytter Kristensen, et indlæg den 5. november i Altinget, der er et Christiansborgbaseret onlinemedie med særlig fokus på politik. Indlægget fremlægger nogle af de mest signifikante resultater fra KL-undersøgelsen, som er gennemført tilbage i foråret 2014 – men som endnu ikke er blevet offentliggjort.

Undersøgelsen viser, at op imod hver femte af de 87 kommuner i undersøgelsen svigter en del af deres handicappede medborgere:

- Hele 15 kommuner angiver, at deres serviceniveau for socialpædagogisk ledsagelse i forbindelse med ferie er nul dage årligt.
- Ligeledes 15 kommuner angiver, at niveauet i forbindelse med aktiviteter og udflugter er nul dage årligt.
- 10 af disse kommuner har angivet, at serviceniveauet både er nul dage, når det gælder ferie og aktiviteter og udflugter.

For de resterende 4/5 af kommunerne er billedet mere broget, forklarer Sytter Kristensen i indlægget:

”Op imod to ud af tre svarer, at de giver ledsagelse i et eller andet omfang – om end det oftest er et endog meget beskedent niveau. Omkring hver fjerde kommune ser dog ud til at have sat et nogenlunde rimeligt serviceniveau for ledsagelse i forbindelse med ferie (seks dage årligt og opefter). Selvom det slet ikke er prangende, så er det bestemt noget, der er grund til at anerkende.”

LANDSPOLITIKERNE MÅ PÅ BANEN

Landsformanden mener, at undersøgelsens resultater understreger behovet for, at landspolitikerne sørger for en langt mere entydig ret til ledsagelse for alle med et ledsagelsesbehov – uanset om de har brug for socialpædagogisk bistand eller ej:

”LEVs konkrete forslag er, at alle handicappede med et ledsagelsesbehov – også mennesker som har behov for socialpædagogisk støtte – får den samme ret til 15 timers individuel ledsagelse om måneden (jævnfør den eksisterende ledsageordning efter Servicelovens § 97).”

Hun konstaterer i den forbindelse, at det er et forslag, som både Venstre og

Enhedslisten har taget til sig og fremført i de aktuelle forhandlinger med regeringen. Men indtil videre har regeringen tilsyneladende været modvillig.

NØDVENDIGT AT GÅ UD MED RAPPORTEN

Rapporten om resultaterne af KL's undersøgelse er ikke offentliggjort (på tidspunktet for LEV Bladets deadline), selvom de faktisk har ligget klar helt siden slutningen af august måned. Men LEV har et eksemplar af rapporten, fordi vi over en længere periode har været inddraget i en dialog med KL og Socialministeriet om analysen af resultaterne.

LEV har siden august jævnligt bedt om en melding om, hvornår rapporten blev offentliggjort, men har kun modtaget uklare og henholdne svar. Derfor var det nødvendigt at gå ud med resultaterne, forklarer Sytter Kristensen i indlægget:

”Det er et usædvanligt træk, vi nu tager med offentliggørelse af dele af undersøgelsens resultater. Men jeg synes, at offentligheden – og ikke mindst de politikere, som i disse dage og uger forhandler finanslov – har krav på at vide, hvor mange kommuner der svigter deres fundamentale ansvar over for mennesker, der er ude af stand til at færdes på egen hånd.”

Sytter Kristensen kan ikke med sikkerhed sige, hvorfor KL og Socialministeriet har trukket offentliggørelsen af rapporten i langdrag, ”...men efterhånden sidder jeg tilbage med en fornemmelse af, at det kunne skyldes et ønske om at tilbageholde ubekvem information. Ikke mindst her midt under satspulje- og finanslovsforhandlingerne”, skriver hun.



Sytter Kristensen, LEVs landsformand

SATSPULJEFORLIG MED LEDSAGELSE

Den 29. oktober blev der indgået forlig om satspuljen 2015 på det sociale område. Her afsatte satspuljepartierne 39 millioner kroner over tre år til aktiviteter og ledsagelse til mennesker med handicap. Pengene skal anvendes til at styrke ”kommunernes mulighed for at iværksætte og afprøve nye initiativer rettet mod samvær og aktiviteter for mennesker med handicap”. De 39 millioner kroner er fordelt med 8,6 millioner i 2015, 15,6 millioner i 2016 og 15,2 millioner i 2017.

Sytter Kristensen ser partiernes prioritering som en anerkendelse af, at der er brug for en løsning på den uholdbare situation omkring ledsagelsen til blandt andre mennesker med udviklingshæmning. Men hun er skuffet over, at der ikke er tale om en langt mere markant løsning. For selvom 39 millioner kroner kan lyde af mange penge, så er det et relativt beskedent beløb – som desuden vil blive målrettet udviklingen af ”nye veje til aktiviteter og ledsagelse”.

I forliget indgår samtlige partier i Folketinget, undtaget Enhedslisten, og partierne har tilsammen fordelt 1,2 milliarder kroner til forskellige sociale formål.

Sytter Kristensens debatindlæg om resultaterne af KLs undersøgelse kan læses på lev.dk. Her kan man også finde mere information om satspuljeforliget 2015.

TESTAMENTÉR TIL LANDSFORENINGEN LEV

DU KAN STØTTE

LANDSFORENINGEN LEV

VED AT TESTAMENTERE EN DEL

AF DIN FORMUE TIL LEV

Du kan støtte Landsforeningen LEV ved at testamentere en del af din formue til LEV. Det gør du ved at oprette et testamente. Uden dette bliver arven efter dig fordelt efter arvelovens regler, hvorved LEV ikke får del i arven. Dette er også gældende, selvom du ingen juridiske arvinger har. I det tilfælde tilfalder hele arven staten.

SPAR BETYDELIGE BELØB I ARVEAFGIFT

Arvinger betaler normalt en obligatorisk boafgift til staten på op til 36,5 pct. Dog er ægtefæller og velgørende organisationer helt fritaget for denne afgift. Det er faktisk muligt at spare sine arvinger for betydelige afgiftsbeløb ved at kombinere deres arv med en mindre del til en velgørende organisation.

Landsforeningen LEV kan også indsættes i dit testamente som legater, ligesom et nærmere fastsat beløb kan reserveres til et bestemt formål efter dit ønske.

Der er helt præcise formkrav til udformning af et testamente, der sikrer, at testamentet vurderes gældende og juridisk gyldigt. LEV anbefaler derfor, at du rådfører dig med en advokat, så det sikres, at din vilje gennemføres. Såfremt du ønsker LEV skal arve helt eller delvist, betaler LEV sagsomkostningerne for oprettelse af testamente. Forudsætningen herfor er alene, at testamentet oprettes hos en af LEV udpeget advokat.



FOR YDERLIGERE OPLYSNINGER

Hvis du ønsker yderligere oplysninger om gaver og testamenter til fordel for LEV, er du velkommen til at kontakte foreningen på tlf.: 3635 9696.



Percussion
Play .dk
Udendørs Musik Instrumenter
musik i det fri

Percussion Plays udendørs musikinstrumenter kan alle spille på. Musikinstrumenterne står udendørs året rundt. Musik-terapi-instrumenter: Den beroligende, engagerende og sjove måde at skabe forbindelse til alle med særlige behov. Musik er en motiverende og sjov måde at lære på. Musikken kan bruges til at erhverve færdigheder, man ellers har svært ved. Musikinstrumenterne er stemt, således at alle straks kan spille musik.

For yderligere information kontakt Percussion Play Danmark:
Lars tlf. 4036 8717 eller Martin tlf. 3014 4414

Vi søger lokale forhandlere

SOLHJORTEN 
Specialskole for udviklingshæmmede

**TRIVSEL
LÆRDOM
UDVIKLING**

SOLHJORTEN ER ET UNDERVISNINGSTILBUD TIL UDVIKLINGSHÆMMEDE BØRN OG UNGE, HVOR DER UNDERVISES UD FRA RUDOLF STEINERS PÆDAGOGIK

UNDERVISNINGSFORLØBET TILRETTELÆGGES, SÅ ALLE TRE DELE AF MENNESKET I LØBET AF DAGEN FÅR TILSTRÆKKELIG NÆRING OG DERMED BRINGES I EN SUND OG HARMONISK BALANCE.

Kålundsvej 24 Tlf: 4495 4650 post@solhjorten.dk
3520 Farum CVR.nr. 2635900 www.solhjorten.dk



Billedkunster og workshopholder Jacob Mathias under den indledende gruppesnak om inklusion.



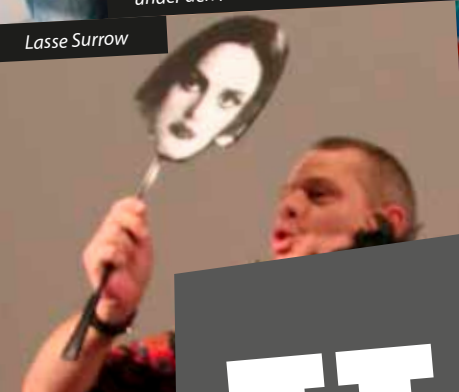
Skuespiller og medtilrettelægger af landsmødet Annethia Lilballe.



Præsentation af et af værkerne.



Magny Jøneh



Lasse Surrow



Hvad skal der dog

En del deltagere på LEVs landsmøde i Nyborg mødte op med skepsis i kufferterne. Landsmødeprogrammet annoncerede, at der i kunstneriske værksteder skulle arbejdes med inklusionsbegrebet og findes nye vinkler på, hvordan inklusionen kan styrkes. Men skulle en flok amatørers arbejde med skuespil, maleri og videoproduktion kunne flytte noget som helst? Ja, skulle det vise sig. Det kunne det.

AF ARNE DITLEVSEN ■
FOTO: ALICE HASSELGREN OG
THOMAS GRUBER

Der var engang, hvor inklusion var lig med håb, mod, fællesskab, forståelse, samhørighed og en hel masse andre plusord. Men så en dag var det blevet til et smart ord for nedskæringer. Og så blev folk trætte og ligeglade med begrebet. Så ligeglade, at selv et stort temamøde i Danske Handicaporganisationer om inklusion med deltagelse af minister og en masse embedsmænd kun kunne samle otte deltagere. Det fortalte en af deltagerne på LEVs landsmøde 2014, der handlede om netop inklusion.

Godt 100 personer var tilmeldt landsmødet, og det var da også lidt under de forventede 120 deltagere. Det skyldtes dog ikke nødvendigvis inklusionstemaet, men kunne måske også hænge sammen med formen på dette års landsmøde. Ekspert, forskere og andre kloge hoveder var nemlig droppet til fordel for en alternativ og meget inddragende proces: Gennem syv kreative workshops skulle deltagerne ved hjælp af skuespil, billedkunst og film bearbejde hele inklusionstanken i forhold til tabuer, værdier, visioner, personlige erfaringer, og "hvor går vi hen herfra?"

Kort og godt: Egne barrierer skulle brydes ned, og håbet skulle genskabes. Og det havde landsmødedeltagerne fire timer til.

Det at skulle udtrykke sig kreativt – og så foran en hel masse mennesker – kan få frygten frem i de fleste, der ikke beskæftiger sig med det til hverdag. Så det var med en vis ængstelse, at flere af deltagerne ankom til landsmødet. Og så formentlig også med et vist håb om, at der ville ske et eller andet godt...

100 HISTORIER

Processen var i alle grupperne, at deltagerne på skift skulle fortælle et eller andet, der berørte dem i forhold til inklusion. Det havde de hver tre minutter til. Der blev talt om ledsagelse (eller mangel på samme), bosteders fysiske beliggenhed i industrikarverer, skolesituationer (hvor forældre til normalt fungerende børn ikke har forståelse for inklusion, der betyder færre ressourcer til deres egne børn), den gode historie (hvor en udviklingshæmmet tør gå ned af strøget, selv om folk kigger, fordi hun har fået sig en normal ven). Osv. Osv.



Sten Kofod

For enden af regnbuen...

Tom Møller Jensen

Gitte Larsen, Lone Thykær
og workshopholder,
filminstruktør Poul Erik
Madsen

komme ud af det her?

Næsten 100 historier i alt. En del var båret af fortvivlelsen over det, der er gået galt hidtil – men andre kunne fortælle solstrålehistorier, hvor bekymringen for inklusionsprocessen var blevet gjort til skamme.

Skridtet fra de personlige historier til at skabe et kreativt fælles værk var ikke så nemt. "Hvad fanden skal der komme ud af dette?", som en deltager spurgte. Grupperne udviklede sig meget forskelligt alt afhængig af, hvordan de var sat sammen og den dynamik, der opstod i dem.

Det at arbejde i en anden form, end man er vant til, og det at arbejde med roller, gjorde imidlertid, at man i alle grupper blev tvunget til at se inklusion fra mange forskellige synsvinkler. Nogle fandt

hurtigt frem til en historie, de ville fortælle, andre måtte hjælpes lidt mere på vej af de workshopholdere, der var tilknyttet

de enkelte kunstarter. Og så gik produktionen ellers i gang. Der blev skrevet manuskripter til skuespillene, udviklet fortællinger til malerierne og skrevet scener til film.

FRA SKEPSIS TIL DELTAGELSE

I løbet af eftermiddagen ændrede stemningen sig. Lege-genet blev fundet frem - den kunstneriske proces kunne faktisk bruges til at fortælle historien på en ny måde og sortere i den støj, som fyldte i mange af deltagerne. Og man blev opslugt. I en malegruppe skulle man nærmest slås for at komme til lærredet.

Da de fire timer var gået, var der en kollektiv følelse af, at det havde været super godt. For det første fordi man havde overvundet sig selv - og det faktisk havde været kanon sjovt. Det sjoveste landsmøde nogensinde, mente mange. Men også – og ikke mindst – fordi det havde fået håbet og drømmen tilbage hos mange i takt med, at landsmødedeltagerne tog magten over inklusionsbegrebet tilbage, hvor det hører til. Inklusion er ikke besparelser, men fællesskab.

Landsmødet 2014

Landsmødet var tilrettelagt af LEV i samarbejde med skuespiller Annethea Lilballe. To billedkunstnere (Steen Berg Hansen og Jacob Mathias), en skuespiller/instruktør (Claus Flygare), en filmproducer (Anders Dylov) og en filminstruktør (Poul Erik Madsen) var hyret til at hjælpe deltagerne i syv workshops med at føre den indledende refleksion over i først tilrettelæggelse og derefter udførelse af et kreativt værk.

Der blev i løbet af en lørdag eftermiddag lavet tre skuespil af hver cirka tre minutters varighed, to film (en dokumentar og en fiktion) på cirka to minutter hver samt tre malerier.

Søndag formiddag blev alle værkerne spillet og vist for alle deltagerne.

Inklusion er ikke besparelser, men fællesskab.



Allex Lund Pedersen



Steen Stavngaard

Sytter Kristensen og ordstyrer Thomas Gruber

Hvilke perspektiver er der fra dette anderledes landsmøde til LEVs videre arbejde med inklusion? Det var temaet for en afsluttende drøftelse oven på de kreative udfoldelser. Her er en række udpluk fra debatten.



Hvad gør

"Vi skal være åbne, men også realistiske, når det ikke virker."

"Inklusion er ikke et magt- og pengeprojekt. Vi skal snakke hjerter og visioner."

"Inklusion er ikke besparelser, men fællesskab."

"Vi har beskrevet, at vi tror på inklusion. LEV skal beskrive det gode og ikke kun skælde ud over, hvad der ikke virker."

"Jeg er træt af ordet inklusion. Vi må synliggøre, at det handler om fællesskab."

"Der mangler dokumentation af LEVs påstande. Vi skal have mere forskning."

"Det er vigtigt at få dette fantastiske engagement her på landsmødet og vores viden om inklusion ud til politikerne over hele landet."



Wibeke Vadstrup



Anders Hind



Lars Gjermansen



En løsning med to streger under på den store udfordring om at skabe fællesskab og inklusion for alle borgere her i landet var der altså ikke! Men en række forslag, ideer og muligheder blev luftet. Og alle deltagerne forpligtede sig til at genoptage inklusionsdebatten – både på lokalt niveau ude i kredsene og på centralt, landsdækkende niveau.

vi nu?

"En vision skal faseopdeles, så man bliver mere realistisk på, hvad der er muligt."

"Vi skal have befolkningen med. I dag er vi alene og i afmagt."

"LEV har glimret ved sit fravær i mange diskussioner."

"Jeg kunne godt tænke mig, at LEV ændrede sprog. Man bruger begrebet inklusion, som om, at det er en ting. Vi skal være mere konkrete i kommunikationen."

"Vi skal arbejde i to tempi – en vision og en nærværende fase."

"Nogle gange er der brug for rå vold! Vi hygger os for meget i kredsbestyrelserne. Men vi skal have faglig viden for at kunne indgå i forhandlingerne. Vi har brug for nogle superkurser."

"Hvad kan JEG gøre for, at inklusion lykkes?"

"Tror vi i virkeligheden ikke selv på, at det kan lade sig gøre?"



Kari Nordeide og
Lisbeth Jensen

Ekstraordinært repræsentantskabsmøde den 2. november 2014



Niels Tobiassen



Peter Sørensen

Landsforeningen LEV afholdt i forlængelse af landsmødet et ekstraordinært repræsentantskabsmøde. Årsagen var, at på LEVs ordinære repræsentantskabsmøde for to år siden, hvor man vedtog en række vedtægtsændringer, var der nogle punkter, som Repræsentantskabet ønskede en uddybning af, hvorfor en godkendelse af dem blev udsat.

Disse punkter har et udvalg arbejdet med igennem længere tid, og tidligere i år blev en række ændringsforslag forelagt LEVs Hovedbestyrelse. Her blev de godkendt, og søndag den 2. november var det så op til de delegerede at tage stilling til dem. Her følger en omtale af nogle af de væsentligste ændringsforslag og debatten om dem.

LANDSFORMANDENS VIRKE

Punktet handlede om en præcisering af, at LEVs landsformand skal være fuldtidsansat formand, og lønnen skal fastsættes af Repræsentantskabet.

Dette punkt skabte en del debat. Peter Sørensen fra LEV Silkeborg lagde ud med at sige, at der burde være en udspecificering af formandsopgaverne, for at man overhovedet kunne tage stilling til dette punkt.

Niels Tobiassen fra LEV Vestegnen mente derimod, at formandsopgaverne

allerede er beskrevet i de referater fra FU og HB-møder, hvor man kan se den store pallet af opgaver, som den nuværende landsformand varetager. Desuden vil formandsopgaverne jo til hver en tid variere med den aktuelle politiske debat.

Efter en række tilkendegivelser til begge synspunkter var der afstemning, og forslaget blev vedtaget.

FASTSÆTTELSE AF LANDSFORMANDENS LØN

Men hvad skal sådan en fuldtidsansat landsformand så tjene? Det havde HB også et konkret forslag til, som Repræsentantskabet skulle tage stilling til. Helt præcist gik forslaget på, at landsformandens løn skal være lig med LEVs administrerende direktørs, nemlig 971.521,74 kr. årligt inklusiv pension.

Det skabte også en lang debat. Nogle mente, at det var et dårligt signal at sende, at lønnen skulle være så høj. LEV risikerede at komme på forsiden af Ekstra Bladet med en meget dårlig historie, sagde flere. Andre mente, at en løn på det niveau var helt rimeligt, for arbejdsbyrden og –presset er voldsomt som landsformand for en forening som LEV, hvis medlemmer er under så stort et pres, som vi ser i øjeblikket.

Efter en række meningsudvekslinger valgte dirigent Poul Erik Pedersen, til dagligt direktør i DH, at tage en time out og drøfte med hovedbestyrelsesmedlemmerne, hvad man skulle gøre. Beslutningen blev, at forslaget blev trukket tilbage, og HB blev bedt om at gennemarbejde forslaget til et nyt ekstraordinært repræsentantskabsmøde i 2015.

VALGGRUPPER OG FORDELING AF HB-MEDLEMMER FOR KOMMUNEKREDSENE

Repræsentantskabet godkendte en lettere revision af de valggrupper, som vælger medlemmerne til HB. Det sikrer en mere retfærdig geografisk fordeling af HB-mandater. Det betyder endvidere, at HB bliver udvidet med et mandat.

SUPPLERINGSVALG TIL FORRETNINGSUDVALGET

Repræsentantskabet godkendte, at det fremover skal vælge to suppleanter i stedet for en til Forretningsudvalget.

De vedtagne beslutninger på den ekstraordinære generalforsamling er nu en del af LEVs vedtægter, men vil i praksis først få betydning fra og med næste ordinære repræsentantskabsmøde i 2016.

Idræt for udviklingshæmmede !



Nye brochurer og åbent hus på Idrætsskolen !

Idrætsskolen er et undervisningstilbud til voksne udviklingshæmmede elever, der går på skolen i et skoleår, i dagtimerne fra 9.00 til 14.00 hver dag. Det nye skoleår begynder mandag d. 17. august 2015, og slutter fredag d. 17. juni 2016. Skolen ligger i dejlige lokaler på 1. sal i Grøndal Centret. Vi afholder idrætsdag/åbent hus for alle interesserede ansøgere **torsdag d. 29. januar 2015 kl. 09.00-15.00.**

Hvis du har lyst til at søge ind, skal du ringe efter en brochure, og sende en ansøgning ind til os senest fredag d. 27. februar 2015.

Hvis i ønsker yderligere oplysninger om Idrætsskolen, se på vores hjemmeside:
www.idraetsskolen.net • mail: info@idraetsskolen.net eller ring på tlf. 38 88 28 46

IDRÆTSSKOLEN
FOR UDVIKLINGSHÆMMEDE
Hvidkildevvej 64 • 2400 København NV • Tlf 38 88 28 46



Vi er et bofællesskab med plads til 16 beboere, som p.t. er i alderen 19 – 41 år. De bor i 3 forskellige boenheder, som hver især rummer fra megen hjælp til næsten selvhjulpen. Vi er en Almennyttig fond under tilsyn af Odder Kommune. Vore beboere arbejder på gårdens værksteder og har et aktivt fritids- og kulturliv. Livet på gården tager udgangspunkt i Rudolf Steiners menneskesyn.

Vore værksteder er: keramik, køkken og udehold. Udehold, der rummer træværksted, gartneri og æbleplantagen. Fritiden kan indeholde besøg i fitnesscenter, ridefysioterapi, svømning og bowlinghallen, samt ikke mindst musik-oplevelser i og udenfor Tornsbjerggård.

Vore værksteder har også plads til brugere, som ikke bor på Tornsbjerggård. Tornsbjerggård i et naturskønt område, grænsende op til Tornsbjergskov i Østjylland mellem Odder, Hundslund og Hovedgård. Vi har 19 km til Horsens og 28 km til Århus. Ønsker du at vide mere om Tornsbjerggård, kan du besøge vor hjemmeside:

www.tornsbjerggaard.dk

Mail: mail@tornsbjerggaard.dk



Tornsbjerggård...

Et bo- og arbejdstilbud for udviklingshæmmede

Motivation for et sundt liv

Fem midtjyske kommuners fælles pilotprojekt "Indflydelse på egen sundhed" har inddraget brugerne i alt, lige fra definition af sundhed til svar på, hvordan man kan leve sundt. Resultatet er imponerende. Brugere er aktive, taber sig og har mindre gener af medicin



Vi har alle svært ved at ændre vaner, hvis vi ikke er motiverede for det.

Spørgsmålet er, hvem kan motivere os? Ikke så ofte sundhedsstyrelsen, kommunen eller lægen, og får vi presset ryggestop eller slankekure ned over hovedet, slår vi som regel helt bak. Nej, ofte er det gode samtaler, forklaringer, puf og opbakning fra familie, venner og bekendte i netværket omkring os, der skal til for at få os motiveret.

Sådan er det også for borgere med udviklingshæmning, sene hjerneskader og autisme, og det er hele grundfilosofien i pilotprojektet "Indflydelse på egen sundhed", som tog sin begyndelse for næsten ti år siden og sluttede i sommer, fortæller konsulent René Nielsen fra CFK-Folkesundhed og Kvalitetsudvikling i Aarhus.

DET BETÆNDE SPØRGSMÅL OM LIVSSTIL

I forbindelse med 25 året for at Statens Åndssvageforsorg blev udlagt til amterne satte Amtsrådsforeningen et landsdækkende kvalitetsprojekt "Indflydelse på eget liv – Jubilæumsprojekt om brugerinddragelse og selvbestemmelse for mennesker med handicap" i gang.

Projektet blev afsluttet i 2007, og flere grupper havde undervejs arbejdet med at give brugere med udviklingshæmning, sene hjerneskader og autisme større indflydelse på egen kost, men hen over det lurede spørgsmålet om "livsstil", fortæller René Nielsen.

En hel del borgere med udviklingshæmning har for mange kilo på sidebenene. Som gruppe betragtet er kun 27 procent af dem normalvægtige, mens befolkningen generelt ligger på 50 procent normalvægtige.

- **Pædagogerne** sad med dilemmaet – omsorgspligt kontra omsorgssvigt. Pligten tilsagde, at de lod brugerne have egen indflydelse på kosten, med risiko for at de ødelagde sig selv og deres helbred, og omsorgssvigtet, hvor personalet gik ind og styrede kosten over i en sund retning.

Ifølge René Nielsen rumlede spørgsmålet om, hvordan man kunne arbejde bevidsthed ind i brugergruppen, således at den havde større chance for at blive motiveret. I 2010 var CFK-Folkesundhed og Kvalitetsudvikling så klar med et pilotprojekt, som skulle arbejde på få af-dækket, hvordan man kan tale om kost og sundhed med netop denne gruppe borgere, så de engagerer sig. Projektet var finansieret af Sundhedsstyrelsens Satspulje.

Fem interesserede, mindre kommuner, Morsø, Lemvig, Struer, Viborg og Mariager Fjord – alle beliggende i Region Midtjylland – blev valgt ud som partnere. Projektet skulle køre som et samarbejde mellem socialforvaltningerne og sundhedsforvaltningerne i de enkelte kommuner og med udvalgte borgere med kognitive funktionsnedsættelser.

PERSONALE OG BRUGERE UDDANNET PÅ LIGE FOD

Metodemæssigt ville man prøve noget hidtil uset, nemlig at lade uddannet personale og brugere sammen følge en uddannelse til såkaldt sundhedsguide.

PROJEKTET UDVIKLER SIG

René Nielsen forklarer, at der var nogle vanskeligheder omkring castingen af brugere til projektet.

- Det skulle være ressourcepersoner, men hvilke kompetencer de ydermere skulle besidde for nå derhen, hvor vi gerne ville, var vi ikke superklare på i starten.

Derfor har der været forskel på, i hvilken udstrækning de udvalgte brugere har kunnet fungere, som ressourcepersoner i forhold til at igangsætte aktiviteter. I en kommune valgte man brugere, der alene ville benytte projektet på det personlige plan.

dårligt af deres medicin. Årsagen kendes ikke, men et gæt kan være, at sundhedsmålingerne måske har medført ændret medicinforbrug eller tidspunkter, den tages på.

DOKUMENTATION OG INSPIRATION

I løbet af projekt "Indflydelse på egen sundhed" har man produceret en række små videofilm og en bog, hvor en del involverede brugere fortæller om deres syn på sundhed og giver gode råd. Både bog og videoer kan benyttes som inspiration til snak og som oplæg til kursusforløb.



René Nielsen fortæller om projektet.

- Det var grænseoverskridende for personalet, det vidste vi godt, men vi håbede, de så ideen og gerne ville være med, erkender René Nielsen.

Kravet til de medvirkende kommuner var, at der blev dannet en projektgruppe med en fra socialforvaltningen, en fra sundhedsforvaltningen og en borger. Gruppen skulle være tovholder for alle de aktiviteter, der skulle foregå i de enkelte kommuner.

Kommunerne fik samtidig to fælles aktiviteter, som skulle afprøves, nemlig at uddanne et antal sundhedsguide bestående af både ansatte og brugere, som skulle arbejde sammen i makkerpar, og at foretage sundhedsmålinger af deltagerne.

Senere kom også et video og et bogprojekt ind som fælles aktiviteter.

Makkergrupperne begyndte i løbet af projektperioden at mødes på tværs af kommuner i Erfa-grupper og udveksle ideer og inspirere hinanden.

De har sat gang i håndbold og fodbold for folk med funktionsnedsættelse i samarbejde med lokalforeningerne i kommunerne, der er lavet gå-klubber, gymnastikhold og motionshold. Der er lavet oplæg om sundhed og indendørsgymnastik i pauserne på de beskyttede værksteder. Der er blevet oprettet diabeteshold og rygestopkurser. Nogle makkerpar har endda været i Dublin, for at fortælle om projektet.

René Nielsen er glad for at se, at de obligatoriske sundhedsmålinger, som var indlagt i pilotprojektet, også har virket motiverende. Samtidig er der konstateret et mærkbart fald i medicinforbruget blandt deltagerne i brugergruppen, og langt færre bliver trætte eller får det

- Det er virkelig interessant, for her bliver slået ned på nogle punkter, som for eksempel venskaber, troen på gud og skolegang og arbejde, som noget der hænger sammen med sundhed. Det ville vi aldrig selv have gjort, påpeger René Nielsen. Han mener, det giver en forståelse for, hvorfor man aldrig tidligere har nået gruppen med kampanjer.

Konklusionen er, at man nu ved, hvad der virker, siger René Nielsen.

- Vi har lært utrolig meget og ikke mindst, at det godt kan lade sig gøre at få gruppen af borgere med kognitive funktionsnedsættelser til at ændre vaner lige som os andre, fortæller René Nielsen.

Sport og sundhed hænger sammen



Hun spiller, som eneste kvinde, på Lemvig Gymnastikforenings fodboldhold for borgere med særlige behov, og spiller på byens særlige håndbold-hold for folk med funktionsnedsættelser.

Derudover går hun til gymnastik, i motionscenter og tager lange gåture alene rundt i byen for at få motion. Hver eneste dag har sit motionsprogram, kun søndag er fridag.

SAMMENHOLD OG VENSKABER

Ifølge Dorte Trillingsgaard giver sporten et rigtig godt sammenhold og mange af dem, hun dyrker sport sammen med, er blevet hendes bedste venner.

Det er alt det, hun fortæller om på videofilm, hvor hun også viser de mange medaljer, hun har høstet i årenes løb.

Dorte Trillingsgaard fortæller, at kommunens sundhedsguide, Hanne Weibel, var hendes makker i forbindelse med videoprojektet, og at de rejste på hotel med overnatning for at planlægge filmen og få optagelserne i hus.

- Jeg skulle stå foran kameraet og snakke, og så filmede de også, når jeg var ude og spille håndbold, fortæller hun.

Bagefter skulle hun sørge for underlægningsmusik til videoen.

- Jeg ville have "Det var Danmark" på min video, fortæller hun, men det krævede en tilladelse af komponisterne, Monrad og Rislund. Med lidt assistance fik hun heldigvis hentet den hjem.

- Alt arbejde omkring den film var sjovt, synes Dorte Trillingsgaard og siger, at filmen, der i øvrigt hedder "Født i sportens tegn", er blevet rigtig godt modtaget, og hun er også selv tilfreds med den.

Hendes forældre og søster var helt rørt, da de så den, husker hun og siger, at hun får ros, når folk ser den. Også hendes venner roser hende.

Filmen skal nu bruges til at inspirere andre til at dyrke sport. Den kan vises på bosteder og beskæftigelsessteder og forhåbentlig give anledning til en god snak om sundhed.

Dorte Linderod Trillingsgaards helt private mål med al den motion er at få vægten ned, siger hun og forklarer, at hun har en aftale med sin hjemmevejleder om at holde hende i ørene med hensyn til mad.

Når man spørger 27-årige Dorte Linderod Trillingsgaard fra Lemvig om, hvad sundhed er for hende, så falder svaret promte: Sport!

- Vi er alle sammen sportsfolk i min familie, så jeg er vist nærmest født i sportens tegn, siger hun og fortæller, at hun sagde ja med det samme, da fagsundhedsguide, Hanne Weibel, og brugersundhedsguide, Bo Lauritsen, spurgte, om hun havde lyst til at fortælle om sit syn på sundhed i en video i forbindelse med projekt "Indflydelse på egen sundhed".

- Det lød spændende, også at det skulle være på video. Det ville jeg godt prøve at arbejde med, siger hun og fortæller, at hun altid har syntes, at det er spændende, når fotografer og TV-folk kommer ud til fodbold- eller håndboldkampe. Så der var slet ingen lampefeber eller betænkeligheder over at stille sig foran kameraet og snakke løs om sin passion.

Dorte Trillingsgaard er inkarneret fan af Lemvig-Thyborøn, som er rykket op i Håndbold Ligaen, og hun følger også godt med på fodboldfronten, men sideløbende er hun selv meget aktiv på banerne.



Dorte arbejder med videofortællingen



Rasmus Riis Jensen

Jeg vil gerne selv læse sådan en bog

I et halvt år arbejdede brugersundhedsguide Rasmus Riis Jensen fra Struer i redaktionsgruppen bag bogprojektet "Indflydelse på egen sundhed". Det var hårdt arbejde, men også spændende og lærerigt, er hans konklusion.

- Vi startede med et fælles møde i redaktionsgruppen, hvor vi skulle komme med ideer til indholdet. Jeg foreslog, at vi også skulle skrive noget om skole og arbejde, fortæller Rasmus Riis Jensen, der mener, at sundhed skal opfattes meget bredere end blot kost og motion.

Han fandt også selv frem til den kilde, han gerne ville bruge som eksempel i bogen. Han valgte ikke at medvirke selv, fordi han mente, at den udvalgte ville have mere på hjerte. I stedet indtog han journalistrollen.

- Det er en kvindelig bruger, jeg kender her på Værkstedet i Struer, siger han og fortæller, at han selv lavede en del af spørgsmålene og samarbejdede med sin makker, fagsundhedsguide, Nicolai Frandsen, om resten.

BEDRE END NOGET FRA REGIONEN

Arbejdet med bogen stod på i seks måneder, afbrudt af seks redaktionsmøder, hvor alle involverede var samlet for at samle op på de forskellige kapitler og komme videre.

- Vi skulle overholde deadlines i den forbindelse, siger Rasmus Riis Jensen og fortæller, at han og Nicolai måtte arbejde koncentreret og målrettet.

Rasmus Riis Jensen forklarer, at de sammen har fundet ud af, hvad der skulle

stå og, at han selv har skrevet mange af teksterne, mens Nicolai har lavet de forskellige bokse og spørgsmål.

- Jeg har lært meget om processen bag en bog. Det er en hård proces, siger Rasmus Riis Jensen.

Til gengæld er resultatet rigtig godt, mener han, og er stolt over, at det kunne lade sig gøre at udgive en bog. Han er også glad over, at den har fået så flot en modtagelse, som den har.

- Jeg tror, at det er en bog, som kan bruges af mange, siger Rasmus Riis Jensen. Det er gode temaer, og personligt fortalte historier. Jeg vil selv have det bedre med at læse den slags bog end noget fra Regionen om emnet.



En uddannelse der kan bruges

Det har givet rigtig meget at være med i pilotprojektet "Indflydelse på egen sundhed". Det mener de to brugersundhedsguides, der er blevet uddannet i Struer, Gitte Lund Jørgensen på 45 år og Rasmus Riis Jensen, 26 år.

For Gitte Lund Jørgensen har det været vejen til at få en drøm opfyldt, nemlig drømmen om at tabe sig.

- Uddannelsen til sundhedsguide gav mig sparket til at se anderledes på kost og motion, siger hun og fortæller, at også kæresten derhjemme blev grebet af alle de nye input undervejs, så han har også lagt sit liv om i dag.

- Bare det, at jeg skulle skrive ned, hvad jeg spiste en hel weekend. Uha, man opdagede pludselig, at det vist ikke var lige godt alt sammen. I dag spiser vi en helt anderledes kost.

For Rasmus Riis Jensen, der i mange år har spillet håndbold i Special Olympics under den lokale håndboldklub i Struer, har deltagelsen i pilotprojektet betydet et helt nyt syn på sundhed.

- Det er jo meget mere end kun kost og motion. Mange forskellige forhold gør sig gældende, når man snakker om at føle velvære og at leve sundt. Venner og et godt arbejde betyder også meget.

SPÆNDENDE MÅLINGER

I forbindelse med projektet har deltagerne været gennem et forløb med sundhedsmålinger, noget både Rasmus og Gitte mener er rigtig godt.

Dels fandt Gitte ud af, at hun havde sukkersyge og kom i behandling, og dels fandt begge ud af, hvordan man kan bruge hjemmevejlederen meget mere konstruktivt, når det handler om kost og gode råd.

- Jeg har det meget bedre i dag, end jeg havde for fire år siden, da projektet startede, fortæller Gitte Lund Jørgensen.

- Ja, vi har udvirket nogle gode resultater på os selv via sundhedsmålingerne, mener Rasmus Riis Jensen og fortæller, at det gælder alle involverede. Vi er alle blevet meget mere bevidste.

Og den bevidsthed kan bruges i dagligdagen, har de begge erfaret. De har været med til at starte en gå- og løbeklub på Værkstedet, hvor deltagerne går en time hver mandag efter arbejdstid. Derudover har de været med til at lave særlige sundhedsdage på Værkstedet og er i gang med at planlægge en samlet idrætsdag for hele Struer Kommune, som skal finde sted til foråret.

GODT TEAM

Rasmus Riis Jensen og Gitte Lund Jørgensen arbejder så godt sammen, at de er begyndt at gå ud som et team og fortælle om sundhed og velvære og om egne erfaringer.

- Vi har været på besøg i et bosted i Herning, fortæller Rasmus. Her var otte samlet for at høre om, hvad det er, vi gør. De var meget interesserede og spurgte til, hvordan vi kom i gang, hvordan man gør, hvis man vil starte en gåklub og om, hvad det har betydet for vores egne kost- og motionsvaner.

- Ja, det var spændende, og det gør vi gerne igen, hvis der er bofællesskaber, der har lyst til at høre om vores projekt, siger Gitte og lover, at de nok skal målrette deres snak efter det, beboerne gerne vil høre noget om.

Alt i alt mener både Gitte Lund Jørgensen og Rasmus Riis Jensen, at det her projekt har bragt dem et helt nyt sted hen i livet.

- Også med hensyn til forholdet til det personale, der har været med. Vi har lært dem at kende og er kommet bedre ind på dem. Vi er en slags kolleger i projektet. Det betyder utrolig meget, slutter de.

Et virkelig brugbart projekt, men ikke for alle

- Jeg synes virkelig, vi har fat i den lange ende med det her projekt. Det er en super god metode, som kan bruges, ingen tvivl om det, siger fagsundhedsguide Laila Nørgaard fra Værkstedet i Struer, der har arbejdet i makkerskab med Gitte Jørgensen lige fra projektets begyndelse for fire år siden.

- Vi har fået viden hele vejen rundt om begrebet sundhed, og virkelig fået forståelse for, at sundhed er mange ting, og også har meget med et godt netværk at gøre.

Ifølge Laila Nørgaard er det heller ikke så sært. Såkaldt normalt fungerende mennesker kan heller ikke ændre vaner uden god opbakning fra venner og familie og uden af føle sig værdsat og i psykisk balance.

- Så det har været en rigtig sjov oplevelse at arbejde sammen, og finde ud af, hvad der virker og ikke virker, og hvordan vi så kan gøre det, siger hun og peger på, at projektarbejdet har haft effekt på Værkstedet.

- Vi har lavet specielle maddage sammen med kantinen, hvor vi har sat fokus på sund mad med oplæg af brugersundhedsguiderne og spændende nye retter på bordet.

De andre brugere på stedet var faktisk begejstrede, alle smagte på tingene, og der blev stillet spørgsmål. Der er også allerede nu efterspurgt flere dage af den slags.

Når det så er sagt, mener Laila Nørgaard alligevel, at metoden i virkeligheden kun er brugbar til en vis grænse. I nogle bofællesskaber med døgnbemanding har brugergruppen af naturlige årsager ikke samme grad af indflydelse på egen sundhed.

Ifølge hende gør det til gengæld ikke så meget, at det kun er den lidt mere velfungerende del af brugerne, som kan hoppe med på sådan et projekt, for det er dem, der har størst behov, mener hun.

Om der så er økonomi til at gøre mere inden for feltet over for en bredere brugergruppe, og eventuelt udbrede kendskabet til metoden andre steder, det kan kun tiden vise.

- Vi vil rigtig gerne ud og fortælle om projektet - også ud over kommunegrænsen, understreger Laila Nørgaard. Vi håber, at der bliver større kendskab til vores arbejde, og at andre får lyst til at få nogle sundhedsguidere ud og fortælle og eventuelt hjælpe nye grupper i gang.



Gitte og Laila.



Erfamøde for sundhedsguidere.

Et makkerskab forpligter på den gode måde



Hanne og Bo.



Boksetræning på netværksmøde.



Hanne og Bo står for opvarmningen på temamøde.

Makkerparret, fagsundhedsguide Hanne Weibel og brugersundhedsguide Bo Lauritsen fra Dag og Døgncenter Lemvig er begge begejstrede over det uddannelsesforløb, de har været igennem i projekt "Indflydelse på egen sundhed".

Udover metoder, ideer og faglighed, har uddannelsesforløbet og samarbejdet også givet dem hver især en ny forståelse af motivation og af egne og andres måder at tænke sundhed på.

- Som makkere er vi samtidig forpligtet til at tage hinanden alvorligt og gøre en indsats, hvis den anden kommer med forslag og ideer. Det er rigtig godt, siger Hanne Weibel og erkender, at det for hende har været en øjenåbner:

- Pludselig kunne jeg se, at man som travlt personale måske lidt for ofte bare lytter og bekræfter brugerne i, at det er en god ide, og ikke føler ansvar for, at nogen gør noget ved det. Nu er jeg tvunget til at gå ind i Bo's forslag, og det er der kommet utrolig mange spændende aktiviteter ud af.

- Ja, institutionen har løftet sig meget siden, vi begyndte, supplerer Bo Lauritsen, som mener, at det er ham, der oftest har taget initiativer. Det har til gengæld givet ham masser af selvtillid i få Hannes støtte og se sine ideer foldet konstruktivt ud på institutionen.

MANDAGSGYMNASTIK

For Bo Lauritsen personligt er sundhed noget med at komme ud i frisk luft, gå ture, cykle og gå på løbebånd i motionscenteret, og at bowle. Hans mål er at komme ned i vægt. Projektet har skubbet ham godt i gang i rigtig retning, men samtidig har han og Hanne også inddraget de andre brugere i motionsaktiviteter.

De har indført mandagsgymnastik på afdeling Dagsværket. Det foregår om formiddagen og alle, som har lyst, kan være med de ti minutter, mens Bo Lauritsen instruerer holdet. Der er også blevet taget ideer med til institutionens køkken, så brugerne i dag spiser sundere og også lidt mindre.

Noget af det mest epokegørende er nok, at makkerparret har formået at etablere kontakt til de lokale fodbold- og gymnastikklubber, så der i dag kører hold for folk med funktionsnedsættelser i almindeligt klubregi.

- Det betyder meget for vores brugere, at de har fået de muligheder. Der er tilbud til flere niveauer, hvor specielt gymnastikken kan rumme alle, siger Hanne Weibel og vurderer, at institutionen har fået meget igen ved at deltage i projektet.

- Vi har fået meget omtale ud af det, er blevet mere synlige og har fået mulighed for at profilere os med en række gode ting, siger hun.

Makkerparret er enige om, at det de har lært kan bruges fremover, selv om projektet er slut. Det kan hentes frem til større eller mindre forløb.

- Og jeg lover, at jeg nok skal tage initiativet til at komme i gang igen, slutter brugersundhedsguide Bo Lauritsen.

GOLFSTRØMMEN

- et socialpædagogisk opholdssted

For udsatte børn og unge mellem 12 – 18 år, der trænger til en ny begyndelse i et trygt og omsorgsfuldt miljø.

Golfstrømmen er et familielignende opholdssted med 8 døgnpladser og 1 akutplads.

Faglig kompetente og nærværende medarbejdere, med en miljøterapeutisk og anerkendende dialogisk tilgang, tager udgangspunkt i den enkeltes ressourcer og nærmeste udviklingszone.

I et respektfuldt samarbejde med den unge og Magleby Skolecenter sikre vi en samlet koordineret indsats. Sammen hjælper, støtter og udvikler vi den unges færdigheder til senere at mestre voksenlivet.

VI HAR PT. LEDIG DØGNPLADS.

For mere information kontakt leder Birgitte Stavnbo på tlf.: 2123 8121

Søhusevej 79, 4230 Skælskør

Tlf.: 5816 1098

Info@golfstroemmen.dk

www.golfstroemmen.dk

Bliv klar til livet på din måde!

Ørnehøj.dk

Et Nynneliv

– I ORD OG BILLEDER



- Hvorfor lige os og ikke naboen? Det er godt, hun har fået jer som forældre, sagde folk. Vi kunne ofte finde mange andre, som hellere skulle have haft den udfordring i deres liv. Bare ikke vores Nynne, selvfølgelig.

Citat fra bogen "Et Nynneliv"

Et Nynneliv er historien om en barsk hverdag, hvor Nynnes svigtende helbred styrer familiens liv. Trods det er Nynnes liv dog fuld af kvalitet. For historien om Nynne er også en fortælling om ydmyghed til et skrøbeligt liv. Om kærligheden til et barn uden stemme og indflydelse.

Nynne er både mentalt og fysisk handicappet, men derfor kan man godt leve et meningsfuldt liv. Handicappene giver bare nogle helt særlige udfordringer for Nynne og hendes familie i dagligdagen.

Et Nynneliv bliver dermed også et indspark i debatten om, hvem Velfærdsdanmark er til for, fosterdiagnostik og fravælgelse af fostre med handicap. For hvad er et godt liv?

Bogen er udgivet med støtte fra Landsforeningen LEV. Et Nynneliv kan købes på BoD.dk eller i den lokale boghandel. Vejledende pris: 129 kr.



ADYARSEL - LEGENDE HUND

AF ARNE DITLEVSEN ■
FOTO: STEFAN ED (HELSINGBORGS DAGBLAD)

Sådan står der på døren ind til botilbuddet Fjällugglegatan i Maria Park i Helsingborg. Her har man nemlig fået hund, og beboerne står nærmest i kø for at gå tur med den nye beboer...

For en måned siden flyttede Sammi ind i botilbuddet Maria Park i Helsingborg. Sammi er formentlig den første fastboende hund i et botilbud i Sverige. Det mener botilbudets leder Jessica Swartling, som har undersøgt sagen, i hvert fald.

Det er også hende, som er kvinden bag indflytningen af den nye beboer. Hun havde selv flere gange haft sin egen hund med på besøg i botilbud, så hun vidste, hvor stor en glæde det var for beboerne at være sammen med en hund en gang imellem.

Personalet var med på ideen, og det resulterede altså i, at Sammi, som er af blandingsrace, flyttede ind. Det er øjeblikkeligt blevet en stor succes. Beboerne er så vilde med Sammi, at man har været nødt til at lave et skema, så alle kan se, hvis tur det er til at lufte hunden.

Jessica Swartling fortæller, at man har været meget tydelige med at fortælle, at Sammi er der permanent. Og at han skal luftes, uanset om der er sol, eller det regner. Men alle trives med den nye firbenede beboer – både beboerne, personalet (som trods alt har fået en del ekstraarbejde med den nye beboer) og Sammi selv.

Sammi er stadig en unghund – og de kan jo nemt være fyldt med unoder. For at lære, hvordan man styrer sådan en, har botilbuddet indgået en aftale med den lokale hundeklub, som fremover vil tilbyde beboerne et særligt hundekursus.

Kilder: Helsingborgs Dagblad, Ekspresen, Hunden





VREDE SOM BAGGRUND FOR NY LEV-KREDS

En stribe sager, hvor borgere med udviklingshæmning, på den ene eller anden måde blev snydt og bedraget, var baggrunden for, at en række pårørende gik sammen om at danne LEV Vestegnen. Kredsen er blevet en base, hvor man lærer af og inspirerer hinanden

AF ARNE DITLEVSEN ■

Ulovlig betaling for mad. Ulovlig betaling for driftsudgifter som kontorudstyr. Generelt rod i økonomien. Manglende klarhed over den juridiske status for boliger i botilbud. Ulovlig flytning af beboere fra botilbud. Stor uoverensstemmelse mellem pårørende og personale/ledelse på botilbud. Fejl i medicinbehandling.

Der var (og er) rigtig mange problemer og udfordringer for både beboere med handicap og deres pårørende i en række forskellige botilbud på den københavnske vestegn. Og ovenstående oversigt er desværre ikke udtømmende.

Frem til juni 2013 havde de imidlertid ingen lokal LEV-kreds at diskutere sagerne i – og kæmpe dem fra. I stedet kæmpede man lokalt. Pårørende fra to botilbud i Hvidovre kæmpede deres egen kamp. Og sådan var det også i andre botilbud i andre kommuner.

PÅRØRENDE OG LEV MØDES

Utilfredshed og vrede kan nogle gange være med til at bringe folk sammen. Den voldsomme utilfredshed med tingenes tilstand var da også baggrunden for, at pårørende fra to af de i alt fire botilbud i Hvidovre for mennesker med udviklingshæmning i maj 2012 blev inviteret til et møde i LEVs sekretariat med LEVs landsformand og LEVs rådgivningskonsulent.

Netop de pårørende i Hvidovre havde i længere tid kæmpet mod, hvad der lignede tyveri af deres sønner og døtres penge af disses botilbud - plus mange andre alvorlige sager. Samt en total mangel på lydhørhed fra kommunen for at gøre noget ved problemerne. Selvom der var dannet et såkaldt kontaktudvalg med nogle af de pårørende fra de to nævnte botilbud, så kendte mange af de øvrige pårørende på tværs af botilbudene ikke hinanden, for deres sønner/døtre boede jo på forskellige botilbud.

Men den fælles vrede mod kommunen var brændstof. For med mødet var kiemen lagt til en ny LEV-kreds i det store

geografiske område, som Vestegnen er. Det er et forholdsvis tætbeholdt område i Københavns udkant med i alt over 200.000 mennesker. Men uden LEV til at repræsentere de mange mennesker med udviklingshæmning – og deres pårørende – som der jo også bor en del af.

NETVÆRK

I juni 2013 blev der holdt stiftende generalforsamling for LEV Vestegnen, og Niels Tobiassen blev valgt som formand. Han fortæller om den nye kreds: - Mange af de pårørende var jo allerede medlemmer af LEV, men ellers var der kun lidt spredt kontakt til foreningen. Nogle var også medlem af andre handicaporganisationer.

Om det gode ved at være medlem af en kreds, siger Niels Tobiassen: - Det stærkeste er netværket. At man kan lære af hinanden og blive inspireret.

Kredsen har ikke været brugt som talerør i forbindelse med de mange konkrete sager, som egentlig var med til at skabe kredsen. Eksempelvis sagerne fra botilbuddene i Hvidovre. Her har det fortrinsvist været kontaktudvalget, DH og Handicaprådet, som har været på banen. Men disse råd og organisationer er jo også i høj grad LEV, for medlemmer af LEV Vestegnen er rigt repræsenteret alle steder.

FREMTIDEN FOR LEV VESTEGNEN

Fokus på børnefamilier er et stort tema for Niels Tobiassen og kredsens videre arbejde. Kredsen er dannet på baggrund af en gruppe pårørende med en voksen søn eller datter med udviklingshæmning. Men kredsen er selvfølgelig nødt til at favne bredere. Blandt andet arbejder man på at lave et netværk for børnefamilier.

Et pårørendenetværk ud over dem, som bor i vestegns-kommunerne, er også på tapetet. I eksempelvis Hvidovre bor over 80 procent af de borgere med særlige behov, som kommunen er handlekomme for, uden for kommunen. Det

er en helt særlig problemstilling, som kredsen først blev opmærksom på i forbindelse med budgetforhandlingerne for 2015.

Hele sagen om ledsagelse for mennesker med udviklingshæmning, der bor i botilbud, har også fyldt meget på LEV Vestegnens møder.

LEV Vestegnen var i maj medarrangør af et informationsarrangement sammen med blandt andre LEV København og LEV Frederiksberg om aflastnings-, fritids- og klubtilbud for børn og voksne med udviklingshæmning. Og i december afholder man sit første deciderede medlemsmøde om blandt andet ledelsesproblematikken, hvor LEVs landsformand, Sytter Kristensen, også deltager.

Ud over ovenstående er der også lige et par andre spørgsmål, som Niels Tobiassen og kredsen i øvrigt skal forholde sig til: Skal man lave et kredsblad, have en hjemmeside, udgive et nyhedsbrev, skrive debatindlæg og i det hele taget arbejde mere aktivt på at påvirke via lokalpressen.

- Vi mangler ganske enkelt at komme ud over rampen. Det er en af hovedprioriteterne, som jeg ser det, siger Niels Tobiassen.

Se omtale af LEV Vestegnens debatarrangement den 3. december på side 41.

- Det stærkeste er netværket. At man kan lære af hinanden og blive inspireret.

Ledsagelse til **alle** og afskaffelse af de store institutioner

Enhedslisten mener, at forholdene for mennesker med handicap trænger til et løft. Derfor har de lavet en omfattende handicappolitisk pakke med en række forslag, som ikke mindst fokuserer på mennesker med udviklingshæmnings livsforhold

AF ARNE DITLEVSEN ■

Ret til ledsagelse for alle og et stop for opførelse af kæmpeinstitutioner. Det er et par af de syv punkter, Enhedslisten har stillet op, og som de vil kæmpe for i forbindelse med forhandlingerne om finansloven for 2015.

Enhedslistens handicapordfører Stine Brix siger om den handicappolitiske pakke: "Det danske velfærdssamfund giver mennesker med handicap mulighed for at leve et liv som alle andre, også når det kræver en handicaphjælper eller kørestol. Men desværre har vores fælles sikkerhedsnet længe været under pres."

RET TIL LEDSAGELSE FOR ALLE

I pakken skriver Enhedslisten blandt andet, at "Alle borgere med handicap - også de borgere, som har behov for socialpædagogisk bistand - skal have ret til mindst 15 timers ledsagelse om måneden".

Desuden foreslår Enhedslisten, at det bliver muligt at opspare ledsagelsestimer over en 12 måneders periode (mod 6 måneder i dag).

STOP FOR NYE STORE INSTITUTIONER

Den handicappolitiske pakke indeholder også et opgør med kommunernes tendens til igen at bygge nye store institutionslignende boligkomplekser til især mennesker med udviklingshæmning. Partiet skriver, at "de store,

afsondrede institutioner [er] med til at øge fordomme og afstanden mellem mennesker med og uden handicap". Derfor foreslås det, at regeringen tager kritikken fra FN's handicapkomite til efterretning og standser den statslige långivning til denne type byggerier. Netop geninstitutionaliseringen af mennesker med udviklingshæmning var et af handicapkomiteens store kritikpunkter, da Danmarks efterlevelse af handicapkonventionen var til eksamen i september.

TILBUD OM SUNDHEDSTJEK

Blandt Enhedslistens syv forslag er der også et om lighed i sundhed for mennesker med handicap. Mange undersøgelser viser, at der er markant ulige adgang til sundhed for eksempelvis udviklingshæmmede og borgere med en hjerneskade eller sindslidelse. Det betyder blandt andet, at mennesker med udviklingshæmning i gennemsnit lever 15 år kortere end øvrige danskere. Årsagen er forkert behandling og for sent, forkert eller for meget medicin og generelt manglende råd om forebyggelse.

Enhedslisten vil derfor tilbyde udviklingshæmmede og sindslidende et sundhedstjek hos lægen. På den måde håber de, at sygdomme bliver opdaget i tide også hos borgere, der ikke selv kan sætte ord på symptomerne.

BESPARELSER HAR RAMT HANDICAPOMRÅDET HÅRDT

Enhedslistens Stine Brix siger blandt andet om baggrunden for, at partiet tager pakken med til finanslovsforhandlingerne, at der har været tale om "... kolossale besparelser i kommunerne, som er gået ud over bevillinger af alt fra hjælpemidler til ledsagelse uden for hjemmet."

Hun siger videre, at hun godt er klar over, at det vil kræve mere end én finanslov at få løst alle de udfordringer, der er, for at mennesker med handicap kan leve en tilværelse på lige fod med alle andre borgere i Danmark. Men "vi håber, at vores krav tilsammen kan blive første skridt på vejen mod en ny handicappolitisk kurs i Danmark".

SKAL GIVE RESULTATER I FINANS- LOVSFORHANDLINGERNE

LEVs landsformand, Sytter Kristensen, er glad for Enhedslistens klare melding i forhold til de nye store institutionsbygninger:

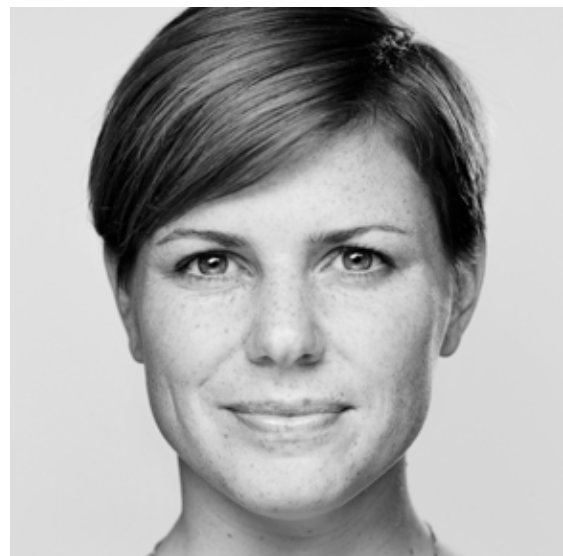
- Enhedslisten fortjener stor ros for at sætte de nye store institutioner på dags-

ordenen. I disse år skyder megabyggerierne op alle steder, og det skal stoppes nu, hvis ikke dansk handicappolitik - og den praktiske forvaltning af den - skal bombes tilbage til 50'erne.

Sytter Kristensen finder det også glædeligt, at Enhedslisten forlanger en løsning på problemet med, at mennesker med udviklingshæmning mange steder ikke kan få ledsagelse, ligesom forslaget om sundhedstjek er en dagsorden, som LEV har brugt meget energi på.

LEVs landsformand håber, at der snart kommer en fælles dagsorden om at give anstændige vilkår til udviklingshæmmede:

- Nu har Enhedslisten lavet denne fine handicappakke. Tidligere har vi også set meget fornuftige tiltag fra for eksempel Dansk Folkeparti. Men at skabe ordentlige og ligeværdige vilkår for mennesker med udviklingshæmning burde ikke være et særligt tema for yderfløjene i Folketinget. Det er noget, der burde skabes enighed om langt ind over den politiske midte.



Stine Brix

**- NU HAR ENHEDSLISTEN LAVET DENNE FINE
HANDICAPPAKKE. TIDLIGERE HAR VI OGSÅ SET
MEGET FORNUFTIGE TILTAG FRA FOR EKSEMPEL
DANSK FOLKEPARTI. MEN AT SKABE ORDENTLIGE
OG LIGEVÆRDIGE VILKÅR FOR MENNESKER MED
UDVIKLINGSHÆMNING BURDE IKKE VÆRE ET
SÆRLIGT TEMA FOR YDERFLØJENE I FOLKETINGET.
DET ER NOGET, SOM DER BURDE SKABES ENIGHED
OM LANGT IND OVER DEN POLITISKE MIDTE.**

*Sytter Kristensen,
LEVs landsformand*

Din kontakt med det offentlige bliver mere digital

Fra slutningen af 2014 vil det offentlige sende flere breve digitalt, ligesom for eksempel pensionister og boligstøttemodtagere i højere grad skal bruge digital selvbetjening

Får du boligstøtte, og flytter der en person ind på din adresse, skal du fremover give Udbetaling Danmark besked om det ved at bruge digital selvbetjening. Og når Udbetaling Danmark har beregnet, hvad det betyder for din boligstøtte, sender de svaret til dig med Digital Post.

Det er bare ét af mange eksempler på, hvordan det vil foregå, når to nye love i slutningen af 2014 er trådt i kraft.

Den ene lov betyder, at alle danskere over 15 år fra den 1. november skal være tilmeldt Digital Post fra det offentlige, medmindre de er blevet fritaget.

Den anden lov betyder, at det fra 1. december bliver obligatorisk at bruge digital selvbetjening på borger.dk, når du skal søge om en ydelse – eller, når du skal give besked til Udbetaling Danmark

om en ændring, der har betydning for den ydelse, du får. Det kan for eksempel være ændringer i din indkomst, formue eller samlivsstatus.

Loven gælder ikke for alle offentlige ydelser, men eksempelvis for boligstøtte, børnetilskud, folke- og førtidspension.

STADIG BREVE MED POSTBUDET

Selv om du er tilmeldt Digital Post, skal du stadig tjekke postkassen ved vejen eller i opgangen. I nogle tilfælde vil det offentlige nemlig stadig sende et brev med Post Danmark. Så det er vigtigt at tjekke både din postkasse og din digitale post.

HVIS DU HAR BRUG FOR HJÆLP

Selv om det er meningen, at kontakten mellem borgerne og det offentlige skal være så digital som mulig, tager de nye love hensyn til dem, der har svært ved det digitale.

Hvis du har brug for hjælp til Digital Post, skal du henvende dig i kommunen. Her har du også mulighed for at blive fritaget fra Digital Post.

Hvis du har brug for hjælp til digital selvbetjening, kan du ringe til Udbetaling Danmark, som kan hjælpe dig over telefonen.

Har du ikke mulighed for at ringe, kan du henvende dig i din kommune, som kan hjælpe dig med din sag. Samtidig kan kommunen vurdere, om du fremover skal bruge digital selvbetjening.

Vær opmærksom på, at du ikke er fritaget fra at bruge digital selvbetjening, selv om du er blevet fritaget fra Digital Post fra det offentlige.



Hvad vil du få med Digital Post?

Når du er tilmeldt Digital Post fra det offentlige, vil du få mange af dine breve digitalt. Du læser dem ved at logge ind på "Min Post" på borger.dk eller på e-boks.dk. De breve, som du fra den 1. november får med Digital Post, kan for eksempel være:

- Oversigten over din ATP-pension (november/december)
- Brev om ny beregning af din boligstøtte (december)
- Pensionsmeddelelsen til folke- og førtidspensionister (december/januar)

Hvad er forskellen på e-Boks og Digital Post på borger.dk?

Du kan se præcis den samme post i e-Boks og i Digital Post på borger.dk under "Min Post". Begge steder kan du også selv skrive til det offentlige. Det har ikke altid været sådan, men i dag kan du fuldstændig det samme begge steder.

Eksempler på ændringer, du skal oplyse digitalt

FOLKE- OG FØRTIDSPENSION	BOLIGSTØTTE	BØRNETILSKUD	BARSELDAGPENGE
Hvis din eller din ægtefælles/samlevers formue ændrer sig	Hvis du flytter	Hvis din samlivsstatus ændrer sig	Hvis du ikke er enig i de oplysninger, der står i det underretningsbrev, du får
Hvis din samlivsstatus ændrer sig	Hvis din indkomst ændrer sig	Hvis du får arbejde eller bopæl i udlandet	Hvis du forlænger din orlov
Hvis du rejser til udlandet i mere end to måneder	Hvis der flytter andre ind på adressen	Hvis dit barn flytter til udlandet i en periode	Hvis du begynder at arbejde under din barsel

For hvilke ydelser skal du til at bruge digital selvbetjening?

For alle de ydelser, Udbetaling Danmark står for, gælder det, at du fra den 1. december 2014 skal bruge digital selvbetjening på borger.dk. Både hvis du skal ansøge, og hvis du skal give besked om ændringer i din situation. Udbetaling Danmarks ydelser er: boligstøtte, familieydelser (fx børnetilskud), barseldagpenge, folkepension og førtidspension.

Allerede i 2012 blev det et krav, at man skal søge digitalt om blandt andet sundhedskort og indskrivning i folkeskolen. I 2013 blev det et krav at søge digitalt om økonomisk friplads i dagtilbud.

Hvad gør du, hvis du ikke har mulighed for at bruge en computer?

Hvis du ikke har mulighed for at bruge en computer, kan du blive fritaget fra Digital Post. Det bliver du ved at møde op i din kommune og bede om det. Hvis du er blevet fritaget fra Digital Post, vil du få dine breve fra det offentlige med papirpost.

Hvis du har brug for hjælp til at bruge digital selvbetjening, når du skal søge om en ydelse eller oplyse om en ændring til Udbetaling Danmark, kan du ringe til Udbetaling Danmark.

Har du ikke mulighed for at bruge en computer, kan du henvende dig i din kommune, som kan hjælpe dig med din sag. Samtidig kan kommunen vurdere, om du fremover skal bruge digital selvbetjening.

Bliv mindet om din digitale post

For at sikre dig, at du altid husker din digitale post, kan du vælge at få automatiske påmindelser på SMS eller på din private mail. Det gør du ved at oplyse dit telefonnummer og/eller mailadresse på e-boks.dk eller under "Min Post" på borger.dk.

I perioden lige efter den 1. november vil Digitaliseringsstyrelsen, som står bag Digital Post, holde øje med, hvornår du sidst har tjekket din digitale post. Hvis du har været tilmeldt Digital Post fra det offentlige i længere tid, men ikke har tjekket din post de seneste måneder, får du en påmindelse med papirpost, første gang det offentlige sender Digital Post til dig.

Muligheder for fuldmagt og læseadgang

Digital selvbetjening: Du kan give en anden person fuldmagt til at ansøge eller melde ændringer, der har betydning for din boligstøtte, folkepension, førtidspension eller dit børnetilskud. Det gør du ved at udfylde en blanket, som du finder på borger.dk. Den person, som har fået fuldmagt, skal i de fleste tilfælde bruge en blanket til at ansøge på vegne af dig.

Digital Post: Du kan give en anden person læseadgang til din digitale post fra det offentlige. Det gør du selv på e-boks.dk eller under "Min Post" på borger.dk. Din kommune kan også hjælpe dig med det.

Tegn en Boforsikring

— OG NYD



HANDIs Verdensrejseforsikring sikrer dig landets bedste rejse-dækning, hvis uheldet er ude. Læs her om rejseforsikring og hvad det gule og det blå kort dækker

AF JENS-KRISTIAN MØLLER HANSEN,
HANDI FORSIKRINGSSERVICE ■

Hvis du har tegnet en Boforsikring hos HANDI Forsikringservice, kan du roligt tage på ferie i hele verden. Vores samarbejde med Codan sikrer dig den bedste rejseforsikring, der kan tilbydes. Det kan man læse i bladet "Tænk Penge", der i april 2014 lavede en stor test blandt de forsikringselskaber, som tilbyder rejseforsikring til deres forsikringskunder.

Fra den 1. august 2014 dækkede dit gule sundhedskort ikke længere på rejser uden for Danmark. Nu gælder det nye blå EU-sygesikringskort. Med det får du dog kun den behandling, der gælder for borgerne i det land, du rejser i.

Det blå kort gælder desuden kun i EU og EØS-lande, men det dækker for eksempel ikke hjemtransport eller adgang til alarmcentral. Kortet dækker slet ikke uden for Europa - for eksempel i Tyrkiet og Egypten.

Det er her, at rejseforsikringen via HANDI Boforsikring kommer ind. Vores Verdensrejseforsikring omfatter alle private ferierejser af op til 60 dages varighed i hele verden. Så behøver du ikke tænke på, i hvilke lande du for eksempel selv skal betale for lægehjælp.

Dermed bliver det også meget sjovere at planlægge, hvilke oplevelser ferien skal indeholde. For så behøver du ikke at tænke på forsikring på turen.

DET DÆKKER EN CODAN VERDENSREJSEFORSIKRING

Sådan er du dækket med en Codan Verdensrejseforsikring, når du har en Boforsikring via HANDI Forsikringservice:

- Syge- og hjemtransport fra destinationer i hele verden, hvis du bliver syg eller kommer til skade på ferien.
- Behandling hos læge eller på sygehus i hele verden, hvis det bliver nødvendigt under ferien.
- Dansk alarmcentral med hjælp døgnet rundt, tolkebistand, rådgivning om behandling og hjælp, hvis du for eksempel skal skifte hotel eller tale med pårørende i Danmark.
- Erstatningsrejse, hvis du er syg i mere end halvdelen af din ferie.
- Bagageforsinkelser, skade på ting og tyveri.
- Du får også erstattet ødelagte rejse-døgn, hvis du for eksempel brækker benet på skiferien.

Du kan vælge at supplere din rejseforsikring med Udvidet rejseforsikring, som giver dig erstatning, hvis du får brug for at aflyse din private ferierejse i sidste øjeblik. Det kan være, fordi du bliver alvorligt syg, kommer ud for en ulykke eller oplever dødsfald i familien.



FERIEN

DET DÆKKER REJSEFORSIKRINGEN IKKE

Rejseforsikringer dækker kun akut opstået sygdom og skader på rejsen.




En medicinsk forhåndsvurdering kan fortælle dig, om din kroniske eller nuværende sygdom også vil være dækket på din rejse, hvis du får brug for behandling.

Er du kronisk syg, behøver du kun at kontakte SOS International, såfremt du har fået ændret i din medicin, eller hvis din sygdom har krævet ekstraordinære lægeundersøgelser (udover de almindelige, planlagte kontroller), inden for de seneste to måneder før din afrejse.

Har du, eller har du haft, en behandlingskrævende sygdom, eller er du i et udredningsforløb, hvor du afventer yderligere undersøgelser/behandlinger efter hjemkomsten, anbefaler vi dig at søge om en medicinsk forhåndsgodkendelse.

SOS International bruger ikke lægeerklæringer i forbindelse med medicinsk forhåndsvurdering. Har vi behov for supplerende oplysninger, vil vi bede om at se din patientjournal for de seneste to måneder.



-  Sundhedskort (tidligere det gule sygesikringsbevis) og Codan Verdensrejseforsikring
-  EU-sygesikringskort og Codan Verdensrejseforsikring
-  Codan Verdensrejseforsikring



PernilleBo

Pernillebo er en dejlig 220 kvm helt almindelig villa midt i Dianalund by, med plads til i alt 5 beboere i aldersklassen 18-35 år. **Vi har lige nu 1 ledig plads.**

Pernillesvej 1 • 4293 Dianalund
Tlf. 58 28 63 30 • www.pernillebo.dk

**BELIEVE IN
YOURSELF**

WWW.GRANHOJEN.DK

*Stimuler sanserne
og udvid mulighederne*



Granhøjen tilpasser rammerne til den enkelte for at skabe et meningsfyldt liv.



Vi tilbyder virkelighedsnær beskæftigelse i socialøkonomiske virksomheder, og aktiviteter, hvor bl.a. den sociale kontakt med forskellige dyr er meget væsentligt i den terapeutiske proces. Der tilbydes også ride- og musikterapi.

Granhøjen
SPECIALPSYKIATRISK BEHANDLING

Læs mere på vores hjemmeside.

**OK STØTTER
LOKALSPORTEN**



Du kan også være med til at gøre livet i din klub mere farverigt. Med et OK Benzinkort kan du nemlig støtte din lokale klub, hver gang du tanker.

Se mere på www.ok.dk

OK

**Grundtvigs
Højskole**



**Sommer
kurser**

Sommer med indhold

Uge 26: Amerikanske præsidenter
Uge 27: Kor ved John Høybye
Uge 27: Litteratur - mød tidens forfattere
Uge 28: Kor v. Morten Kjær/Line Groth
Uge 29: Kor: All you need is love!
Uge 30: Kierkegaard - angst og diagnose
Uge 30: Mellem ånd og innovation
Uge 31: Skriv selv
Uge 31: Filosofi: Utopier og drømme
Uge 32: Globalisering og demokrati

Også kurser i foto, maleri og sangskrivning.

Grundtvigs Højskole i Hillerød
Tlf 4826 8700 - www.grundtvigs.dk

STØT LEV MED 200 KR. OM ÅRET

DER ER BRUG FOR

ET STÆRKT LEV - OG VI HAR

BRUG FOR DIN HJÆLP...

LEV er momsfrigatet, fordi LEV er en såkaldt §8a-godkendt organisation. Denne momsfrigatelse er væsentlig for LEVs arbejde. For at kunne bevare denne momsfrigatelse, så kræves det, at der årligt er mindst 100 personer, som giver bidrag på 200 kr. – eller mere! Momsfrigatelsen er 500.000 kr. værd årligt, så en samlet støtte på 20.000 kr. er altså af ekstraordinær betydning for LEVs arbejde.

Bidraget er for øvrigt fradragsberettiget, så hvis du ved afgivelsen af bidraget oplyser dit CPR-nr., så sørger LEV for, at SKAT får besked, og bidraget kommer således reelt kun til at koste 100 kr.



Din støtte er med til at styrke vores arbejde for blandt andet:

- mennesker med udviklingshæmnings retssikkerhed, så de ikke bare bliver tromlet ned af de kommunale forvaltninger
- at mennesker med udviklingshæmning ikke kommer til at henslæbe en tilværelse i deres bolig, fordi de ikke kan få ledsagelse til at komme uden for en dør
- at komme den institutionalisering, som vi ser vinde frem mange steder i landet, til livs

Giv dit bidrag her: lev.dk/bidrag.aspx

Du er også velkommen til at kontakte LEV på telefon 3635 9696 for yderligere oplysninger.

BETALINGSSERVICE

Husk, at du har mulighed for at tilmelde dit medlemskab og dit bidrag til BetalingsService. På denne måde sikrer du LEV en hjælpende hånd - også i fremtiden.

Slettebjerggaard

- Bosted (§ 107)
- Dagforanstaltning (§ 103 og 104) og STU
- Bofællesskab (§ 85)
- Familierådgivning

Slettebjerggård er en mindre landejendom beliggende 3 km uden for Hundested. Den ejes og drives af Merete Bojsen-Møller, udd. sundhedsplejerske med speciale i børne- og ungdomspsykiatri, og Finn Bojsen-Møller, udd. læge og folkeskolelærer.

Fonden Bostedet Aktiv på Slettebjerggård, som har lejet sig ind på stedet, drives af en bestyrelse og en leder, Gunilla Weise, som er uddannet pædagog. Bostedet har seks døgnpladser for unge voksne udviklingshæmmede.

Dagforanstaltningen Aktive Unge tilbyder beskyttede arbejdspladser i hestestald med uddannelse i hestens røgt og pleje og ridning, i en moderne kantine- og pølsevogn samt STU. Der er tilknyttet skole, hvor de unge kan lære basale folkeskolefag, motion, hjemkundskab samt sang, musik og teater.

Bostedet Toruphus er en satellit med tre lejligheder til mere selvstændige unge.

Familierådgivningen Merete Bojsen-Møller tilbyder akut og mere langsigtet hjælp til familier med børn og unge, som står i vanskeligheder, de ikke selv kan løse.

Slettebjerggård er endelig et ridecenter med stald med plads til 30 heste og ponyer, med en rideklub med mange børn og unge fra Hundested, med ridehal, travbane og marker der dyrkes.

Slettebjerggård er beliggende mellem Kattegat og Ullerup Skov i smuk natur, der udnyttes i det pædagogiske arbejde. Merete og Finn bor på stedet og sikrer derved, at det drives familielignende. Samarbejdet med forældre og kommuner og LOS og LEV er vigtigt for os.

Tlf. 5127 0322 • mb0640@gmail.com
www.slettebjerggaard-hundested.dk



Bo & Naboskab Møn

Bo og Naboskab Møn er et Vordingborg kommunes Bo og Aktivitetstilbud der yder støtte og vejledning samt beskæftigelsestilbud til voksne udviklings- og funktionshæmmede borgere i alle aldre. Tilbudene er pt. beliggende i Stege på Møn, samt Mern og Stensved.

Bo og Naboskab Møn • skolegade 6A • 4780 Stege
Telefon: 55 36 40 80 • E-mail: bnmon@vordingborg.dk

HELE NORDJYLLANDS
SPECIALSKOLE

LIMFJORDSSKOLEN

STU
I DØGNDRIFT

NATUR • KUNST • IDRÆT • SUNDHED • MEDIER
REJSER IND- OG UDLAND

WWW.LIMFJORDSSKOLEN.DK

Udviklingshæmning
og synshandicap

Bofællesskaberne Inge og Sofie Marie
– Ringsted

www.mariehjem.dk/ingesofie
Mail: ingesofie@mariehjem.dk

Bofællesskaberne Inge og Sofie Marie er for unge/voksne med udviklingshæmning og synshandicap, samt moderat fungerende med Autisme spektrum forstyrrelser (ASF) og eventuelle ledsagende udviklingsforstyrrelser og/eller psykiatriske overbygninger. Det er vores mål, at skabe rammerne for et trykt og meningsfyldt liv samt vedligeholde og videreudvikle livskompetencer således, at beboerne på sigt behøver mindre støtte i hverdagen. Vi råder over 36 lejligheder fordelt på 2 huse med hver deres målgruppe, oprettet som 2 bo afdelinger efter Almenboliglovens §§ 105, stk. 2 samt 110, stk. 2 og 4. Ringsted kommune har godkendt Bofællesskaberne som et privat tilbud og drives som en non-profit selvejende institution under Fonden Mariehjemmene. – Beboerne modtager støtte efter §§ 83, 85 og 87 i SEL.

"Sårbare sjæle" er en ny dokumentarfilm om unge født med alkoholskader. Den beskriver den svære start på livet og de varige konsekvenser, skaderne medfører. "Sårbare sjæle" er primært optaget i Hjørring og har premiere den 1. december i Hjørring Biocenter.

NY FILM OM

"SÅRBARE SJÆLE"

Sårbare Sjæle er den tredje af filmforlaget Danish Doc, filminstruktør Anja Dalhoff's produktion. De to foregående, "en Skæv Start" og "Cecilies Verden", er optagelser af Cecilie som nyfødt, hvor hun boede på det tidligere Skodsborg Observationshjem og senere hos sin plejefamilie. Cecilie medvirker også i "Sårbare Sjæle".

Filmene er produceret til undervisningsbrug, og de to første er vist som dokumentar på DR1. "Sårbare Sjæle" vises på DR i december.

En af de medvirkende i filmen er Jonas. Hans begrundelse for at medvirke er, at han gerne med sin historie vil fortælle og vise omverdenen, hvor godt man kan få det, selv om man har været langt nede. Jonas har fået et kæmpe løft gennem sin STU. Tidligere har han mest mødt ringe faglighed og forståelse, hvilket også beskrives i filmen.

Jonas' mor, Lise Eriksen Friismose, håber, at filmen kan være med til at synliggøre og oplyse om nødvendigheden af at forebygge og sikre, at den rette pædagogiske indsats finder sted, når skaden er sket.

"Sårbare sjæle" kan rekvireres som DVD via danishdoc.dk.

JONAS FRA FILMEN "SÅRBARE SJÆLE"

Thy Værkstedet

Thy-værkstedet er et
arbejdstilbud/dagtilbud for fysisk og
psykisk handicappede voksne.

Kronborgvej 113 • 7700 Thisted
Tlf. 9917 2640 • www.thisted.dk



Aktivitetssenteret Kellersvej
Dagtilbud for voksne udviklingshæmmede

Mangfoldighed og muligheder
Flexibilitet • Oplevelser • Europæagogisk tilgang • Dyrehold og ridning
Mulighed for halvtidspladser • Cafe Dukkehuset

Kellersvej 13, 2860 Søborg • Tlf. 39 57 33 60
www.gladsaxe.dk/a-c-kellersvej

hulegården

botilbud til voksne mennesker med
Lær af livet Lær i livet Lær i livet

Du bor i et af vores ni selvstændige huse, hvor du selv deltager i at få huset til at fungere. Det handler om at være deltagende i et fællesskab, læring og udvikling. Vi hjælper dig til at finde uddannelse, arbejde eller beskæftigelse.
Du er altid velkommen til at ringe.



Mausingvej 11 • 8600 Silkeborg
Tlf. 86 85 58 28 • www.team-golaa.dk



Jens Kromanns Vej 9
Snoghøj
7000 Fredericia
Tlf. 75 94 56 14

Aftenskolen for udviklingshæmmede.

Ring og rekvirer program for sommerhøjskoler, weekendkurser samt for undervisning i Kolding, Fredericia Vejle, Svendborg og Langeland.



**Opdager
indbrud,
brand, gas
og vand**

Bestil Falck Alarm nu
på 70 10 40 80 eller falck.dk



 DROSTHUSENE



Drothuset Frederiksværk

Akacievej 4 • 3300 Frederiksværk
Tlf. 29 85 33 00
www.drosthuse.dk

1 ledig plads

 Cura Innovation®

Cura Innovation
Rømersvej 31
7430 Ikast
Tlf. 2962 9622
curainnovation.dk



1000 - 2990




EMIL NIELSENS SMEDEVÆRKSTED A/S · GENTOFTE

Mesterlommen 33
2820 Gentofte

Tlf. 39 65 02 07

4000 - 4990



**HIMMELEV
AUTO**

Himmelev Bygade 66 · Himmelev · 4000 Roskilde
46 32 19 25 - 46 36 07 00



På sporet

Jernbanevej 14 · 4440 Mørkøv
Tlf. 59 25 70 25 · www.paasporet.dk



Pia's Catering

Rådhusvej 6 · 4640 Faxe
Tlf. 24 96 90 46 · www.piacatering.dk



Dyssemosevej 9 · 4760 Vordingborg
Tlf. 55 38 20 55 · www.bostedetdyssemosen.dk

5000 - 5985



munch oil

FYRINGSOLIE - DIESEL
LAVPRIS LIGE TIL DØREN

2074 1325

7000 - 7990



Aspen Bidet-sæde

vasker med tempereret vand og tørrer med varm luft. Få større velvære og bedre hygiejne ved toiletbesøg. Skift kun toiletsædet, passer til alle gængse toiletter. Brugertestet af TI.
www.toilet-bidet.dk - 75 56 32 44

Midtvest ORTOPÆDI

Lundholmvej 7 · 7500 Holstebro
Tlf. 97 42 74 00
www.midtvest-ortopaedi.dk



Bjarne Thorup Autokomponenter ApS

Lien 12, Vester Vandet, 7700 Thisted
Telefon 97 97 75 60
Fax 97 97 75 50

E-mail: info@oilfiltercaps.com
www.oilfiltercaps.com
Speciale: Renoveringer af bagbroer til Peugeot og Citroën

8000 8990

Charlottehøj KØD

Hammershusvej 41
8210 ÅRHUS V.
Telefon 86 16 82 87



Ortopædisk Håndskomager

Silkeborgvej 235 – 8230 ÅBYHØJ
Tlf. +45 86 15 21 77 – Fax +45 86 15 21 32
E-mail: r.h.haandskomageri@mail.tele.dk

Klinisk tandtekniker

SUSANNE H. STÆRMOSE

Rådhusgade 12 st. th. · 8300 Odder
Tlf. **86 56 01 30**
www.odder-tandtekniker.dk



Café Pakhuset
En særlig Café
med god tid til det hele



Hverdage kl. 10 - 16.00
Havnegårdsvej 5, 8300 Odder, tlf. 87 60 33 88
www.cafepakhuset.dk

Revisor Carlo Andreasen

Torrevænget 10 - 8310 Tranbjerg J
Tlf. 86 11 27 16

Center for Voksne med Autisme og ADHD

Tingagergården Botilbud

Tilst Skolevej 17 · 8381 Tilst
8713 2377
aarhus.dk/cvaa

9000 - 9990

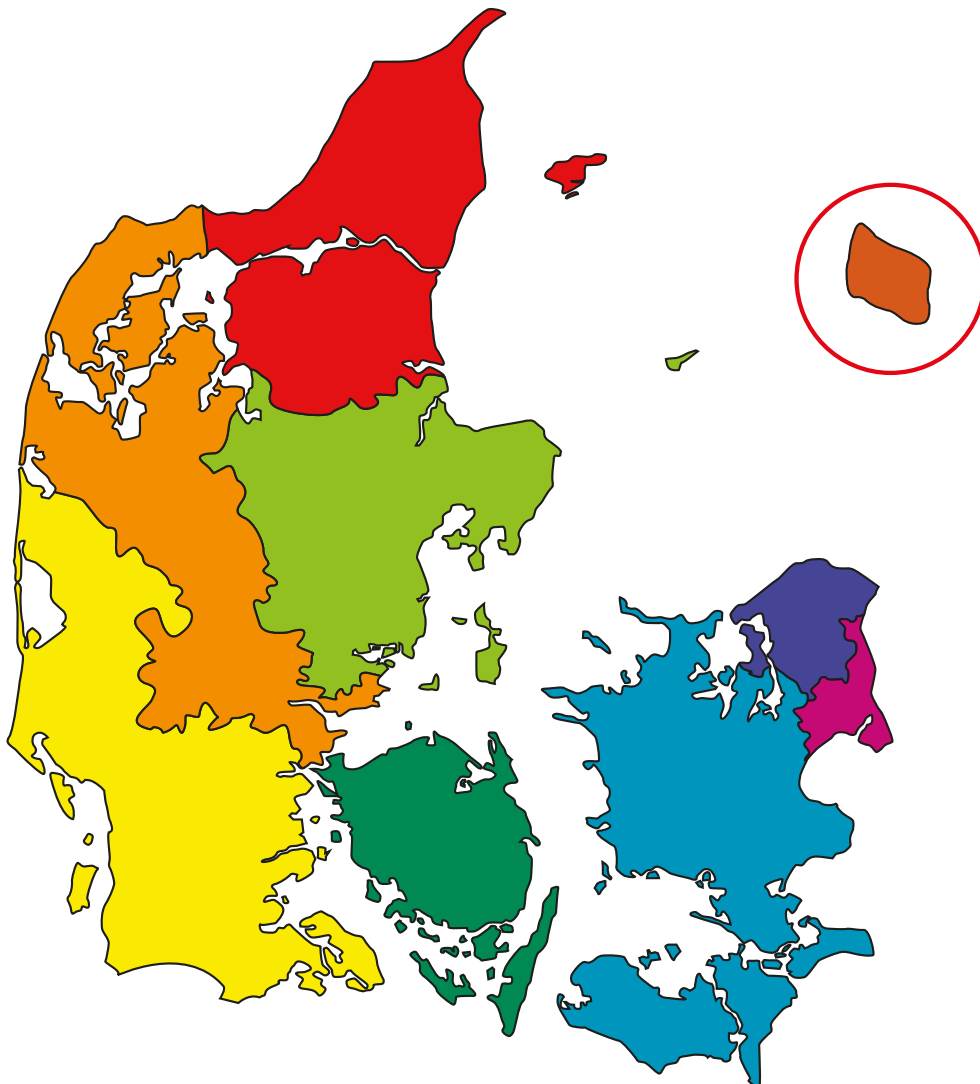
VUK - Voksenskolen for Undervisning og Kommunikation, Aalborg tilbyder undervisning til psykisk udviklingshæmmede.

1. Ungdomsuddannelsen
2. Den kompensende undervisning for voksne.

VUK - Voksenskolen for Undervisning og Kommunikation.
Studievej 5, 9400
Nørresundby
Tlf. 98 17 76 77



FL-REKLAME
Agerbakken 21 · 8362 Høring
www.flreklame.dk · fl@flreklame.dk · t. +45 7022 1870





DEBATMØDE I BRØNDBY OM FERIE OG LEDSAGELSE

LEV Vestegnen afholder den 3. december (som også er FN's internationale handicapdag) et debatmøde om ferie og ledsagelse for mennesker med udviklingshæmning. LEVs landsformand, Sytter Kristensen, holder oplæg og deltager i debatten. Bandet Musik til kaffen står for underholdningen.

Alle er velkomne.

Arrangementet finder sted på Kulturhuset Brønden i Brøndby Strand kl. 18.30.

Hvad sker der i LEV?

- brug organisationskalenderen på lev.dk

20. november: "Smuk koncert" i Sønderborg. Solist: Birthe Kjær.

27. november: LEV-kredsene i Nordjylland indbyder til tema-aften om tab og sorg hos udviklingshæmmede.

2. december: Julegudstjeneste for udviklingshæmmede i Tønder Kirke.

Disse tre arrangementer er alle annonceret på lev.dk – under "Aktiviteter" og "Organisationskalender". Her kan du finde flere LEV-arrangementer fra hele landet.

Facebook

Kommentar til artiklen "Skærpet tilsyn af bosted for handicappede": **Kan det virkelig passe at personale kan gå fri, når de har bedrevet så graverende fejl?**

Indlæg: Tak for et fantastisk Landsmøde. Et Landsmøde ud over det sædvanlige...

Indlæg: Glostrup Handicapråds temamøde - Overgang fra Ung til Voksen...

Gør som mange andre på LEVs facebook-side: Deltag i debatten!

Følg LEV på facebook



SAREEN: KOMMUNERNE SKAL FØLGE ANKESTYRELSENS AFGØRELSE

Det var et af de klare budskaber fra et møde i slutningen af oktober mellem Thorkild Olesen, DH's formand, og socialminister Manu Sareen. Ministeren lovede at have fokus på, om kommunerne rent faktisk retter sig efter klagesystemets afgørelser, og om nogle kommuner har mange klagesager, skriver handicap.dk.

Mødet var Thorkild Olesens første møde som DH-formand med socialministeren. Udover retssikkerhed var opfølgning på Handicapkomiteens anbefalinger til den danske regering helt naturligt på dagsordenen. Thorkild Olesen lagde vægt på anbefalingen til Danmark om at gennemføre et dansk forbud mod diskrimination af personer med handicap, og anbefalingen om at få Handicapkonventionen ind i dansk lovgivning. Derudover betonedes Thorkild vigtigheden af, at regeringens handlingsplan på handicapområdet bliver udstyret med målbar forslag, tidsrammer og budget for gennemførelse, så udviklingen af et inkluderende samfund kan sikres.



MANU SAREEN



THOKILD OLESEN

ERFARINGER MED SOCIAL IT PÅ HANDICAP- OMRÅDET SAMLES ÉT STED

Socialt Udviklingscenter SUS går nu i gang med at etablere en vidensbank over social IT på handicapområdet.

Adgang til nye, sociale informationsteknologier kan gøre en stor forskel for mennesker med handicap. For eksempel kan mennesker med udviklingshæmning med et Skype-lignende program tale med familie og venner via internettet, uden at en pædagog behøver at være involveret.

Der findes tusindvis af forskellige teknologier, der understøtter kommunikation, leg og læring, sociale netværk og større indflydelse på eget liv. Men det er svært for både medarbejdere i kommuner, brugerne og deres pårørende at få overblik over de mange muligheder og at finde de bedste match mellem teknologier og brugernes udfordringer.

Det skal den nye vidensbank råde bod på. Den vil også give adgang til brugere og eksperter vurderinger af eksisterende teknologier og de resultater, der kan opnås med dem. Vidensbanken etableres som en hjemmeside og skal blandt andet være en hjælp til kommuner, der gerne vil effektivisere indførelsen af social IT ved at bygge videre på andres erfaringer.

20 kommuner, der allerede har erfaringer med social IT til borgere med forskellige funktionsnedsættelser, skal være med i udviklingsarbejdet over de næste halvandet år. A.P. Møller Fonden har bevilget fire millioner kroner til arbejdet med vidensbanken.

Læs mere om SUS' arbejde med social IT på socialitlab.dk.

Børn får forståelse for deres inkluderede kammerater med ny bogserie



Der findes masser af materiale til lærere om inklusion. Men når det kommer til at fortælle børn om deres klassekammeraters særlige udfordringer, halter litteraturen bagefter. Det ønsker Liselotte Ring Kryger at lave om på med sin nye bogserie, hvor positive fortællinger om sårbare børn er i fokus.

Antallet af børn der skiller sig ud i de danske skoler er stigende, efter den nye lov om en inkluderende folkeskole blev vedtaget i 2012. Speciallærer og forfatter Liselotte Ring Kryger er en af dem, der mener, at der mangler materiale, der kan hjælpe børn i normalskolen til at forstå de problemer, deres inkluderede klassekammerater har med sig. Derfor håber hun, at hendes nye bøger til børn om elever med særlige behov kan skabe forståelse i børnehøjde.

Liselotte Ring Kryger lægger op til, at man taler om, hvordan den nye, inkluderede elev kan blive del af fællesskabet.

"Hvis børn forstår børn med ADHD, så kommer forståelsen og empatien også gradvist. Den narrative pædagogik lægger op til, at det er problemet, der er problemet, og ikke personen der er problemet," siger Liselotte Ring Kryger.

Villys vilde ven, Sallys særlige søster og Kalles kastanjetår
Af Liselotte Ring Krygers
Forlaget DigTea
Pris pr. bog: 150,- kr.

ANKESTYRELSENS SAGSBEHANDLINGSTID SKAL NED

Sagsbehandlingstiden i Ankestyrelsen er ikke tilfredsstillende i dag og sagsbehandlingstiden skal ned. Det konstaterede minister for Børn, Ligestilling, Integration og Sociale forhold, Manu Sareen, på et åbent samråd om Ankestyrelsens sagsbehandlingstider, skriver handicap.dk.

Omlægningen af klagesystemet - så alle klager på social- og beskæftigelsesområdet bliver behandlet i Ankestyrelsen - blev netop lavet for at afkorte sagsbehandlingstiden. Det er dog ikke sket. Tværtimod er der sket en forøgelse af sagsbehandlingstiden siden Ankestyrelsen overtog opgaven den 1. juli 2013.

På det åbne samråd lovede ministeren at tilføre Ankestyrelsen flere ressourcer, for at nedbringe sagsbehandlingstiden.

Ministeren understregede på samrådet, at det også er blevet besluttet, at Ankestyrelsens gennemsnitlige sagsbehandlingstid skal ned på tre måneder, frem for de fireenhalv som det oprindeligt var planen ved omlægningen af klagesystemet. Den kortere sagsbehandlingstid indføres løbende og skal være endeligt nået i juli 2016.

Gode forslag til selvbestemmelse

Inclusion Europe har lanceret en ny hjemmeside right-to-decide.eu, hvor man kan se en række forskellige måder til at støtte mennesker med udviklingshæmning i at tage egne beslutninger.

Baggrunden for den nye hjemmeside er den helt basale, at det at kunne tage beslutninger og stå til ansvar for dem er helt centralt for et menneskes livskvalitet. Det fremgår også af FN's handicapkonvention, artikel 12, der handler om lighed for loven.

Desværre ser verden ikke sådan ud for rigtig mange mennesker med udviklingshæmning i Europa. I dag får mange udpeget værger, som så skal tage beslutninger på personen med udviklingshæmnings vegne. Men det er ofte slet ikke nødvendigt, hvad de mange gode eksempler på right-to-decide.eu viser. Sidens viser gode eksempler på støttet beslutningstagning inden for områder som banker, sundhed og bolig.



Kommunekredse

LANDSFORENINGEN LEV

– udvikling for udviklingshæmmede

LANDSKONTOR:

Blekinge Boulevard 2, 2630 Taastrup
Telefon: 3635 9696
E-mail: lev@lev.dk
Web: www.lev.dk

KONTOR- OG TELEFONTID:

Mandag til torsdag: 9.00-16.00
Fredag: 9.00-13.00

GIRO:

5 49 00 06 (kontingent)
2 00 10 04 (gaver og bidrag)

LANDSFORMAND:

Sytter Kristensen
Tlf. 4016 8044
e-mail: sk@lev.dk

NÆSTFORMAND

Tonny Mortensen
Tlf. 2168 6273
e-mail: tm@lev.dk

LEV BLADET:

Nr. 7/63. årgang 2014
ISSN: 1903-7937

PROTEKTOR:

Hendes Majestæt
Dronningen

MEDLEM AF:

Inclusion International
NSR – Nordisk Samarbejdsråd

ANSVARSHAVENDE REDAKTØR:

Sytter Kristensen

REDAKTION:

Arne Ditlevsen, Sytter Kristensen,
Lasse Rydberg, Hans Andersen,
Thomas Gruber

FORSIDEFOTO:

CFK-Folkesundhed og Kvalitets-
udvikling

STOF TIL BLADET SENDES TIL:

Blekinge Boulevard 2, 2630 Taastrup
Telefon: 3635 9696
Telefax: 3635 9697
E-mail: redaktion@lev.dk
Indsendte bidrag afspejler ikke
nødvendigt LEVs holdninger.

DEADLINE:

Deadline LEV 8 er 19. november.
Bladet udkommer 15. december.

ANNONCEKSPEDITION:

FL Reklame
Damgårdsvej 46, Gram
8660 Skanderborg
Tel. 8793 3788
Email: fl@flreklame.dk

OPLAG: 8.000 stk.

LAYOUT OG TRYK:

Synergi Reklamebureau Webureau

LEVS RÅDGIVNINGSTJENESTE:

Mandag, tirsdag, onsdag:
10.00-12.00
Torsdag, fredag, lørdag, søndag:
Lukket
Ring 8038 0888
(LEV betaler samtalen)
E-mail: raadgivningen@lev.dk

Assens/Middelfart/Nordfyn

Ingrid Rasmussen
Tlf. 6445 1562
e-mail: ingrid.rasmussen@kabelmail.dk

Billund

Mette Andersen
Tlf. 2870 3091
e-mail: flintemarken@gmail.com

Bornholm

Svend Pedersen
Tlf. 2151 0399
e-mail: svendp07@gmail.com

Djursland

Per Sørensen
Tlf. 8639 4881
email: sorensen.ahorn6@mail.tele.dk

Dragør/Tårnby

Johnny Fredelund
Tlf. 2468 2354
e-mail: hjfredelund@yahoo.dk

Egedal

Jane Villemoes
Tlf. 4031 7597
e-mail: janevillemoes@msn.com

Esbjerg/Fanø

Dorthe Højriis Thomsen
Tlf. 7545 0383
e-mail: dhtprivat@mail.dk

Favrskov/Skanderborg

Lone Thykær
Tlf. 8691 1070
e-mail: thykeer@webspeed.dk

Faxe/Vordingborg/Stevns

Winnie Lindner Pedersen
Tlf. 2945 8313
e-mail: winnie_lindner@mail.tele.dk

Fredensborg/Hørsholm/Rudersdal

Flemming Sundt
Tlf. 4586 1707
e-mail: flemmingsundt@gmail.com

Frederiksberg

Kirsten Bartroff
Tlf. 3871 3158
e-mail: kirsten.bartroff@kreds.lev.dk

Frederikssund

Ninette Hartwich
Tlf. 4738 4010
e-mail: lev.frederikssund@gmail.com

Furesø

Sine Holm
Tlf. 4498 4454
e-mail: sine@biomerieux.dk

Fåborg-Midtfyn/Ærø

Ulla Stick
Tlf. 6268 1987
e-mail: ulla.stick.kredslev@mail.dk

Gentofte

Jens Christian Pedersen
Tlf. 3968 2056
e-mail: jcpedersen@gmail.com

Gladsaxe

Alice Rasmussen (kontaktperson)
Tlf. 3969 5852
e-mail: alice.rasmus@webspeed.dk

Greve

Allan Jørgensen (kontaktperson)
Tlf. 4390 8963
e-mail: allan_joergensen@mail.dk

Haderslev

Solvej Laugesen
Tlf. 7484 1665
e-mail: solvej1954@gmail.com

Halsnæs

Rita Simonsen
Tlf. 4971 9471
e-mail: ritas@os.dk

Hedensted/Horsens

Dorrit S. Haulrich
Tlf. 7589 7919
e-mail: dokinira@hotmail.com

Helsingør

Jacob Svendsen
Tlf. 4922 6162
e-mail: jacob.svendsen@pol.dk

Herlev

Malene Hyldekrog
Tlf. 2467 3179
e-mail: malene@hyldekrog.dk

Hillerød/Allerød

Dorthe Kann
Tlf. 4826 1050
e-mail: dkann@dadlnet.dk

Holbæk/Ods herred

Morten Løvschall
Tlf. 5917 3917
e-mail: morten@lovschall.name

Høje Taastrup

Erik Petersen
Tlf. 2211 3430
e-mail: svane1@post11.tele.dk

Kalundborg

Søren Hansen
Tlf. 5950 7416
e-mail: sdh@dbmail.dk

Kerteminde

Laurits Nielsen
Tlf. 6534 1509
e-mail: lauhed1@gmail.com

Kolding

Inge Stausholm
Tlf. 7553 1320
e-mail: inge@istausholm.dk

København

Danielle Pröschold
Tlf. 4013 7016
e-mail: danielle@proschold.dk

Køge

Ulla Fougst
Tlf. 5682 2369
e-mail: u.fougst@yahoo.dk

Lolland/Falster

Kari Nordeide
e-mail: kari.nordeide@gmail.com

Morsø

Lone Øst
Tlf. 9776 4698
e-mail: zenofexxx@sol.dk

Nyborg

Ole Skovsboell
Tlf. 4029 6097
e-mail: skovsboell@hotmail.com

Næstved

Hanne Kristensen (kontaktperson)
Tlf. 2291 5746
e-mail: larskristensen@stofanet.dk

Odder/Samsø

Tom Møller Jensen
Tlf. 3020 9133
e-mail: tom.m.jensen@gmail.com

Odense

Ib Poulsen
Tlf. 2388 5993
e-mail: ib.poulsen@gmail.com

Randers

Preben Schmidt
Tlf. 8640 2217
e-mail: preben@achtonschmidt.dk

Ringsted

Mona Williams
Tlf. 5764 3584
e-mail: lev.ringsted@gmail.com

Roskilde/Lejre

Bjørn Lykke Sørensen
Tlf. 6172 0976
e-mail: bohls29@gmail.com

Rødovre

Tom Olsen
Tlf. 2021 3651
e-mail: tom-riechmann@post.tele.dk

Silkeborg

Anders Christensen
Tlf. 8684 6221
e-mail: anderschristensen1976@gmail.com

Skive

Jørn Bruun
Tlf. 9752 5516
e-mail: bruun.skive@youmail.dk

Slagelse/Sorø

Gitte Larsen
Tlf. 58376012
e-mail: gla@attheweb.dk

Solrød

Carsten Wærens
Tlf. 5614 4125
e-mail: waerens@webspeed.dk

Svendborg/Langeland

Frank E. Jensen
Tlf. 6222 1490
e-mail: edelberg@stofanet.dk

Sønderborg

Finn Schmidt (kontaktperson)
Tlf. 2532 0805
e-mail: fluefinn43@gmail.com

Thisted

Gerda Kobberøe (kontaktperson)
Tlf. 9793 7444

Tønder

Jens Ellekjær
Tlf. 7472 4094
e-mail: je@kreds.lev.dk

Varde

Ole Lennart
Tlf. 2170 0359
e-mail: familien-lennart@mail.dk

Vejen

Finn Nygaard
Tlf. 7552 4740
e-mail: finn@asbovej.dk

Vejle

Kari Overhalden
Tlf. 7572 1590
e-mail: kari@tilmar.dk

Vendsyssel

Fridolin Laager
Tlf. 9847 9116
e-mail: laagerf@gmail.com

Vestegnen

Niels Tobiasen
Tlf. 2420 1624
email: lev.vestegnen@kreds.lev.dk

Vestjylland

Kurt Veise
Tlf. 6140 9025
e-mail: kurt.veise@lev-vestjylland.dk

Viborg

Susanne B. Andersen
Tlf. 2822 0596
e-mail: susannebandersen5@gmail.com

Aabenraa

Magny Jønch
Tlf. 7452 6472
e-mail: magnyjonch@webspeed.dk

Aalborg/Himmerland

Marianne Holm
Tlf. 9856 1825
email: mk.holm@hotmail.com

Aarhus

Anni Sørensen
(konstitueret formand)
Tlf. 2628 3083
e-mail: anni.soerensen6@skolekom.dk

Angelmanforeningen i Danmark

Jane Villemoes
Tlf. 4031 7597
e-mail: angelmanforeningen@gmail.com
www.angelman.dk

Danske Døvblindfødtes Forening

Vibeke Faurholt
Tlf. 9885 4332
e-mail: faurholt@mail.tele.dk
www.ddbf.info

Dansk Forening for Tuberøs Sclerose

Liselotte W. Andersen
Tlf. 8627 7714
e-mail: brandersen@webspeed.dk
www.tsdanmark.dk

Den danske CDG-forening

Pia Seitzberg
Tlf. 3512 5125
e-mail: johnnymadsen@email.dk
www.cdg.dk

Handicappede børn og unge uden diagnose

Anja Grevinge
Tlf. 6178 0508
e-mail: hbudmail@gmail.com
www.hbud.dk

Landsforeningen for Rubinstein-Taybi Syndrom

Karin Kirkedal Hansen
Tlf. 3116 5559
e-mail: kirkedal.hansen@jafnet.dk
www.Rubinstein-TaybiSyndrom.dk

UniqueDanmark

Dorte Vestergren Møller
e-mail: dorte@uniquedanmark.dk
www.uniquedanmark.dk

Kristelig Handicapforening

Thomas Bjerg Mikkelsen
e-mail: formand@k-h.dk
www.k-h.dk

Landsforeningen Downs Syndrom

Thomas Hamann
Tlf. 2129 6675
email: donluffe@me.com
downssyndrom@downssyndrom.dk
www.downssyndrom.dk

Landsforeningen for Fragilt X syndrom

Eva Bryld
Tlf. 2349 0317
e-mail: formand@fragiltx.dk
www.fragiltx.dk

Dansk Forening for Williams Syndrom

Mette Grentoft
Tlf. 2261 2760
e-mail: williamssyndrom@mail.dk
www.williams-syndrom.dk

Landsforeningen for Prader-Willi Syndrom

Jytte Helgogaard
Tlf. 2167 1299
e-mail: jyttehelgogaard@tdcadsl.dk
www.prader-willi.dk

Landsforeningen for Sotos Syndrom

Yvonne Wounlund
Tlf. 6447 1090
e-mail: yvonne-wounlund@mail.dk
www.sotosyndrom.dk

Landsforeningen Rett Syndrom

Martin Jagd Nielsen
Tlf. 2170 3314
e-mail: martin@rett.dk
www.rett.dk

ULF – Udviklingshæmmedes Landsforbund

Lars Gjermandsen
Tlf. 7572 4688, Fax 7572 4633
e-mail: ulf@ulf.dk
www.ulf.dk

Copyright:

LEV må gerne kopieres og på anden måde anvendes, hvis kilden tydeligt angives.

Et eksemplar af den pågældende publikation bedes tilsendt LEVs redaktion.
ISSN 1903-7937



Storebælts Erhvervspark 1
4220 Korsør - Tlf. 5837 7412
www.storebaeltsskolen.dk



Center for
Senhjerneskade

Center for Senhjerneskade,
Region Syddanmark
Med afdelinger i Kolding og Kingstrup

Højt specialiseret bo- og dagtilbud til voksne med senhjerneskade
Helhedsorienteret indsats med udgangspunkt i borgerens ønsker
og behov

Sjællandvej 3-7 – 6000 Kolding – Telefon 7553 7188
Fredehjemsvej 2 – 5591 Gejsted – Telefon 6449 2492
E-mail: Centersenhjerneskade@rsyd.dk
www.CenterSenhjerneskade.Regionsyddanmark.dk

STU Nextjob
SÆRLIGT TILRETTELÆGT
UNGDOMSUDDANNELSE
FOR UNGE I HVERSTADEN I KØBENHAVN

- Skræddersyet undervisning tilpasset dine interesser og behov
- Læring om arbejdslivet og praktikker på arbejdsmarkedet
- Personlig udvikling
- Masser af motion og fysiske aktiviteter
- Godt fagligt og socialt miljø.

Bregnegårdsvej 32
2900 Hellerup
Tlf.: +45 28 05 26

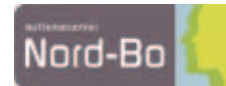
Læs mere på www.nextjob.dk

NEXTJOB

Autismecenter Nord-Bo

- Dagtilbud/STU
- Botilbud
- Beskyttet beskæftigelse
- Rådgivning
- Kurser

Tlf.: 98 27 90 02
www.nordbo.dk



MURERMESTER

GERT

PETERSEN ApS

Engvej 5
2791 Dragør

Telefon

32 53 02 26

www.murergert.dk



Fabriksvej 13 - 7760 Hurup Thy



Specialcenter for
Voksne med Handicap

Afdelinger:

- Grønnebæk, afd. Fuglemajgaard og Kompasrosen, Rødding.
- Bøge Allé 16, Ribe.
- Østruplund, afd. Marken, Skoven, Slottet og A-hus.

Centeradresse:

Klintebjergvej 75, 5450 Otterup
Tlf. 9944 1400

specialcentervoksnehandicap.regionsyddanmark.dk

Højt specialiserede ydelser:

- Svær problemadfærd
- Foranstaltningdomte
- Misbrugsproblematikker

KAUF **KAUDD** **FORKANTEN** **KULTURHUSET LEOPOLD**

KARISE EFTERSKOLE (www.karise-efterskole.dk)
for elever med særlige læringsforudsætninger

KARISEUDDANNELSEN (www.kariseuddannelsen.dk)
STU - særlig tilrettelagt ungdomsuddannelse

FORKANTEN (www.forkanten.dk)
Et inkluderende botilbud

KULTURHUSET LEOPOLD (www.kulturhusetleopold.dk)
Beskæftigelses tilbud - Socialøkonomisk virksomhed

en fælles vej
til voksenlivet



Bredgårdsvej 9 • Hadbjerg
8370 Hadsten • Tlf. 40 35 39 10
www.hadbjergautoservice.dk/



Nordjysk Børne- ungecenter, NBU
Aalborgvej 31-33 • 9460 Brovst
Tlf. 98 23 29 70
www.nbu-center.dk

Vi har ledige pladser

Viden om hjemmen og børns udvikling



Hjernetips.dk

Vi informerer om neurologisk træning og hvordan forældre kan hjælpe deres børn på en kærlig og berigende måde.

Forside Diagnose Behandling Børns historier Artikler



Tilbud til mennesker med udviklingsforstyrrelser og udviklingshæmning: Skolehjem, ungdomsuddannelse, vokscentre og værksteder

Strandvejen 15 • 4733 Tappernøje • Tlf. 55 96 51 19
E-mail: marjatta@marjatta.dk • www.marjatta.dk



-når tørsten er størst:
HANCOCK
-naturligvis...!

Ole Grove
Klodhøjvej 27 • 7250 Hejnsvig
Tlf. 7532 2663 / 2023 4526
www.hancock.dk

Dungart Auto 



www.dungartauto.dk

Kirkegade 11
6230 Rødekro
Tlf. 7466 6448



STU LINDERSVOLD COLLEGE *STU Lindersvold - for dig der vil lidt mere*

Forstander Jørn Balsen

Lindersvoldvej 5 • 4640 Faxe
Tlf. 24 42 41 30 • www.stu-lindersvold.dk




IMPO TRADING


LED+LIGHT MEGAMAN

- Betjen med din mobil eller tablet
- Tænd / sluk
- Lysdæmper integreret i pæren
- Timer-funktion til automatisk tænd/sluk

Impo Trading A/S • Havnegade 50 • 5000 Odense C • www.impotrading.dk



Johansen
EL - VVS - Ventilation - professionelt håndværk siden år 1949



Jyllingevej 8, 2720 Vanløse • Tlf. 38 10 79 10 • www.w-teknik.dk

Botilbud Lindersvold
www.botilbud-lindersvold.dk



Lindersvoldvej 5
4640 Faxe
Tlf. 2442 4130

Forstander
Jørn Balsen

Ledig plads



POST

PP DANMARK

Magasinpost SMP
ID-nr. 42104

JEG ER UNG OG HAR
UDVIKLINGSHÆMNING - KAN
DET OVERHOVEDET LADE SIG
GØRE, AT JEG FÅR
EN FORSIKRING?

JEG BOR I ET
BOFÆLLESSKAB, ER DET
SÅ MULIGT AT FÅ EN
FORSIKRING, DER IKKE KOSTER
FOR MEGET?

JEG HAR ET HANDICAP,
SÅ DERFOR ER DER INGEN
FORSIKRINGSSELSKABER, DER
VIL FORSIKRE MIG.

NÅR MAN ER
UDVIKLINGSHANDICAPPET,
SÅ HJÆLPER KOMMUNEN DA
MED EN FORSIKRING,
GØR DEN IKKE?

HVAD KAN DER SKE I
MIT LIV, SOM GØR, AT DET
ER NØDVENDIGT, AT JEG
FÅR EN FORSIKRING?



Forsikring

- er det overhovedet noget for mig?

Er dette tanker, du kan nikke
genkendende til?

Så kunne HANDI Forsikrings-
service være en god mulighed
for at få svar på dine spørgs-
mål om forsikring.

Vi tilbyder forskellige
forsikringsmuligheder til
mennesker med udviklings-
hæmning og andre handicap.

Ring til os og hør nærmere.



CODAN **HANDI**
Forsikringservice

HANDI Forsikringservice

Tlf. 3635 9640

[mandag-torsdag kl. 9-15:30]

Email: handi@lev.dk