



UDVIKLING FOR UDVIKLINGSHÆMMEDE. NR. 6 OKT. 2012

**lev**  
bladet

61. ÅRGANG

# Hjemmelavet mad spares væk – færdigretter tager over





## Vi glæder os til et smukt, travlt og aktivt efterår på Birkegården

- På Birkegården har vi været så heldige at få del i projektpenge til "Mere kommunikation bedre relation". Det vil sige, at vi kan få sat gang i virkeliggørelsen af vores drøm om, at vores brugere får udskiftet deres kontaktbøger med en Ipad. Vi kan nu købe 3 Ipads og erstatter de nuværende kontaktbøger som pt bruges som kontaktled mellem hjemmet og Birkegården for 3 brugere. Bliver projektet en succes, er det hensigten, at de brugere der kan profitere af det, får deres kontaktbog udskiftet med en Ipad. Dette vil ske efterhånden som vi får råd til det.
- I uge 40 drager vi (det vil sige et hold på 5. brugere og 3 personaler) af sted til Barcelona, hvor vi igen i år besøger vores venner på et aktivitetscenter. Alle glæder sig til turen, da det plejer at være med stor gensynsglæde, at vi mødes i Barcelona. Vi ved endvidere, at vores venner igen i år har planlagt, at vise os nogle kulturelle seværdigheder i Barcelona.
- Keld og Hilda stod igen i år for underholdningen ved vores disco aften den 13. september. Alle var glade, nød festen og hinandens samvær i fulde drag - også Keld og Hilda nød det. Jamen - jamen: Keld og Hilda kommer igen næste år, er vi alle enige om!
- Hvis nogen har lyst til at blive en del af vores hyggelige fællesskab, så har vi plads til yderligere 2 brugere her på Birkegården (§ 104). Har du brug for små overskuelige rammer, er du mobil, har du brug for et aktivitets og samværstilbud, og har du lyst til at være en del vores fællesskab? så er Birkegården måske noget for dig. Du er velkommen til at kontakte forstander Lise Jørgensen på nr. 3962 4117. Yderligere oplysninger kan hentes på vores hjemmeside:

[www.aktivitetscentretbirkegaarden.dk](http://www.aktivitetscentretbirkegaarden.dk)

Tranegårdsvej 73 • 2900 Hellerup • Telefon: 39 62 41 17  
Fax: 39 62 14 50 • Email: [lgh@gentofte.dk](mailto:lgh@gentofte.dk)

# indhold



- 4 Kort nyt**
- 5 Leder** – Flere kolde hænder – flere centralkøkkener og større institutioner
- 6 De Paralympiske Lege** – Atleter med udviklingshæmning bryder fordomme ned
- 11 I skole nu** – Begyndelsen på en fantastisk rejse
- 13 LEVs repræsentantskabsmøde**
- 16 Mikromad længe leve** – Madlavning spares væk til fordel for mere eller mindre usunde færdigretter
  - I Næstved kan man få støtte til at sætte maden ind i mikroovnen
  - Kalundborgs madordning er havnet i Statsforvaltningen
  - Kommunens kølemad er for fed
- 33 LEV har fået ny facebook side**
- 35 Silvan skruer 40 nye skånejob sammen**
- 36 Debatten**
  - Hvorfor taler vi ikke om rehabilitering i Danmark?
  - Velfærdsteknologi – ja tak
- 41 LEV nyt**
- 42 Kort nyt**





## STYR PÅ STYRING

Bladet Social Fokus – handicap – sætter i bladet, der udkom i august, spot på styring – fagligt og økonomisk.

- Læs om to medarbejders forventninger til Forandringskompasset
- Se, hvordan Skive har fået styr på budgettet
- Læs interviewet med professor John Storm Pedersen om standarder for den gode indsats
- Bliv klogere på Resultatbaseret Styring

Social Fokus – handicap udgives af Socialstyrelsen og kan downloades på [www.socialstyrelsen.dk](http://www.socialstyrelsen.dk) – under menuen "udgivelser".

## Forebygovergreb.dk i ny og forbedret version

Mere viden og flere nyttige redskaber til at forebygge overgreb mod mennesker med handicap. [forebygovergreb.dk](http://forebygovergreb.dk) er nu tilgængelig i en ny og forbedret version.

Hjemmesiden indeholder viden, inspiration og nyttige redskaber til fagpersoner, der arbejder med mennesker med handicap. Siden er et resultat af en fusion af siderne [www.forebygovergreb.dk](http://www.forebygovergreb.dk) og [www.stopovergreb.dk](http://www.stopovergreb.dk).

**Viden om området præsenteres gennem tre hovedtemaer: "Reager på mistanke", "Forebyg overgreb" og "Sund seksualitet".**

Hjemmesiden henvender sig til dem, der arbejder med børn, unge og voksne med fysisk og/eller psykisk funktionsnedsættelse.



UDVIKLINGSHÆMMEDES LANDSFORBUND

## Brugervejledere bliver faste

Gennem de senere år har Udviklingshæmmedes Landsforbund (ULF) tilbudt foredrag med udviklingshæmmede til blandt andre kommuner, hvor de har fortalt om alkoholmisbrug, det at få børn og medborgerskab.

Oplæg om sidstnævnte emne har fungeret som et projekt, men fra årsskiftet bliver det et fast tilbud hos ULF, som har uddannet 18 såkaldte brugervejledere, der tager ud og fortæller om, hvordan de som udviklingshæmmede lever deres liv.

"Det, de fortæller om, er rettigheder – selvbestemmelse, medbestemmelse og indflydelse. De fortæller, hvor de bestemmer selv, for eksempel hvornår de vil have besøg eller gøre rent. Medbestemmelse er så eksempelvis, hvis de beslutter noget sammen med kæresteren, eller når de stemmer og deltager i demokratiet. Brugervejlederne bruger meget dem selv og kommer med eksempler fra deres eget liv. Vi havde for eksempel én, der altid havde drømt om en orange væg, og det fik hun, da hun flyttede i lejlighed," siger Joan Riis, projektleder og sundhedsfaglig konsulent i ULF, til KL.dk.

Det er planen, at der skal uddannes et nyt hold brugervejledere, når projektet bliver fast.



AF SYTTER KRISTENSEN,  
LEV'S LANDSFORMAND

## Kommunalreformens logik:

# Flere kolde hænder – flere centralkøkkener og større institutioner

Større og mere effektive kommuner. Mindre administration og flere varme hænder. Mere nærhed og demokrati. Det var de højtidelige løfter, som vi fik forud for kommunalreformen, der snart har fem års fødselsdag. Måske er det lidt plat, men jeg kan altså ikke få et helt bestemt – og for tiden meget moderne – ord ud af hovedet: Løftebrud.

Kommunalreformen var en reform, som både indebar sammenlægning af kommuner, en betydelig opgaveomlægning og ændringer i den måde, man beregner og afregner udgifterne på indenfor det sociale område. Al finansiering blev et kommunalt anliggende, og langt hovedparten af amternes tilbud overgik til kommunerne. Tilbud til børn, unge og voksne med udviklingshæmning var blandt de områder, som blev berørt allermost af reformen.

Et af nøgleargumenterne for reformen var, at kommunernes administrative udgifter ville styrtdykke. Stordriftens velsignelser ville sikre, at der blev råd til flere varme hænder i den offentlige service. Det var stensikkert – og det var fjollet at påstå noget som helst andet – lød det dengang i 2006 og 2007. Her snart fem år senere bliver det stadig mere tydeligt, at kommunalreformen har haft den stik modsatte virkning. Andelen af administrative medarbejdere i kommunerne er faktisk

taget kun gået én vej, og det er opad. Cirka 6.000 ekstra administrative medarbejdere i form af chefer, akademikere, kontor- og IT-ansatte er det blevet til de seneste fem år – vel at mærke samtidigt med at antallet af pædagoger, lærere og SOSU'er er raslet ned.

I KL mener man – som sædvanligt, fristes man til at sige – ikke, at der er noget at komme efter. "De varme hænder frisættes til at lave varme opgaver, og vi samler de kolde opgaver på de kolde hænder," sagde Michael Ziegler på vegne af KL til TV2 den 26. september 2012. Tja... øhh. Jeg gad nu godt vide, hvor mange mennesker med udviklingshæmning og deres pårørende, der har mærket noget til denne frisættelse.

Den vildtvoksende administration i landets kommuner er et stort spild af ressourcer. Ressourcer, som kunne sikre, at det ikke var nødvendigt at lægge voksne mennesker i seng kl. 21.30 hver aften på grund af personalemangel – for blot at nævne ét enkelt eksempel. Men de mange chefer og økonomer i kommunerne har også en anden og meget bekymrende effekt. En effekt,

som jeg blandt andet ser udtrykt i genindførelsen af fortidens centralkøkkener. Som du kan læse i dette nummer af LEV Bladet, bliver stadig flere mennesker med udviklingshæmning tvunget til et helt voksenliv med mikroovns-mad fra kommunens centralkøkken. Den pædagogiske hjælp til selv at lave sin mad fjernes helt, og du skal oven i købet betale lønudgiften for medarbejderne i centralkøkkenet.

Den slags absurde koncepter er også en konsekvens af kommunernes vildtvoksende administration. I økonomens regneark ser det nemlig fint ud. For regnearket har ikke samvær, værdighed og livskvalitet med i formlerne.

**Måske er det lidt plat, men jeg kan altså ikke få et helt bestemt – og for tiden meget moderne – ord ud af hovedet: Løftebrud.**



# De Paralympiske Lege kan ændre vores syn på udviklingshæmmede

*Der er sjældent, at man ser mennesker med udviklingshæmning udføre præstationer, som de færreste almindelige mennesker er i stand til. Ved de Paralympiske Lege sker det hele tiden*

- Selvfølgelig håber man, at man kan være et forbillede for de andre, og vise at det kan lykkedes at komme nogen steder i livet, siger Jeffery Ige.

Den høje, mørke, bredskuldrende mand er afslappet og smilende. Som han står der, hvilende i sig selv, med ret ryg og hænderne i forlommerne på sine denimshorts, ligner han det han er: en topatlet med selvtillid. Jeffery Ige er Sveriges bedste kuglestøder med udviklingshandicap. Han er en af tre svenske udviklingshæmmede atleter til de Paralympiske Lege i London, og som en af de få svenske medaljefavoritter er han en af stjernerne i broderlandets 60 mands store trup. LEVs udsendte må pænt stå i kø bag de store svenske medier for at få et interview.

- Selvfølgelig vil man have medalje, ellers ville man jo ikke være her. Mit mål er at komme så højt op som muligt, og at det bliver en god oplevelse for mig,

siger Jeffrey Ige. Han træner fem til seks dage om ugen under den svenske kuglestødledende Hans "Honto" Höglund.

- Han kan rigtig meget kugle, siger Jeffrey Ige, og to dage senere viser han, at han selv kan en del, da han støder 15,50 meter foran 80.000 mennesker på et fyldt olympisk stadium. Det rækker til en sølvmedalje ved de Paralympiske Lege, men også i "raskidrætten" er det en pæn præstation. Ved de seneste danske mesterskaber havde stødet rakt til en femteplads, og australske Todd Hodgetts guldstød på 16,29 meter havde givet bronze ved DM.

## **UDVIKLINGSHÆMMEDE KAN MERE END MAN FORVENTER**

Ved de Paralympiske Lege i London i august-september i år, var der for første gang i mange år atleter med udviklingshæmning med i de almindelige konkurrencer. Opmærksomheden om verdens største handicapidrætsstævne var uhørt stor. Det olympiske stadions 80.000

pladser var udsolgt hver dag under legene, og i Danmark var tv-dækningen større end nogensinde.

Fleere handicappolitikere og forskere mener, at legene på sigt kan være med til at revolutionere synet på udviklingshæmmede.

- Legene kan det gøre det samme for udviklingshæmmede, som de har gjort for andre handicapgrupper. De kan vise at udviklingshæmmede kan mere end man almindeligvis forventer. Det er en vigtig sidegevinst, som både rækker ud i normalsamfundet og ind i mennesker med udviklingshæmnings sociale samfund. Udviklingshæmmede er en meget stor handicapgruppe, og det kunne være sundt for både deres familier og de ansatte i kommunerne at vide, at der er muligheder, der rækker langt ud over, hvad man tror, siger Karl Wilhelm Nielsen, der er formand for Dansk Handicap Idræts-Forbund (DHIF).

## Bo & Naboskab Møn

Bo og Naboskab Møn er et Vordingborg kommunes Bo og Aktivitetstilbud der yder støtte og vejledning samt beskæftigelsestilbud til voksne udviklings- og funktionshæmmede borgere i alle aldre. Tilbudene er pt. beliggende i Stege på Møn, samt Mern og Stensved.

Bo og Naboskab Møn • skolegade 6A • 4780 Stege  
Telefon: 55 36 40 80 • E-mail: bnmon@vordingborg.dk

## Fantastiske FERICENTER SLETTE STRAND - ved Danmarks flotteste Vesterhavsmatur

### Nyheder på stribe:

- Nye MAXI speciallejligheder med rumdækkende lofttøjs
- Den gamle smedje - bondegård med heste og aktiviteter
- Ny aktivitetsleder - fra pandekager til jungleoplevelser
- Multibane til hockey, basket, volleyball m.m.
- Trænings- /genoptræningscenter med specialmaskiner
- Tilbud om velvære, kur- og rekreation
- Svømmehal med lofttøjs og 32 grader
- Ture i besevogn og (handikap-) ridning



### NYHED: KUR- OG REKREATIONS-CENTER - MED MULIGHED FOR TILSKUD FRA DANMARK

Havbåde på stranden, Hjortdal Dyrefarm, Nordsoakvariet m.m

Værs'go: 3 døgn fra 1550,-  
(Hel lejl. i lavsæson excl. el.  
Tillæg for speciallejlighed)



Vores speciale:  
"Aktiv ferie med det hele"  
- for grupper

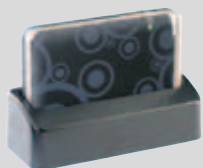
Slettestrandvej 142  
DK-9690 Fjerritslev



TF. 98 21 70 44 · Fax 98 21 75 44  
E-mail: mail@slettestrand.dk · www.slettestrand.dk

## MOBILTELEFON MED ENKEL BETJENING

- forhandlerliste på - [www.sokantelecom.dk](http://www.sokantelecom.dk)



### Model KANSO M100

- høreapparat kompatibel M3/T4
- alarmknap til Nødopkald
- stort, tydeligt farvedisplay
- standby/taletid 120/4 timer
- send og modtag sms
- ekstra kraftig lyd
- håndfri betjening
- ur/alarm

Inklusiv: praktisk ladestation  
24 måneders fabriksgaranti



## Pædagogisk Kompetence Center

Tryghed, respekt, tillid og indflydelse på egen livssituation. Bosted for unge mellem 16 og 25 i Aalborg Kommune.

Vi arbejder efter en ideel struktur, der er til stede hele tiden. Målgruppen har generelt brug for klare regler/rammer og klare tilbagemeldinger, opmuntring, støtte og belønning (opmærksomhed og omsorg).

Strukturen skal bidrage til at kompensere for beboernes manglende indre kontrol, samt bringe mindre ydre kaos i dagligdagen.

1 ledig plads



PÆDAGOGISK  
KOMPETENCE  
CENTER

Vester Fjordvej 3 • 9280 Storvorde  
Tlf. 42 14 94 00

[www.pkc-aalborg.dk](http://www.pkc-aalborg.dk)



- Det er sjældent at se fremstillinger af mennesker med intellektuelle handicap i de internationale medier, hvor de gør noget, som de millioner, der ser på dem, ikke selv er i stand til. Så inklusionen af atleter med udviklingshandicap er en unik mulighed for at influere den offentlige mening i stor skala, siger professor i psykologi Jan Burns fra Canterbury Christ Church University.

Hun har ledet en forskergruppe, der har undersøgt, hvordan 120 studerendes holdninger til udviklingshæmmede bliver ændret af at se mennesker med udviklingshæmning dyrke elitesport. Det viste sig, at de studerende fik en mere positiv holdning til, hvad mennesker med udviklingshandicap kunne, efter at have set film og læst tekster om udviklingshæmmede, der dyrkede idræt på paralympisk niveau.

#### HØJT NIVEAU

Og det paralympiske niveau er også højt. I både atletik, svømning og bordtennis har de allerbedste udøvere med udviklingshæmning et niveau, der ville række til mange landshold i raskidrættten. Og det er kun opnået, fordi de spiser, træner og lever som alle andre topidrætsfolk.

- De to piger fra Hong Kong, der var i finalen i damebordtennis, var gode nok til at spille på det danske landshold. De var ikke så gode som OL-spilleren Mie Skov, men de var på niveau eller bedre end resten, vurderer landstræner i handicap-bordtennis Lars-Henrik Sloth, der fulgte kvindernes bordtennisfinale.

- Jeffery Ige er blandt de seks bedste kuglestødere i Sverige og er en del af handicaplandsholdet som alle andre. Det er ham, der er stjernen, og de andre der ser op til ham, siger den svenske atletiklandstræner Magnus Olsson om Jeffery Ige. Han mener ikke, at Jeffery Ige er noget ekstraordinært. Der er mange udviklingshandicappede der kan udnytte deres potentiale meget bedre.

- Alle kan komme så langt. De skal bare have hjælp og støtte på vejen, siger han.

#### ATLETER MED UDVIKLINGS-HÆMNING TIL RIO 2016

Konkurrencerne for udviklingshæm-



*Jeffery Ige er blandt de seks bedste kuglestødere i Sverige og er en del af handicaplandsholdet som alle andre. Det er ham, der er stjernen, og de andre der ser op til ham*

mede i London nød ikke den store opmærksomhed, og der var kun deltagelse af udviklingshæmmede i tre idrætter – atletik, svømning, og bordtennis. Kun 14 af de i alt 503 paralympiske medaljesæt blev uddelt i konkurrencer for udviklingshæmmede. Resten gik til fysisk handicappede og synshandicappede.

Skal de Paralympiske Lege bidrage til at ændre synet på mennesker med udviklingshæmning, kræver det, at gruppen får lov til at konkurrere i flere idrætter, og at der kommer mere opmærksomhed på deres deltagelse og præstationer.

Det forudsætter goodwill hos den Internationale Paralympiske Komite og deltagerlandene, hvor der op til legene i London har været en vis skepsis over for inklusionen af udviklingshæmmede. Især har der været udbredt nervøsitet i forhold til, om man kan snyde sig udviklingshæmmede.

Det lader dog til, at legene er blevet afholdt uden klagesager, og meget tyder på, at det nye klassificeringssystem, der måler deltagernes generelle og idrætslige udviklingshandicap, virker efter hensigten. Dermed er en markant forhindring for at flere udviklingshæm-

mede kan deltage i verdens næststørste idrætsbegivenhed ryddet af vejen.

I et dansk perspektiv er det desuden vigtigt, at Danmark kan stille med udviklingshæmmede atleter i Rio. I London havde Sverige tre atleter med, Island havde to og Færøerne én. Men ingen danske atleter kvalificerede sig, og det huer ikke DHIF's formand, Karl Vilhelm Nielsen:

- Vi ville gerne have haft udviklingshæmmede atleter med, og jeg er ked af, at der ikke er nogle, der har kvalificeret sig. Vi burde have været dygtigere.

DHIF-formanden understreger, at rekrutteringen og elitearbejdet for udviklingshæmmede skal opgraderes hen mod de næste Paralympiske Lege i Rio 2016.

- Vi skal have en bredere base at rekruttere fra. Man skal have en fem-ti atleter med potentiale i hver idrætsgren. Så vil de bedste så kunne kvalificere sig. Hvis mindre nationer end Danmark kan gøre det, så kan vi også, siger Karl Vilhelm Nielsen.



## Geelsgårdskolen

### Velkommen til Åbent Hus – torsdag den 15. november 2012

Geelsgårdskolen inviterer forældre og alle relevante samarbejdspartnere til Åbent Hus og orienteringsmøde på og om Geelsgårdskolen.

Besøg klasserne fra kl. 9:00-10:30 og/eller deltag i orienteringsmødet fra kl. 10:30-12:00.

#### Geelsgårdskolen er Region Hovedstadens specialskole:

- til elever med svære bevægelseshandicap, herunder elever med cerebral parese
- til elever med multiple funktionsnedsættelser
- til elever med medfødt døvblindhed og døve med specifikke funktionsnedsættelser
- til elever med ADHD, autisme og adfærdsproblemer
- til elever med andre sjældne handicap
- med ungdoms- og voksertilbud (herunder STU) til unge med multiple funktionsnedsættelser og unge med medfødt døvblindhed.

Tilmelding kan ske til skolesekretær Bente Kampner på tlf. 4511 4006 eller på mail: [geelsch@hav1.regionh.dk](mailto:geelsch@hav1.regionh.dk)

Hvis I har spørgsmål kan skoleinspektør Preben Hald kontaktes på tlf. 4511 4004 eller mail: [prehal@hav1.regionh.dk](mailto:prehal@hav1.regionh.dk)

På gensyn!

**Geelsgårdskolen, Kongevejen 252, 2830 Virum – tlf. 4511 4000 – [geelsch@hav1.regionh.dk](mailto:geelsch@hav1.regionh.dk)**

Vi er et bofællesskab med plads til 16 beboere, som p.t. er i alderen 19 – 41 år. De bor i 3 forskellige boenheder, som hver især rummer fra megen hjælp til næsten selvhjulpen. Vi er en Almennyttig fond under tilsyn af Odder Kommune. Vore beboere arbejder på gårdens værksteder og har et aktivt fritids- og kulturliv. Livet på gården tager udgangspunkt i Rudolf Steiners menneskesyn.

Vore værksteder er: keramik, køkken og udehold. Udehold, der rummer træværksted, fartneri og æbleplantagen. Fritiden kan indeholde besøg i fitnesscenter, ridefysioterapi, svømning og bowlinghallen, samt ikke mindst musik-oplevelser i og udenfor Tornsbjerggård.

Vore værksteder har også plads til brugere, som ikke bor på Tornsbjerggård. Tornsbjerggård i et naturskønt område, grænsende op til Tornsbjergskov i Østjylland mellem Odder, Hundslund og Hovedgård. Vi har 19 km til Horsens og 28 km til Århus. Ønsker du at vide mere om Tornsbjerggård, kan du besøge vor hjemmeside:

[www.tornsbjerggaard.dk](http://www.tornsbjerggaard.dk)

Mail: [mail@tornsbjerggaard.dk](mailto:mail@tornsbjerggaard.dk)



## Tornsbjerggård...

Et bo- og arbejdstilbud for udviklingshæmmede



## FØRSTE SKOLEDAG:)

Så havde mange børn første skoledag over hele landet, se alle de festlige billeder her. →



Landsforeningen LEV | Kløverprøvej 10 B | 1450 Hvidovre | Telefon 3635 4696 | lev@lev.dk | CVR 5514 9910

Få det mest læst op adgangforall.dk

# SKOLEN

- begyndelsen på en fantastisk rejse

Som Birgit Thomsen, mor til Thor, siger i en artikel i I skole nu-bladet:  
- De kalder det skole, og så skal man også lære noget.

Det at starte i skole er for rigtig mange begyndelsen på en fantastisk rejse, hvor man ikke altid kender endemålet. Nogle gange kan det virke skræmmende ikke at vide, hvor man ender, men ofte oplever man, at de ti år i folkeskolen bringer ens børn langt videre, end man havde turdet håbe eller forstillet sig, da de startede i skolen. Sådan er det også for børn med udviklingshæmning.

Landsforeningen LEV ønsker nu og i fremtiden at støtte op om jer som forældre og om jeres børn - og dermed være med til at arbejde for, at folkeskolen ikke kun bliver en god oplevelse, men også bliver et sted, hvor I som forældre vil kunne se, hvordan jeres barn gennemgår en stadig faglig udvikling.

Derfor har vi kastet os ud i projektet I skole nu, som består af vedlagte blad samt hjemmesiden [www.i-skole-nu.dk](http://www.i-skole-nu.dk). Med bladet og hjemmesiden vil vi gerne give inspiration til en god skolestart - og et godt skoleforløb.

September 2012

## I SKOLE NU

SKOLESTART FOR BØRN MED UDVIKLINGSHÆMNING

### MIKKELS FØRSTE SKOLEDAG

Den første ud af cirka 2000 skoledage kan være en nervepirrende oplevelse - både for børnene og for forældrene

### FOR WILLIAMS SKYLD

Det handler om at dele viden, når et barn rykker fra børnehaven og ind på Nørrebroergskolen

### TÆT PÅ THOR

De kalder det skole, og så skal man også lære noget

Besøg [WWW.I-SKOLE-NU.DK](http://WWW.I-SKOLE-NU.DK) for mere information om hvordan du hjælper dig selv og dit barn godt i gang med skolen



**DUPONT Nutrition Biosciences Aps**  
Langkær 22  
DK-6100 Haderslev

**Botilbuddet på DNS** for 10 voksne, heraf 6 med særlige behov - midt på Fyn

## Botilbuddet på DNS

Skorkærvej 8 • 6990 Ulfborg  
Tlf. 97 49 18 49  
[www.botilbuddet-dns.dk](http://www.botilbuddet-dns.dk)

*1 ledig plads*

**Kemp & Lauritzen**

Vi gør det nemt for dig

## EL-INSTALLATION

Roskildevej 12  
2620 Albertslund  
Tlf: 4366 8888

[www.kemp-lauritzen.dk](http://www.kemp-lauritzen.dk)

**§ ADVOKATFIRMAET  
VIUFF & BILDE JØRGENSEN**

Danmarksgade 18, 7000 Fredericia

Telefon **75 93 11 00**

Telefax 75 92 16 77

Advokat Palle Viuff (H)

Advokat Jens Bilde Jørgensen (H)

[www.viuff-bilde.dk](http://www.viuff-bilde.dk)

### BRUGER - HJÆLPER FORMIDLINGEN



#### VI TILBYDER:

- Gratis rekruttering
- Vikarservice
- Ledsageordningen
- Helhedsløsningen til hjælpeordninger
- Borgerstyret personlig assistance (BPA)
- Specialpædagogisk støtteordning (SPS)
- Særligt tilrettelagt ungdomsuddannelse (STU)
- Alle administrative opgaver relateret til ovenstående

Ring og hør nærmere om, hvad vi kan tilbyde netop dig.

København

Århus

Tlf. 3634 7900

Tlf. 7026 2709

[bhf@formidlingen.dk](mailto:bhf@formidlingen.dk)  
[www.formidlingen.dk](http://www.formidlingen.dk)

**BRUGER - HJÆLPER FORMIDLINGEN**

NÅR DU HAR BRUG FOR HJÆLP





AF THOMAS GRUBER ■

LEVs nyvalgte Forretningsudvalg. Bagerst fra venstre: Lasse Surrow, Morten Løvschall (suppleant), Ejvind Wilms og Tonny Mortensen. Forrest fra venstre Dorthe Pedersen og Sytter Kristensen.



# LEVs repræsentantskabsmøde 2012

## **Genvalg af landsformand – og godkendelse af nyt handleprogram**

**LEV er klar til at arbejde videre mod et styrket samspil mellem det centrale og decentrale arbejde i Landsforeningen og et styrket fokus på medlemsrekruttering. Det er nemlig nogle af punkterne i det netop godkendte handleprogram for de næste fire år**

I weekenden den 6-7. oktober afholdt Landsforeningen LEV repræsentantskabsmøde i Fredericia. Repræsentantskabet er LEVs højeste myndighed, og det er her, der vælges landsformand, næstformand, forretningsudvalg og hovedbestyrelse. På mødet, som havde cirka 150 delegerede og gæster, blev Hovedbestyrelsens beretning for 2008-2012 også behandlet samt besluttet en række vedtægtsændringer, et nyt handleprogram og en samlet udtalelse (se side 15) fra mødet.

Det var et meget koncentreret møde, hvor der især om lørdagen var et meget stramt program. Kl. 10.00 indledte forsamlingen med at vælge Poul Erik Petersen, som dirigent, og først lidt efter kl. 20.00 var man nået gennem de mange taler, debatter og afstemninger.

### **KAMPVALG PÅ FLERE POSTER**

Der var opstillet to kandidater til posten som landsformand. Det var den hidti-

dige næstformand Kitt Boel, som havde valgt at udfordre den hidtidige landsformand, Sytter Kristensen. Det valg blev afgjort efter en skriftlig afstemning blandt de delegerede, og Sytter Kristensen blev genvalgt med lidt mere end 80 procent af stemmerne. Også på næstformandsposten var der kampvalg. Her stod valget mellem Tonny Mortensen og Frank Ulmer Jørgensen, og her vandt Tonny Mortensen med cirka 60 procent af de delegeredes stemmer.

Valgene til henholdsvis Forretningsudvalget og Hovedbestyrelsen blev også afviklet i løbet af lørdagen. I Forretningsudvalget var der genvalg til Dorthe Pedersen, Lars Surrow og Ejvind Wilms, mens der kom adskillige nye medlemmer i Hovedbestyrelsen – se en oversigt over hele den nyvalgte Hovedbestyrelse på næste side.

LEVs genvalgte landsformand, Sytter Kristensen, synes valgene blev afviklet på en god måde.

- Jeg er selvfølgelig meget taknemmelig for den store opbakning. Men jeg synes også, at vi formåede at afvikle formandsvalget her på repræsentantskabsmødet på en ordentlig facon, hvor det ikke er svært at komme videre bagefter. LEV står samlet – og det har vi brug for.

- Vi står i en vanskelig situation i Danmark. Både økonomisk og værdipolitisk. Men hvis vi forener lokale og centrale ressourcer, kan vi i LEV yde et afgørende bidrag til at bringe Danmark tilbage på en anstændig handicap-politisk udvikling – til gavn for børn, unge og voksne med udviklingshæmning, udtaler landsformanden.

#### **ET HANDLEPROGRAM UDSIKKER KURSEN**

Et af de andre markante punkter på repræsentantskabets lange dagsorden var drøftelse

og vedtagelse af LEVs handleprogram for 2012 – 2016. Handleprogrammet udstikker den overordnede kurs for Landsforeningen LEVs arbejde i den kommende periode. Handleprogrammet fokuserer eksempelvis på, hvordan vi styrker samspillet mellem det lokale og centrale arbejde i LEV, hvordan vi styrker medlemsrekrutteringen, samt på en række mere specifikke temaer, som skal prioriteres politisk.

Der var generelt stor opbakning til det udsendte handleprogram, men der var også forslag til emner som burde prioriteres tydeligere. De forslag vil den nyvalgte hovedbestyrelse tage med i det videre arbejde med fastlæggelsen af de mere detaljerede arbejdsprogrammer for de enkelte år i de kommende fire år.



Sytter Kristensen, Kitt Boel og ordstyrer Poul Erik Petersen

#### **NYVALGT POLITISK LEDELSE I LEV**

Landsforeningen LEV afholdte i denne weekend sit ordinære repræsentantskabsmøde. Her blev der gennemført valg til foreningens ledende organer, med følgende resultat:

##### **Landsformand**

Sytter Kristensen

##### **Næstformand**

Tonny Mortensen

##### **Forretningsudvalg**

Lars Sorrow

Ejvind Wilms

Dorthe Pedersen

Suppleant: Morten Løvschall

##### **Hovedbestyrelse**

###### **Københavns storkreds:**

Ejvind Wilms, LEV Frederiksberg

Steen Stavngaard, LEV København

Suppleant: Gitte Svarre Larsen, LEV

###### **København**

###### **Københavns Omegns Storkreds:**

Lone Hertz, LEV Gentofte

Mads Rimmen, LEV Gladsaxe

Suppleant: Ejgil Borchersen, LEV

Gentofte

##### **Valgruppe 3 Nordsjællands**

###### **storkreds:**

Frank Ulmer Jørgensen, LEV Hillerød/

Allerød

Keld Stürup, LEV Helsingør

##### **Valgruppe 4 - Bornholms Storkreds:**

Svend Pedersen, LEV Bornholm

Suppleant: Bente Dahl Pedersen, LEV

Bornholm

##### **Valgruppe 5 - Sjællands Storkreds**

###### **Kommuner:**

Dorthe Pedersen, LEV Holbæk/

Odsherred

Morten Løvschall, LEV Holbæk/

Odsherred

Suppleant: Gitte Larsen, LEV Slagelse/

Sorø

##### **Valgruppe 6 - Fyns Storkreds:**

Ib Poulsen, LEV Assens/Middelfart/

Nordfyn

Ulla Stick, LEV Faaborg Midtfyn/Ærø

##### **Valgruppe 7 - Sydjyllands Storkreds:**

Vibeke Ory Denert, LEV Vejle

Tonny Mortensen, LEV Tønder

Suppleant: Ellen Højberg, LEV Varde

##### **Valgruppe 8 - Østjyllands Storkreds**

Jytte Brændstrup Sørensen, LEV

Favrskov/Skanderborg

Søren Kronvang, LEV Aarhus/Nordjurs/

Syddjurs

Suppleant: Tom Møller Jensen, LEV

Odder/Samsø

##### **Valgruppe 9 - Vestjyllands**

###### **Storkreds:**

Henning Bue Gregersen, LEV Viborg

Kurt Weise, LEV Vestjylland

Suppleant: Karin Glenaa Gregersen, LEV

Viborg

##### **Valgruppe 10 - Nordjyllands**

###### **Storkreds:**

Aller Lund Pedersen, LEV Mariagerfjord/

Rebild/Vesthimmerland

Niels Lindberg, LEV Mariagerfjord,

Rebild og Vesthimmerland

Suppleant: Annie Rams, LEV Vendsyssel

##### **Tilknyttede foreninger:**

Jørgen Askholm,

Landsforeningen Rett Syndrom

Lasse Sorrow,

Landsforeningen Downs Syndrom

Kirsten Sørensen,

Landsforeningen Downs Syndrom

Kristian Falcon Nielsen,

Handicappede Børn Uden Diagnose (HBUD)

##### **ULF:**

Lisbeth Jensen

Suppleant: Lars Gjermansen



**LEVs repræsentantskab udtaler følgende om retten til at kommunikere:**

# Ytringsfrihed for alle

Mennesker med udviklingshæmning, som har behov for specialiseret og omfattende hjælp til at kommunikere, har betalt dyrt for krisen i kommunernes økonomi. For dem har kvalitet og tilstrækkelig hjælp i hverdagen afgørende betydning for at kunne realisere retten til en tilværelse, hvor de selv bestemmer, og hvor de er i kontakt med verden.

Vi har alle behov for at kunne udtrykke vores ønsker, værdier og holdninger. Vi har alle den samme ret til at kunne kommunikere - vi har alle ytringsfrihed. Men ikke alle har de samme forudsætninger for at ytre sig - nogle er afhængige af både hjælpemidler og omfattende støtte fra personale med erfaring og højt specialiserede kompetencer.

Indsatsen for mennesker med omfattende kommunikationshandicap er i de senere år blevet udsat for betydelige og gentagende besparelser. Det gælder eksempelvis i forhold til udvikling og vedligeholdelse af specialviden på området. Men det handler også om omfattende beskæringer på det personale, som skal yde hjælpen i hverdagen.

I Landsforeningen LEV savner vi en politisk erkendelse af, at besparelser på hjælpen til mennesker med omfattende kommunikations- og udviklingshandicap, rammer ekstra hårdt. De besparelser har direkte og alvorlig betydning for det at kunne leve et meningsfuldt liv med selvbestemmelse og værdighed. Er den økonomiske krise i velfærdsstaten Danmark virkelig så dyb, at der ikke er råd til et anstændigt niveau i hjælpen til denne gruppe borgere? Eller taler vi snarere om et holdnings-skred blandt ansvarlige politikere og embedsmænd.

LEV forlanger, at de ansvarlige tager vores bekymring alvorligt og handler. Det kræver en prioritering af det nationale videns- og forskningsarbejde på området og en reel sikring af den nødvendige hjælp til at ytre sig og kommunikere - uanset handicap.



Et helt

# liv med færdigretter



*”Det er altid muligt at inddrage beboere i menuplaner, måltidspolitik og madlavning. Det gælder uanset graden af funktionsnedsættelse.”*

Sådan står der i Socialstyrelsens hæfte "Ingen mad gør gavn", før den er spist. Hæftet udkom tidligere i år, men noget tyder på, at flere kommuner landet over har et noget andet syn på det gavnlige i at inddrage beboere mere end højst nødvendigt. Og de kører deres helt eget løb uden hensyntagen til gode råd fra styrelsen.

I to af de tre kommuner, man kan læse om på de følgende sider, rækker kommunernes serviceforpligtelse til, at man

giver gode råd om, hvordan man sætter færdigretter ind i en mikroovn. I den tredje er det slet ikke nødvendigt med hjælp til at lære mikroovnen at kende, da maden kommer fiks og færdig fra kommunens fælleskøkken.

Det er om ikke tilbage til stenalderen, så i hvert fald til en institutionslignende tankegang, hvor medinddragelse er et fremmedord. Men læs selv – og bedøm.





# To dage med ordentlig mad – og fem dage med færdigretter

Poul Erik Larsen og Anne Blak



Børge Hansen og Inga Hansen



Anne Blak



AF: ARNE DITLEVSEN ■  
FOTO: HANS JUHL

**Støtte til bestilling af færdigretter – herunder håndtering af mikroovn. Det er hovedelementerne i Næstved Kommunes kvalitetsstandard for håndtering af kosten for mennesker, der bor i botilbud. Den mangelfulde hjælp får udviklingshæmmede til at strømme til fællesspisning i Klub Næstved**

- Hva' så, hjælper du i dag, Inga? Det er Anne Blak, støttepædagog for nogle af de borgere der kommer i Klub Næstved, der spørger.

- Ja, det vil jeg gerne, svarer Inga Hansen.

- Så kan du lægge pasta op på fadene.

- Og hvad med dig Børge, har du husket at vaske hænder?

Det har han, for Børge ved alt om køkkenhygiejne, han har faktisk været på kursus i det.

- Det er vigtigt, at man vasker hænder. Men man må ikke tørre dem i et håndklæde, for der kan bakterierne også sætte sig, forklarer Børge Hansen.

Sammen med Børge lægger Inga en bund af koft pasta i tre fade. Ovenpå kommer de spinat, hvorefter Poul Erik Larsen placerer otte laksekoteletter på hvert fad. Det hele rundes af med gul sovs, som Anne hjælper med at hælde over de tre fade fra en stor gryde.

- Jeg synes, at I er så stille i dag, udbryder Anne Blak. Det er nok ikke så underligt i betragtning af, at hvert skridt nøje overvåges af gæsterne fra LEV Bladet. Koncentrationen om at lave mad er stor, mens fotografen ligger halvt ind over fadet med laksekoteletter for at få de bedste billeder. Imens stikker flere af klubbens medlemmer nysgerrigt hovedet ind i køkkenet for at slå en sludder af med LEVs udsendte og køkkenpersonalet. Som i mange private hjem fungerer køkkenet i Klub Næstved som en magnet. Det er bare et sted, hvor det er rart at være.

I dag er det Inga, Børge og Poul Erik, der hjælper til i køkkenet. På torsdag, hvor der også er maddag i klubben, er det formentlig nogle helt andre. De fleste af klubbens medlemmer er ifølge Anne vilde med at hjælpe til, og man bidrager med det, man kan.

*Aldersmæssigt spænder brugerne af Klub Næstved vidt – fra unge, som er først i tyverne, til alderspræsidenten på 81. Dermed skal klubbens menu også række over generationerne, men hvis der er en ret, man ikke kan lide, kan man lade være med at tilmelde sig spisning den pågældende dag.*



## **- Jeg har lært at prikke hul i færdigretten af personalet, så man bare kan sætte hele bakken med mad i ovnen.**

### **MADDAGE EN STOR SUCCES**

Klokken nærmer sig 17.00. De tre fade med lakselasagne fordeles i køkkenets to ovne. Om en halv time er der mad til de omkring 30 personer, der denne mandag aften i september har besluttet sig for at spise i klubben. På andre maddage kan der være op til 50 personer, der spiser med. Det er der faktisk slet ikke plads til i klubbens cafe. Så bliver der dækket op i et aktivitetsrum i den anden ende af huset.

Klub Næstveds maddage er en kæmpe succes. Ja, faktisk kommer der flere og flere medlemmer, som gerne vil spise med. Det er dog langt fra alle voksne med udviklingshæmning, der spiser der.

I Socialpædagogisk Center Næstved yder man støtte til i alt omkring 450 personer. Herunder er også mennesker med eksempelvis Asperger og ADHD.

Men antallet af udviklingshæmmede er betydeligt over de 50 personer, der kan få mad i klubben. For mange af klubbens brugere er det reelt eneste mulighed for selv at hjælpe til med

at lave mad. For slet ikke tale om at få andet mad, end det kan komme fra en mikroovn.

### **MADLAVNING I MIKROOVNEN**

Næstved Kommune har vedtaget en "kvalitetsstandard" for de enkelte ydelser, som kommunen tilbyder mennesker med udviklingshæmning, der bor i botilbud. I forhold til måltider og kost står der om formålet med ydelsen:

*"Udvikle, vedligeholde eller kompensere for borgerens funktionsniveau omkring tilberedning, spisning og oprydning i forbindelse med måltider." Videre hedder det, at man skal: ... give individuel støtte til at den enkelte borger oplever respekt om sin egen person vedrørende rettigheder og pligter, at borgeren er inkluderet i samfundet, at borgeren skaber egen kultur og oplever myndiggørelse."*

Og det lyder jo alt sammen rigtig godt. Men de fine ord bliver hule, når man senere under punktet "Hvilke aktiviteter kan indgå i ydelsen" kan læse: "Motivation, vejledning, guide eller fuld hjælp til: Bestilling af kost med levering fra

ekstern leverandør, afbestilling efter behov, varemottagelse og omdeling, tilberedning af grød, opvarmning, servering, skære ud, hjælp til at spise, kaffebrygning, dække borde, rydde af samt betjening af opvaskemaskine."

Keld Pedersen er en af stamkunderne, når der er aftensmad i klubben. Ugens fem andre dage er kosten da også noget anderledes.

*- Når dig og kæresten spiser sammen, hvad gør I så? Steger I bøffer?*

- Nej, så har vi hver vores varme ret, som vi kommer i mikroovnen, siger Keld Pedersen, der normalt køber sine færdigretter i Netto og Superbest. Som det fremgår af Næstved Kommunes kvalitetsstandard, så er det en kommunal opgave at vejlede om opvarmning af maden. Og vejledning har Keld også fået:

- De har lært mig mikroovnen at kende. Der er sat prikker på, så jeg ved, hvor jeg skal sætte uret. Men det er ikke særlig lækkert at spise den slags mad så tit.





- Selvfølgelig kan man spise en færdigret engang imellem. Men ikke hver dag, mener John Jørgensen, far til Kristina, der ofte må tage til takke med en færdigret.

### HJÆLP FRA FAR OG MOR

Keld bor i egen lejlighed og får fem støttetimer om ugen. De går til alt fra kontakt til kommunen, praktisk hjælp i dagligdagen, hjælp til brevskrivning. Nogle få får også hjælp til indkøb. Men altså ikke støtte til madlavning, som det tidligere har været tilfældet.

For nogle af medlemmerne af Klub Næstved er det derfor mere end belejligt, at deres forældre hjælper lidt til. Kristina Jørgensen, der er 26 år, får eksempelvis med jævne mellemrum en portion lasagne, eller hvad der ellers har været på menuen, fra forældrenes overskudsproduktion.

Kristinas forældre, Susanne og John, hjælper meget gerne deres datter, men de mener ikke, at det er i orden, at tingene hænger sammen på den måde, at hvis de ikke hjælper, så får Kristina ikke ordentlig mad.

- Det er ikke i orden, at vi skal lave mad til vores 26-årige datter, hvis hun skal have ordentlig mad. Det gør vi jo heller ikke til vores andre voksne børn, siger Susanne Jørgensen.

Kristinas far supplerer:

- Jeg har det dårligt med, at Kristina ofte er tvunget til at leve af færdigretter. Det smager som at række tungen ud ad et vindue, og det er absolut ikke fedtfattigt. Og så kan Kristina, der ellers er meget madglad og også gerne vil hjælpe til i køkkenet, heller ikke opleve glæden ved selv at lave mad.

- Tidligere var Kristina med til at lave mad, da hun boede hjemme - under vejledning selvfølgelig. Hun kan sagtens hjælpe med at skære grøntsager og den slags. Jeg ser sådan på det, at det er normalt, at man er med til at lave sin egen mad. Det giver også frihed, at man er med til at bestemme selv, hvad man skal spise. Men det sker aldrig mere for Kristina. Der er ikke personale til at hjælpe.

Kristina har dog som Keld fået lidt instruktion i, hvordan hun skal komme maden ind i mikroovnen:

- Jeg har lært at prikke hul i færdigretten af personalet, så man bare kan sætte hele bakken med mad i ovnen, fortæller hun.

John og Susanne Jørgensen er glade for, at Kristina et par dage om ugen kan få ordentlig mad i Klub Næstved. Det samme er støttepædagog Anne Blak, men der er også andre gode ting ved klubtilbuddet, for eksempel at brugerne lærer at spise sammen med andre. I klubben gør man noget ud af at dække bord og holde bordskik.

- Det synes jeg er vigtigt at lære eller få vedligeholdt. Men jeg kunne da godt ønske mig, at de fik en mere lødigt kost på andre dage også.



Keld Pedersen er ikke begejstret for de færdigretter, han ofte bliver nødt til at spise. Så er det bedre med lakselasagne og en Sportsbrus i Klub Næstved. Kristina Jørgensen tager sig en Topform light: - jeg drikker altid light, det er bedre for mig, for jeg vil ikke have sukkersyge, siger Kristina

# SOVI

- et arbejdsstilbud til mennesker med autisme

Har din virksomhed behov for en professionel og konkurrencedygtig samarbejdspartner til de rutineprægede arbejdsopgaver.

## Vi påtager os opgaver som

- Kuvertering og pakning af forsendelser
- Afvejning og optælling af div emner
- Påsætning af labels
- Elektrisk og mekanisk montage
- Fremstilling af emner i jern og metal
- Produktion i tekstil og skind

Når din virksomhed bruger SOVI, får I ikke bare en god og pålidelig løsning til en fornuftig pris. I støtter også en Social Økonomisk virksomhed – og er således med til at skabe gode rammer for vores medarbejdere, at gøre arbejdsmarkedet mere rummeligt og jeres virksomhed mere mangfoldig.

Er du iværksætter kan vi hjælpe dig i gang med de første serier inden for produktion og pakning.

## Kontakt os for flere oplysninger

**SOVI**, Transformervej 13 2730 Herlev  
Tlf. 44 44 01 12 • [www.sovi.dk](http://www.sovi.dk)

# Oplev Madeira

Der ånder en fred og ro på den portugisiske ferieø, som hurtigt smitter. Og når du rejser med Spies, får du præcis den ferie, du drømmer om. Vi har rejsemål og hoteller for alle, uanset om du vil have luksus, lokalkolorit eller vil bo midt i naturen – og får du brug for det, er der altid en Spies-guide i nærheden.

Windsor Hotel, kat. 3+  
Afrejse f.eks. 5/11, 1 uge

**4.249,-**

FourViews Monumental Lido, kat. 3+  
Afrejse f.eks. 26/11, 1 uge

**3.949,-**

Se alle vores hoteller og  
bestil ferien på [spies.dk](http://spies.dk) eller 70 10 42 00

**SPIES**

FERIER DU IKKE VIL HJEM FRA



## Hvorfor nøjes med det næstbedste?

*Mulighed for STU*

- Skøn sønderjysk natur
- En dagligdag sammen med syv ligesindede
- Interessante og kompetencegivende moduler



[www.mikkelshoj.dk](http://www.mikkelshoj.dk)



# OPHOLDSSTEDET BYSTÆVNET

To ledige pladser



Sadelmagervej 2 • Vedдум , 9560 Hadsund • Tlf. 98 58 58 77 • [www.bystevnet.dk](http://www.bystevnet.dk)



# Jeg foretrækker da selv at lave min egen mad

*LEV Bladet har bedt John Lauritzen (S), formand for Næstved Kommunes omsorgsudvalg, der blandt andet tager sig voksen-handicap-området, om at forholde sig til nogle af de problemstillinger, der er i forbindelse med madordningen for mennesker med udviklingshæmning i kommunen:*

**- HVAD SYNES DU OM, AT HVIS MAN ER UDVIKLINGSHÆMMET, SÅ KAN MAN IKKE FÅ HJÆLP TIL AT LAVESIN EGEN MAD?**

- Vi har jo vedtaget, at vi kan lave mad med dem, hvis der er tegn på, at de kan blive i stand til at gøre det selv. Det gælder muligvis ikke så mange udviklingshæmmede, men vi har altså ikke pengene til det hele, vi har været tvunget til at spare mange penge og har valgt at skære i madordningen for at få midler til andre ting.

**- VILLE DU SELV KUNNE LEVE AF FÆRDIGRETTER FEM AF UGENS SYV DAGE?**

- Jeg ville da foretrække selv at være med til at lave min mad.

**- ER DET I ORDEN, AT VOKSNE MENNESKER SKAL HAVE HJÆLP FRA DERES FAR ELLER MOR FOR AT FÅ ORDENTLIG MAD?**

- Det er da ærgerligt, at de har den oplevelse, at det ikke er ok mad, deres børn får. Vi tilbyder jo også, at man kan få mad leveret fra Næstved Madservice, og det ved jeg er ordentlig kvalitet.

**- ER DER UDSIGT TIL, AT MADORDNINGEN I NÆSTVED ÆNDRES?**

- Umiddelbart nej, men jeg har faktisk nogle tanker om, at etablere et turnerende køkkenteam til lidt større boenheder. Det vil ikke være optimalt på den måde, at man vil kunne få frisklavet mad hver dag, men et rejsehold af denne karakter vil måske kunne være med til at beboerne fik frisk mad en eller to gange om ugen. For godt nok mener jeg ikke, at maden de udviklingshæmmede får er lousy, men den er jo heller ikke frisklavet. Men der skal laves nogle vurderinger af, hvad det vil betyde i forhold til nyindretning af køkkenfaciliteter, så de lever op til standarderne.

# GLAD FAGSKOLE København

Glad Fagskole tilbyder ungdomsuddannelse for unge med særlige behov/STU i et i et spændende, alsidigt og kreativt produktions- og uddannelsesmiljø med følgende faglinjer:

## TEATER, RADIO, ANIMATION TV, KØKKEN, DESIGN, SERVICE

Der er løbende optag – og flere ledige pladser i efteråret 2012.  
Henvendelse til: forstander Annette Riisager, riisager@tv-glad.dk mobil: 4225 0442

Find mere info på: [www.gladfagskole.dk](http://www.gladfagskole.dk)

Glad Fagskole er etableret hos TV-Glad i 2004 med støtte fra Arbejdsmarkedsstyrelsen og er et unikt og eksperimenterende læringsmiljø målrettet mennesker med funktionsnedsættelse.

Vi værdsætter originalitet, faglighed og livsglæde.

Glad Fagskole - Rentemestervej 45-47 - 2400 København NV  
[www.gladfagskole.dk](http://www.gladfagskole.dk)



GLAD FAGSKOLE

En virksomhed i TV-Glad Fonden

Køkken

Teater

Animation

Radio

Design

Service

TV

Glad fagskoles hovedafdeling ligger i København – og vi har lokalafdelinger i Ringsted og Esbjerg

TV-linjen, servicelinjen og køkkenlinjen indeholder spændende praktikforløb hos vores partnere med jobsigte!

Partnerskaber med følgende virksomheder:



## Har familien brug for hjælp?

Kildebjerget tilbyder

- Efterskolelignende ophold for unge med særlige behov fra 15 – 18 år
- Ungdomsmiljø, praktik/undervisning
- Oplæring i "klar dig selv"
- Ungdomsuddannelse, STU 18 – 25 år
- Afklaringsforløb – dokumentation – afdækning – træning – læring – udvikling
- Bofællesskab/kollegium 18 – 28 år.
- Erhvervsforløb/træning i samarbejde med jobcenter
- Praktik i virksomheder – sigter mod arbejde til alle
- Relationer for udviklingshæmmede – unge med særlige behov
- Vi skaber fællesskaber for livet
- Vi møder eleven hvor den unge er

Kildebjerget er også specialfolkeskole – STU – socialpædagogik



KILDEBJERGET

Kildebjerget, Sanatorievej 1, 7140 Stouby  
Tlf. 7847 9700 | [www.kildebjerget.dk](http://www.kildebjerget.dk)

# Kalundborgs madordning er havnet i Statsforvaltningen

## – for anden gang

Ingen hjælp til inddragelse af beboere med udviklingshæmning til madlavning har bredt sig til flere kommuner landet over. Således også i Kalundborg.

Kalundborg Kommune besluttede i 2010 på vegne af borgerne på bostederne, at de skal have mad fra den kommunale madordning. Det blev meldt ud til bostedernes ledere og personale, at der ikke kunne ydes hjælp, såfremt maden kom fra andre leverandører.

LEVs kredsformand i Kalundborg, Søren D. Hansen, klagede over dette til Stats-

forvaltningen, da begrundelsen alene var, at der skulle spares tre procent på kommunens generelle budget.

Statsforvaltningen var utroligt lang tid om at svare, hvorfor Søren D. Hansen rykkede for svar efter knap et år. Statsforvaltningen spurgte kommunen, og efter at de havde svaret, mente Statsforvaltningen ikke, at de skulle gøre mere. - Det klagede jeg over til Folketingets ombudsmand, vedlagt 168 bilag, hvorefter ombudsmanden pålagde Statsforvaltningen at tage sagen op igen. Nu er der lige fremsendt et svar fra

Kalundborg Kommune igen til Statsforvaltningen, så nu må vi se, hvad de så når frem til!

I svaret fra kommunen er der dog ikke umiddelbart kommet nye oplysninger eller argumenter frem. Kommunen gentager, at man har skullet spare tre procent på kommunens budget, og at det er gået ud over den pædagogiske støtte til at lave maden selv hjemme i bofællesskabet. Man erkender ligeledes åbent, at man har håndteret denne situation ved en generel ændring af kvalitetsstandarderne for bostederne.

*"Ingen mad gør gavn, før den er spist",  
Måltidets betydning for mennesker med svære funktionsnedsættelser.  
Udgivet af Videnscenter for Handicap, Hjælpemidler og Socialpsykiatri, 2012,  
som er en del af Socialstyrelsen.*

## Det er altid muligt at inddrage beboere

Selv om man er meget handicappet, kan man få glæde og gavn af at deltage i madlavningen. Det fremgår af inspirationshæftet "Ingen mad gør gavn, før den er spist", som Socialstyrelsen har udsendt i år.

### HER ER ET PAR CITATER FRA HÆFTET:

"Ingen er i tvivl om, at kost og ernæring er helt grundlæggende for overlevelse. Netop derfor ses selve ernæringen som det vigtigste, og vi kommer måske til at overse, hvad rammerne omkring kostindtaget betyder."

"Det er altid muligt at inddrage beboere i menuplaner, måltidspolitik og madlavning. Det gælder uanset graden af

funktionsnedsættelse. Det, der kan variere, er omfanget af inddragelsen. For nogle betyder brugerinddragelse "bare" at sidde med, når der laves menuplaner, mens andre kan deltage i særlige beboermøder til formålet."

"Kosten bør altid tilpasses den enkelte beboer, da der kan være forskellige behov i forhold til for eksempel madens energiniveau, konsistens, duft og smag. Mange mennesker med svære funktionsnedsættelser har ofte behov for enten at tage på i vægt eller tabe sig. Begge dele kan være lige problematiske og skabe afmagt i personalegruppen."



*Pårørende til en beboer på et bosted er utilfredse med, at beboerne ikke er med til at vælge og tilberede deres egen mad. De er tvunget til at spise kommunal kølemad i plastikbakker – og den er for fed og mangler grøntsager, mener de pårørende*



# Kommunens kølemad er for fed

TEKST OG FOTO AF BIRGITTE SVENNEVIC ■

De kogte kartofler smager surt, og der ligger en ulækker hinde på dem. Så dem spiser Katrine aldrig. Grøntsagerne kommer ikke i nærheden af de anbefalede daglige mængder, og de få, der er i portionen, slasker og har mistet al farve og bid.

Aftensmåltidet kan være noget af en prøvelse for Katrine på 35 år, der i halvandet år har boet på Lindebjerg i Assens Kommune og en gang om ugen får leveret en papkasse med kølemad til syv dage.

Før hun flyttede til Lindebjerg, boede hun sammen med sine forældre, Bjarne og Lise Jensen. Som i de fleste andre familier lavede de frisk aftensmad hver aften, og da Katrines forældre prioriterer gode råvarer og sundhed højt, stod den på masser af grøntsager og meget lidt fedt. Katrine var ofte selv med i køkkenet; hun kan godt lide at lave mad, og hun har gennem årene oparbejdet en god rutine i sine forældres køkken.

Men efter at have set deres datter spise påtvungen kommunal kølemad er Katrines forældre nu fortvivlede. Hvor

Katrine før elskede at lave og spise sund mad og derfor kunne holde sin vægt, savner hun i dag de lækre grøntsager, som hun kendte hjemmefra, og hun har taget syv kilo på og vejer 90 kilo. Hun savner også at være med til at vælge og tilberede sin aftensmad, men det kan ikke lade sig gøre. Af hensyn til kommunens økonomi skal alle beboere på kommunens botilbud have mad fra kommunens køkken, Assens Madservice, og hvis man ikke vil have kommunens kølemad (hvor man i en uge har 14 retter at vælge imellem), er man henvist til selv at finde ud af noget. Og nok er



Katrine køkkenvant, men hendes handicap betyder, at hun ikke magter at lave aftensmad til sig selv hver dag.

Et er, at beboerne ikke får mulighed for selv at være med til at beslutte og tilberede sin mad – noget andet er, at kvaliteten af kommunens kølemad er under al kritik, mener hendes forældre.

– Kvaliteten er for dårlig, og fedtindholdet er tit for højt, konstaterer Bjarne og Lise Jensen om den kølemad, deres datter er tvunget til at spise.

De peger på, at der sjældent er over 100 gram grøntsager i en portion kølemad, og at fedtprocenten ofte er over de anbefalede 30 procent.

– Og det er selvom maden er normal-kost, det vil sige mad til almindelige mennesker, der hverken skal tabe sig eller tage på. Når Katrine køber normalkost, bør hun kunne regne med at få mad, som hverken er for mager eller for fed, mener de.

– Hvis der er mindre end 100 gram grøntsager i aftensmåltidet, er det meget vanskeligt at nå op på de anbefalede 600 gram frugt og grønt om dagen, pointerer de yderligere og får ret af diætisterne Helle C og Birgitte Bay Madsen, der af samme årsag anbefaler minimum 200 gram grøntsager i aftensmåltidet.

Helle C er privatpraktiserende og har erfaring med at rådgive diverse tilbud for psykisk syge og mennesker med udviklingshæmning. Birgitte Bay Madsen er ansat på Odense Universitetshospital og har særlig erfaring med unge.

Heller ikke den høje fedtprocent får gode karakterer med på vejen af de to diætister, der har studeret næringsdeklarationerne på fem tilfældige retter fra Katrines køleskab. To af retterne er ligefrem så næringsrige, at de kan bruges som opfedningskost til sygehuspatienter, der har brug for at tage på. Den ene af dem, æggekage med bacon, indeholder hele 684 kalorier, hvilket er nok til at dække en tredjedel af en normalvægtig kvindes dagsbehov – og alt for meget til en person

som Katrine, der skal holde øje med sin vægt.

Bjarne og Lise Jensen har flere gange forsøgt at få ændret på den dårlige kost, som deres datter og de øvrige beboere på Lindebjerg er tvunget til at købe. Det er den samme kost, der leveres til kommunens plejehjem, hvor der sidder ældre mennesker med en mere gammeldags madsmag og med behov for ekstra kalorier, fordi de ofte er undervægtige.

– Der var et stort køkken på Lindebjerg, hvor man kunne lave mad til beboerne, men det er lukket ned nu, så beboerne er tvunget til at købe kølemad fra Assens Madservice. Vi har været i dialog med Assens Madservice, som har meldt ud, at de ville lave nogle mindre fede retter, men vi kan ikke gennemskue hvilke retter, der er mindre fedt i, når vi får ugens menu, og så hjælper det jo ikke noget, forklarer Bjarne og Lise Jensen.

#### **KATRINE ER ISÆR KED AF DE KOGTE KARTOFLER**

– Dem smider vi næsten alle sammen ud, for de smager dårligt, siger hun. Og så savner hun friskkogte sprøde grøntsager og fisk, som hun tit fik, da hun boede hjemme.

– Godt nok er der fisk på menuen hver uge, men jeg bliver skuffet hver gang, så jeg er holdt op med at bestille fisk. Det smager hengemt, mener hun.

Kølemaden skal kun dække Katrines behov for aftensmad. Resten af dagens måltider får hun på Lindebjerg, hvor personalet hver dag serverer morgenmad, frokost og mellemmåltider. Morgenmaden består blandt andet af cornflakes, minimælk, grovbrød, ost, marmelade og smør, mens frokosten består af brød med pålæg fra Assens Madservice, der serveres på fade, og som beboerne selv kan forsyne sig fra. Efter opfordring fra Bjarne og Lise Jensen bliver der også stillet salat frem til frokost. Til mellemmåltider står den ofte på grovbrød eller knækbrød med ost, og så er der for eksempel kage, nybagte boller eller popcorn ved specielle lejligheder.

Der er også frugt til beboerne på Lindebjerg – men der er stor forskel på, hvor tilgængelig den er. På en af afdelingerne bliver der hver dag serveret fade med udskåret frugt. På Katrines afdeling derimod bliver der ikke sat frugt frem. Hvis hun har lyst til frugt, skal hun bede en pædagog om at gå med sig hen i modtagerkøkkenet og få udleveret par stykker. Det er en nødvendig forholdsregel, fordi der på Katrines afdeling er beboere, der ikke kan styre deres trang til at spise og derfor spiser alt, hvad der står fremme.

– Vi har stor forståelse for, at personalet har rigeligt at se til i forvejen, og vi ønsker ikke at klage over dem. Men hvor skal vi så gå hen med vores bekymring? Assens Kommune er tilsyneladende ligeglade, mens vores datter har mistet den livskvalitet, der er forbundet med et godt måltid mad, og i øvrigt risikerer hun at blive mere og mere overvægtig, lyder det fra Bjarne og Lise Jensen.



## SAMLET VURDERING FRA DIÆTISTERNE HELLE C OG BIRGIT BAY MADSEN

1. DER ER FOR FÅ GRØNTSAGER. DAGENS HOVEDMÅLTID BØR INDEHOLDE 200 GRAM GRØNTSAGER. ELLERS KAN MAN IKKE I LØBET AF EN DAG NÅ AT INDTAGE DE ANBEFALEDE 600 GRAM FRUGT OG GRØNT.
2. DER ER FOR STORE UDSVING I KALORIEINDHOLDET. TO AF DE FEM RETTER INDEHOLDER SÅ MANGE KALORIER, AT DE ER FOR FEDE TIL AT KUNNE BETEGNES "NORMALKOST", OG TO AF DEM HAR ET OVERRASKENDE LAVT KALORIEINDHOLD.
3. VI FORSTÅR IKKE NÆRINGSDEKLARATIONERNE. DER REDEGØRES IKKE FOR HELE INDHOLDET. PROCENTERNE GIVER IKKE 100, NÅR VI LÆGGER DEM SAMMEN.

DE ENKELTE RETTER



**Protein 30,1 pct.**  
**Kulhydrat 10,3 pct.**  
**Fedt 59,7 pct.**  
**479 gram**  
**684 kalorier**

### ÆGGEKAGE MED BACON

**Birgit Bay:** Indeholder så meget fedt, at det er forkert at betegne retten som "normalkost". Den burde betegnes "sygehuskost", dvs. fed kost til mennesker, der har brug for at tage på. I "normalkost" må fedtprocenten højst være 30. Her er den næsten 60.

**Helle C:** Helt håbløs, især hvis Katrine skal tabe sig. Der er slet ingen grøntsager. Indeholder cirka 700 kalorier; det er i hvert fald en tredjedel af det daglige kalorieindtag for en person, der ikke skal tabe sig.



**Protein 19,7 pct.**  
**Kulhydrat 38,9 pct.**  
**Fedt 41,7 pct.**  
**515 gram**  
**746 kalorier**

### YAKITORI KYLLINGESPYD MED HVEDEKERNER OG GRILLSAUTEREDE GRØNTSAGER

**Birgit Bay:** Fedt- og proteinenergiprocenten er så høj, at den kan sammenlignes med såkaldt sygehuskost, som har et højt fedtindhold. Kalorieindholdet svarer til et energirigt sondekostprodukt, som bruges til indlagte svækkede patienter. Det er alt for meget til en ung pige, der gerne vil tabe sig.

**Helle C:** Der er 192 gram grøntsager i retten, og det er godt, men til gengæld er det samlede kalorietal for højt.



**Protein 18,4 pct.**  
**Kulhydrat 29,9 pct.**  
**Fedt, ikke redegjort for: 6,4 pct.**  
**Umuligt at læse kj indholdet.**

### GRÆSK FARSBRØD MED STEGTE BÅDKARTOFLER, PAPRIKASAUCE OG GRILLEDE GRØNTSAGER

**Birgit Bay:** Den har en fin energifordeling for "normalkost", men der er ikke mange grøntsager i.

**Helle C:** Der er 58 gram grøntsager i, og det er alt for lidt. Et aftensmåltid som dette bør indeholde 200 gram grøntsager.

**Protein 19,8 pct.**  
**Kulhydrat 45,5 pct.**  
**Fedt 26,7 pct.**  
**495 gram**  
**407 kalorier**

### FRIKADELLER MED BRUN SOVS, KARTOFLER OG ZUCCHINIMIX

**Birgit Bay:** Denne ret har en af de pænere fordelinger mellem protein, kulhydrat og fedt.

**Helle C:** Overraskende fedtfattig. Indeholder kun 405 kalorier. Indeholder kun 74,25 gram grøntsager, og det er alt for lidt. To af kartoflerne skal væk og der skal to gange så mange grøntsager i, så er retten perfekt.

**Protein 18,6 pct.**  
**Kulhydrat 42,9 pct.**  
**Fedt 32,4 pct.**  
**Umuligt at læse kj indholdet.**

### FARSSKINKE MED BRUN SAUCE, ZUCCHINIMIX OG BRASEDE KARTOFLER

**Birgit Bay:** Energifordelingen er passende for "normalkost", men Katrine har brug for energireduceret kost.

**Helle C:** Der er 175 gram kartofler i retten. Katrine skal have energireduceret kost, og derfor vil jeg anbefale 120 gram kartofler og nogle flere grøntsager.

## Sådan gjorde vi:

*LEV Bladet indsamlede fem næringsdeklarerationer fra en tilfældig uges retter fra Assens Madservice og bad to diætister med erfaring i kost til unge med udviklingshæmning om at kommentere dem. En af retterne, græsk farsbrød, blev kontrolvejret. Kontrolvægten svarede ikke til den vægt, der var oplyst på næringsdeklarationen. Ifølge deklarationen vejer maden 492 gram, iflg. kontrolvejningen er der 432 gram.*

# Nej, det er ikke godt nok

Line Hansen, leder af Madservice i Assens Kommune, erkender, at kommunens kølemad ikke lever op til kommunens egen kostpolitik. I to af fem tilfældigt undersøgte køleretter er fedtprocenten højere end de 30 procent, som kostpolitikken anbefaler.

– Jeg kan kun give diætisterne ret i, at der er for mange kalorier i æggekageretten og retten med kyllingespyd. Jeg har en mistanke om, at det er labelmaskinen, der laver fejl i de indholdsmærkater, den printer ud, og det skal vi have undersøgt. Men hvad årsagen end er, så er det selvfølgelig ikke i orden at præsentere en beboer for en ret, der ifølge næringsdeklarationen har en fedtprocent på 59,7 procent., når den ifølge vores kostpolitik ikke må være over 30, siger hun.

Når det gælder mængden af grøntsager, er Line Hansen godt tilfreds. Hun er ikke enig i, at der bør være 200 gram grøntsager i en køleret.

– Vores regel er, at der skal være 75 gram grøntsager i en ret. De resterende 525 gram, der skal til for at nå op på de daglige 600 gram, mener vi godt, beboerne kan nå at indtage i resten af dagens måltider. Beboerne får altid tilbudt salat til dagens hovedmåltid, så mængden af grøntsager er reelt større end 75 gram, hvis de også spiser salat til køleretten.

– Vores erfaring er i øvrigt, at beboerne ofte ikke spiser grøntsagerne i en køleret. Hvis vi kom flere grøntsager i og færre kartofler, ville de måske nøjes med at spise kødet og kartoflerne, og så bliver de sultne i løbet af aftenen og spiser måske noget usundt, og det synes vi ikke er hensigtsmæssigt, forklarer hun og tilføjer, at en beboer altid kan bestille en ekstra portion grøntsager og dermed få 2 x 75 gram til hovedmåltidet.

Line Hansen forstår godt kritikken af, at man ikke kan læse på den ugentlige menuseddel, hvor sunde de forskellige retter er. Det fremgår for eksempel ikke,

at æggekagen indeholder dobbelt så mange kalorier som mange andre retter, og at denne rets fedtprocent er helt oppe på 59,7.

– Vi vil gerne udvikle et system, så man kan se, hvor sund, en ret er. Det kunne for eksempel være at markere en ret med hjerter – jo flere hjerter en ret har, jo sundere er den. Det er noget, vi arbejder med.

Ifølge Line Hansen er den største udfordring egentlig ikke at få procenterne til at passe på næringsdeklarationerne – men at beboerne er tvunget til at spise kølemad i enkeltportioner.

– Det er synd at se et ungt menneske sidde med portionsmad fra mikroovnen. Det ville være så meget bedre, hvis maden blev leveret til afdelingerne, som varmede den op og serverede den, så beboerne kunne spise sammen. Det ville ikke ændre noget på økonomien, så rent økonomisk er der ikke noget til hinder for, at man kan gøre det.

**SPORBYGGER  
HANSEN**

Banearbejde  
inkl. SR  
og maskin-  
udlejning

**4042 0170**

sporbygger@hansen.mail.dk  
Vinderupvej 24 · Vinderup · 4171 Glumsø



Jens Kromanns Vej 9  
Snoghøj  
7000 Fredericia  
Tlf. 75 94 56 14

**Aftenskolen for udviklingshæmmede.**

Ring og rekvirer program for sommer-  
højskoler, weekendkurser samt for  
undervisning i Kolding, Fredericia  
Vejle, Svendborg og Langeland.

**SOPHIAGÅRD**

TRYGGE RAMMER  
I KREATIVT OG AKTIVT  
MILJØ



**Vi har en ledig plads**

*Vi arbejder med Rudolf Steiners  
Pædagogik og Antroposofi*

Ølstedgårdsvej 9 • 5672 Broby • Tlf. 62 69 22 00  
E-mail: kontor@sophiagaard.dk • www.sophiagaard.dk

## BLIND ELLER SVAGSYNET?

**Instituttet**  
for Blinde og Svagsynede

2023 - Danmarks Nationale Kompetence-  
og Rehabiliteringscenter

Tag din STU  
på IBOS tæt på  
København.

Faglighed,  
fællesskab,  
fremtid.



[www.ibos.dk](http://www.ibos.dk)

# Harbirk

Vi er et af danmarks ældste busselskaber inden for minibuskørsel. Vi løser alle former for kørselsopgaver uanset størrelse



**Harbirk's Bustrafik**

Lauretsvej 18-20 • 2880 Bagsværd • Tlf. 44 44 32 66 • www.harbirk.dk

Byens største udvalg  
i sy-tilbehør  
Reparation af alle mærker  
6 mdr. garanti

**LAPP**  
**SYMASKINER**

Kirkegade 5 . Vejle . Tlf. 75 82 45 48



Opholdsstedet-Tuen

[www.opholdsstedet-tuen.dk](http://www.opholdsstedet-tuen.dk)

Tuenvej 72 A  
9900 Frederikshavn  
Tlf. 79 37 20 72

Tre ledige pladser

**Roskilde**

V/Auto-Forum Roskilde AS  
Aut. Volkswagen forhandler



V/Auto-Forum AS  
Aut. Mitsubishi forhandler



V/Ny Bil Roskilde AS  
Aut. Seat forhandler



V/Auto-Forum Roskilde AS  
Aut. Audi servicepartner



Industrivej 32-36  
4000 Roskilde  
Tlf. 46 740 750

[WWW.Auto-Forum-Roskilde.dk](http://WWW.Auto-Forum-Roskilde.dk)

## Kom til Åbent Hus på Kommunikationscentret Region Hovedstaden

Se vores udstilling af hjælpemidler  
og hør om nye teknikker til at klare  
hverdagen uden brug af synet.

Den sidste torsdag i hver måned  
kl. 15-18 (undtagen juli og december)

Se mere på [www.komcentret.dk](http://www.komcentret.dk)



Kommunikationscentret

# LEV-kontakten

Regionalt opdelt

1000 - 2990



Dorås Allé 9 · 2650 Hvidovre  
Tlf. 36 77 70 50 · Fax Mobil 27 11 99 41  
magview@post.tele.dk · www.magview.dk



Mesterlodden 33  
2820 Gentofte

Tlf. 39 65 02 07

4000 - 4990



Tilbud til mennesker med udviklingsforstyrrelser og udviklingshæmning: Skolehjem, ungdomsuddannelse, vokscentre og værksteder

Strandvejen 15 · 4733 Tappernøje · Tlf. 55 96 51 19  
E-mail: marjatta@marjatta.dk · www.marjatta.dk



**Pia's Catering**

Rådhusvej 6 · 4640 Faxe  
Tlf. 24 96 90 46 · www.piacatering.dk



**På Sporet**

Jernbanevej 14 · 4440 Mørkøv  
Tlf. 59 25 70 25 · www.paasporet.dk

5000 - 5985



Jernbanegade 10 · 5700 Svendborg  
Tlf. 62 23 49 00

E-mail: csvsydfyn@svendborg.dk · www.csvsydfyn.dk

6000 - 6990

**Næset's EL-Service**

v/Aut. inst. Mads Gadegaard  
Østbygade 67 A · 6100 Haderslev

**74 57 13 37**  
Biltlf. 20 14 81 37

7000 - 7990

**UNI-TECH**

**INDUSTRI-SERVICE // Barrit**  
v. Jørgen Jensen · Bagervængel 9 · 7150 Barrit  
Telefon 75 69 18 78  
Biltlf. 40 17 69 78 · Fax 75 69 18 98



Molgårdvej 7 · 7173 Vonge

**Tlf. 75 80 35 54**  
**Bil 20 81 35 54**

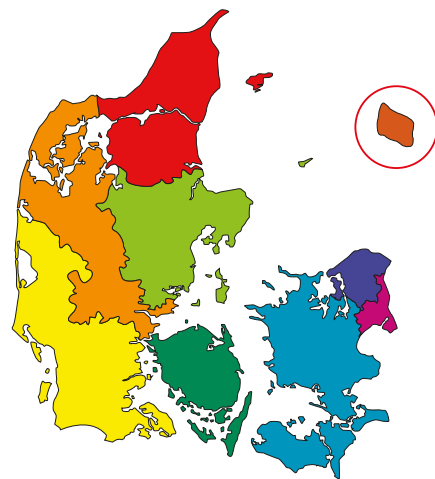
Vi laver alt indenfor  
tømrer- og snedkerarbejde

jkmikkel@post.tele.dk

**INTERNATIONAL TRANSPORT  
OG SPEDITION**

**ALPI DANMARK**

Vejlevej 124 · box 342 · 7400 Herning  
Tlf. 97 21 21 66 · Fax 97 21 51 66  
E-mail: alpi@alpi.dk



UNITED TEXTILE GROUP  
Neptunvej 6 · 7430 IKAST · Tlf. 96 60 69 00 · Fax 96 60 69 01



METALVÆRFABRIK · C.N.C. DREJNING · C.V.C. FREJNING

Ulvevej 14 · Box 164  
7800 Skive  
Tlf. 97 52 16 61 · www.jeco-metal.dk

8000 8990

**FC-Danserne**

Folkedans for Psykisk Udviklingshæmmede

v/ Rita Vand  
Hornslet Allé 19 · 8500 Grenaa  
Tlf. 22 47 86 32 · ritahenning@stofanet.dk

**Mellerup Skolehjem**

Støvringgårdvej 43, 8930 Randers NØ

**Tlf. 78 41 00 00**

9000 - 9990

Den Selvejende Institution

**TOLSHØJ**

Tolshøj 8 · 9631 Gedsted  
Tlf. 96 97 01 33

# SPAR BÅDE TID OG PENGE PÅ DIT FORENINGSBLAD

*Mangler du et foreningsblad, eller har du allerede ansvaret for et, kan vi tilbyde at løfte opgaven med produktionen. Et foreningsblad er ofte det vigtigste bindeled mellem forening og medlemmer.*

*Vi har mange års erfaring i produktion af foreningsblade, og kan være behjælpelige med layout, tryk, distribution og eventuelt annoncesalg til hel eller delvis finansiering af bladet.*

*Vi kan også altid give et godt tilbud på dine øvrige trykopgaver, f.eks. programmer, billetter, plakater, flyers og visitkort.*

*Kontakt os for en uforpligtende snak, vi deler gerne ud af vores erfaring...*



**FL REKLAME**

Agerbakken 21 · 8362 Hørning · 7022 1870

[www.flreklame.dk](http://www.flreklame.dk) · [fl@flreklame.dk](mailto:fl@flreklame.dk)





# LEV åbner en facebook-side ...og lukker den gamle facebook gruppe

**Landsforeningen LEV har netop åbnet en facebook-side i stedet for den gruppe, som LEV hidtil har haft.**

**Vi håber, at alle medlemmer af gruppen vil følge med over på siden – og at der løbende vil komme mange nye til.**

Grunden til skiftet er, at vi i LEV ønsker en mere åben debat og erfaringsudveksling blandt alle interessenter på området. Og det kan vi få med den nye side.

LEV vil med sin facebook side først og fremmest give forældre til børn med udviklingshæmning mulighed for at finde hinanden og trække på hinandens erfaringer. Der er selvfølgelig også mulighed for at dele gode oplevelser og oplysninger om skoletilbud, hjælpemidler eller kommende kurser eller aktiviteter, som man mener kan have interesse for andre.

Siden vil ikke være et sted, hvor man kan kontakte LEVs rådgivning. Dette vil stadig foregå via de "gamle" kanaler, det vil sige LEVs rådgivnings-telefon og netrådgivningen på [www.lev.dk](http://www.lev.dk).

Fra sekretariatets side vil vi løbende dele væsentlige artikler og arrangementer på siden, både LEVs egne og

andres. Men alle andre kan jo også slå spændende arrangementer, viden og debatter op på siden.



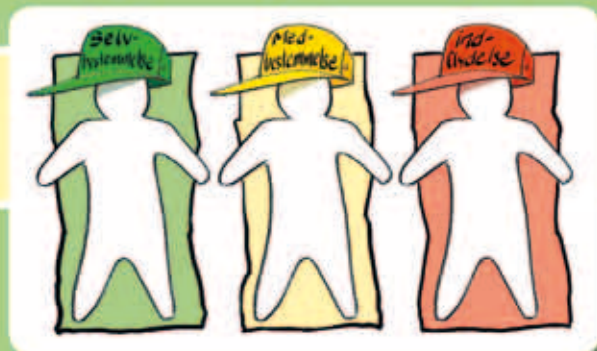
**BESØG ALLEREDE I DAG  
LEVs NYE SIDE PÅ FACEBOOK HER:**

**[HTTP://FACEBOOK.COM/LANDSFOR-  
ENINGENLEV](http://facebook.com/landsforeningenlev)**

Klik på "Synes godt om", så er du med og kan følge udviklingen på siden.



# BRUGERVEJLEDERE



## Nu er de første brugervejledere uddannet – I kan få besøg af dem

### Hvad er en brugervejleder?

En brugervejleder er en voksen person med udviklingshæmning, der er uddannet til at fortælle andre om selvbestemmelse, medbestemmelse og indflydelse.

ULF har i samarbejde med Socialstyrelsen uddannet nye brugervejledere.

### Hvad laver en brugervejleder?

En brugervejleder tager ud på skoler, væresteder, bofællesskaber, værksteder, pædagogseminarier og andre steder for at holde foredrag og svare på spørgsmål om selvbestemmelse, medbestemmelse og indflydelse.



Hvis du gerne vil have en brugervejleder ud at holde foredrag, så skal du kontakte: Brugervejledersekretariatet, Tina Madsen og Joan Riis, Havnegade 3, 1. sal, 7100 Vejle Tlf. 75 72 46 88, mail: [tina@ulf.dk](mailto:tina@ulf.dk) – Læs mere på [www.brugervejleder.dk](http://www.brugervejleder.dk)

# KØPKE TRANSPORT

Vejlevej 150 • 6000 Kolding  
Tlf. 75 53 25 90 • Fax 75 50 56 08  
[www.brdr-koepke.dk](http://www.brdr-koepke.dk)



Bellisvej 17 • 7700 Thisted  
Tlf. 97 91 18 88  
[www.langager-gaard.dk](http://www.langager-gaard.dk)

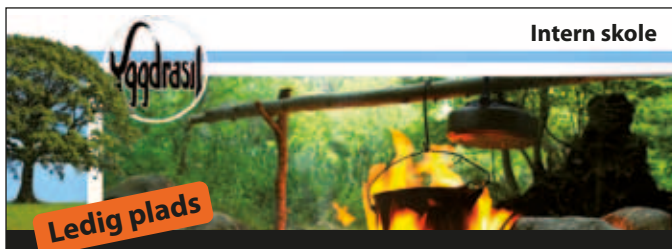
Tre ledige pladser

*ingen opgaver er for små!*

## VARENA RENGØRING

Erhvervsrengøring • Hjemmeservice

Søndergade 24 • 9640 Farsø  
Tlf. 40 38 96 40  
[varena@varena.dk](mailto:varena@varena.dk)



## Opholdsstedet Yggdrasil

Smidievej 7 • 9574 Bælum  
Tlf. 42 42 95 74  
[www.opholdsstedet-yggdrasil.dk](http://www.opholdsstedet-yggdrasil.dk)

# Opholdsstedet Lindely

Norupvej 1 • 9550 Mariager  
Tlf. 98 58 44 42



## Nedlægning af Trægulve Slibning & Overfladebehandling

Wengé Gulve ApS  
Bytoften 94. 7400 Herning  
TLF/ FAX: 97 26 95 57 - BILTLF: 20 10 00 29/29 62 41 74  
mail: [ipo@post6.tele.dk](mailto:ipo@post6.tele.dk)

## CSV Vejle

Center for specialundervisning for voksne

## STU

Særlig tilrettelagt ungdoms uddannelse

Solsikkevej 6 • 7100 Vejle  
Tlf. 75 72 31 77 • [www.csv-vejle.dk](http://www.csv-vejle.dk)



Nordjysk Børne- ungecenter, NBU  
Aalborgvej 31-33 • 9460 Brovst  
Tlf. 98 23 29 70  
[www.nbu-center.dk](http://www.nbu-center.dk)

1 ledig plads i pigehuset, Fredensdal

**HR-chef Morten Elbro glæder sig til at byde 40 udviklingshæmmede velkomne som nye medarbejdere i SILVAN**

# SILVAN skruer 40 nye skånejob sammen



*HR-chef Morten Elbro – her omgivet af Claus Bergmann Hansen og Anders Reitov fra Projekt KLAP – har store forventninger til samarbejdet mellem SILVAN og LEV. Han glæder sig til, at kædens 1500 medarbejdere får 40 nye kolleger.*

Morten Elbro fik ikke bare stillet sin sult, da han i foråret 2011 gik på McDonald's i Vejle for at spise en burger. Han fik også en aha-oplevelse, da han – henover sin Big Mac – iagttog de to medarbejdere med udviklingshæmning, der var i gang med at tørre borde af i restauranten.

Som kunde gav det Morten Elbro "en rar fornemmelse i maven" – og som HR-chef i SILVAN tænkte han, at "hvis McDonald's kan, så kan vi også".

Det er – i meget korte træk – historien bag det forløb, der førte til, at SILVAN netop har sagt ja til at blive en af Landsforeningen LEVs samarbejdspartnere i Projekt KLAP.

10. september skrev Morten Elbro under på aftalen, som betyder, at SILVAN nu er klar til at skrue 40 nye skånejob sammen og ansætte en udviklingshæmmede medarbejder i hver enkelt af kædens 40 butikker i Danmark.

- Og vi glæder os voldsomt til at komme i gang, siger HR-chefen og fremhæver, at SILVAN er en "værdibaseret virksomhed, der ønsker at afspejle hele samfundet".

- Det gælder også i vores ansættelser. Og vi føler det nærmest som en forpligtelse at indgå dette samarbejde og bidrage til, at udviklingshæmmede også får mulighed for at komme ud på "det rigtige" arbejdsmarked, møde kolleger, passe et job og være med til firmafesterne, siger Morten Elbro.

## ALLE VINDER PÅ AFTALEN

SILVAN har allerede været med til at løfte den opgave, idet SILVAN i Gladsaxe ved København har haft fem udviklingshæmmede ansat i forretningen.

Og varehuschef Lars Buch var fuld af lovord, da han på et møde fortalte alle SILVAN-cheferne om sine erfaringer og oplevelsen af medarbejderne med udviklingshæmning som "unikke, punktlig, ansvarfulde og stolte over at bære SILVAN-uniformen".

- Jeg er sikker på, at aftalen også er med til at løfte vores øvrige medarbejdere. Og jeg tror også, kunderne vil værdsætte det og lytte en ekstra gang, når de eksempelvis får at vide, at deres nyhvervede trillebør er samlet af en udviklingshæmmede. Det er vist det, man i dag kalder en win-win-situation, siger Morten Elbro.

Foreløbig glæder han sig til at få alle de gode historier til at rulle – og til at komme i gang med at ansætte de 40 nye medarbejdere, hvor de første allerede er begyndt at snuse til SILVAN som praktikanter. Alle kommer nemlig i fire ugers praktik, hvor SILVAN og den enkelte praktikanter kan lære hinanden at kende, før kontrakten om – og opgaverne i – et skånejob formuleres.

De nye medarbejdere kan både komme til at arbejde på lageret og i butikken, ligesom nogle af dem også skal være med til at vedligeholde arealerne uden for varehusene. De konkrete opgaver afhænger af den enkeltes færdigheder og evner.



# Hvorfor taler vi *ikke* om rehabilitering i Danmark?

Nej tak til specialinstitution, nej tak til inklusion og ja tak til rehabilitering. Det er vores vej og vores mål for Philip, som er født med Downs syndrom i efteråret 2011.

Umiddelbart efter diagnosen gav personalet os et rigtig godt hæfte udarbejdet af Landsforeningen Downs syndrom. Her stod der blandt andet, at barnet med Downs syndrom er lidt mere stilfærdig i sin væremåde. Instinktivt vidste jeg, at det her var vigtigt, men jeg sad også tilbage med to store rungende spørgsmål: Hvorfor? Og hvad skal jeg gøre for at hjælpe ham?

Vi startede med at rydde Københavns biblioteker for bøger. Og samtidig gik vi i gang på nettet. Aldrig har jeg været så taknemmelig for at leve i et informationsamfund, hvor adgangen til alverdens viden, erfaringer og holdninger kun er et klik væk. Og vi var meget flittige, så da Philip var tre uger, kendte vi svaret på ovenstående spørgsmål, og vi gik derfor i gang med hans første træ-

ningsprogram, som stod på stimulasit med udgangspunkt i bogen "Leg med din baby". Men vi havde også mange nye spørgsmål. For eksempel var vi gang på gang stødt på behovet for targeted nutritional intervention - på dansk kosttilskud.

## INGEN SVAR FRA BØRNELÆGEN

Vi skulle til undersøgelse på Hvidovre Hospital, og her kunne vi nok få svar på vores spørgsmål. Troede vi. Men den venlige og dygtige børnelæge måtte melde pas på alle vores spørgsmål. Spørgsmålet om kosttilskud gik videre til børneafdelingens diætist, som aldrig havde hørt om den slags til børn med Downs syndrom. Tidligt blev vi opmærksomme på forskningen i de skader i hjernen, som børn med Downs syndrom har, og de behandlingsmetoder, der tager udgangspunkt i hjernens plasticitet og mulighederne for at hjælpe barnet med Downs syndrom med at kopiere det normale barns udvikling ved at øge intensitet, hyppighed og varighed af stimuli. Ikke mindst blev vi glædeligt

overrasket over de meget positive behandlingsresultater, som for eksempel Brasilien, Israel og USA har med mennesker med Downs syndrom. Resultater, der ikke kun omtales i litteraturen, men som også dokumenteres på adskillige videoer på for eksempel Youtube.

## HVILKEN SPECIALINSTITUTION HAR I VALGT?

Mødet med Københavns Kommune, specialinstitutionsmiljøet og andre forældre til børn med Downs syndrom blev derfor på mange måder en overraskende oplevelse. Ikke fordi vi ikke mødte både professionalisme og stor venlighed, og ikke fordi vi ikke har haft utrolig stor gavn og glæde af mødet med alle parter. Men fordi holdningen til mennesker med Downs syndrom overraskede os, og det gjorde den fordi holdningen forekommer os at ude af takt med de forsknings- og behandlingsresultater, som vi har læst om og set dokumenteret i litteratur, hjemmesider og videoer fra andre lande. For eksempel er vi aldrig blevet spurgt om vores overvejelser i

forhold til pasning og behandling af Philip, men gang på gang er vi blevet spurgt om, hvilken specialinstitution vi har valgt til Philip. Paradokset set fra vores side i denne sammenhæng er, at et liv fra vugge til grav i specialinstitutionsmiljøet aldrig har været et indlysende valg til Philip for os.

### HVIS DER FINDES ÉN, FINDES DER FLERE

Da jeg så den første video med unge rehabiliterede mennesker med Downs syndrom, var min første tanke: Hvorfor rehabiliterer vi ikke mennesker med Downs syndrom i Danmark? Senere har jeg tænkt på min første lektion i videnskabsteori på RUC for 22 år siden, hvor vi blev præsenteret for læresætningen: Hvis der findes én sort svane, så findes der flere sorte svaner. Vores helt Raymond Veras - en afdød brasiliansk læge - der helt tilbage i 1963 som den første nogensinde satte børn med Downs syndrom på et neurologiske stimulationsprogram, formulerer det på denne måde i sin bog "Children of dreams, Children of hope" om behandling af børn med Downs syndrom: "If the world says it's impossible for brain-injured children to get well and only one child gets well, then the world is proved wrong. From that point on, such negative statements are either mistakes or lies" (s. 200).

### LAD OS DRØFTE METODER OG RESULTATER

Min dagsorden er ikke at kritisere specialinstitutionsmiljøet - det er der helt sikkert brug for. Eller forældre til børn med Downs syndrom, som vælger en specialinstitution til deres barn. Uanset hvor mange kromosomer vores børn har, så vælger vi det, som vi mener, er det bedste for netop vores børn, som vi jo kender bedst. Men jeg vil gerne have, at vi i højere grad drøfter pædagogiske metoder og behandlingsresultater i forhold til børn med Downs syndrom. Og så undrer det mig, at der er en tendens til, at forældre - uanset om der er tale om en institution i normal- eller specialmiljøet - altid fremhæver, hvor søde og

engagerede pædagogerne er, når de bliver spurgt om, hvorvidt de er glade for en institution. Efter min mening er det at være sød og engageret ikke en kvalitet, det er et minimumskrav. Og i forhold til specialinstitutionen, som er et behandlingstilbud og altså ikke et pasningstilbud, bør metoder og ikke mindst resultater stå øverst på dagsordenen.

### VORES VALG ER HJEMMETRÆNING

Til vores store held er Philip født efter 2008, hvor serviceloven blev ændret for at give forældre til for eksempel hjerneskadede børn ret til at få økonomisk støtte til og tabt arbejdsfortjeneste for at hjemmetræne deres børn efter andre metoder, end dem som specialinstitutionsmiljøet tilbyder. Serviceloven blev ændret efter at forældre til hjerneskadede børn havde kæmpet en lang og hård kamp for retten til at fravælge det offentlige tilbud og vælge en anden vej for deres børn. Og i Københavns Kommune, hvor vi bor, har vi kun mødt respekt, forståelse og imødekommethed over for vores ønske om at hjemmetræne Philip i stedet for at vælge en specialinstitution, som kommunen ellers lægger op til i sine anbefalinger. Med 19 snart 20 familier som hjemmetræner, er Københavns Kommune formodentlig også den kommune i landet, der har mest erfaring med hjemmetræning inden for Servicelovens rammer. Indtil nu har de dog ingen erfaring med hjemmetræning af børn med Downs syndrom.

### VALGET HANDLER OM REHABILITERING

Jeg vil gerne understrege, at valget af hjemmetræning ikke bunder i et ønske om at gå hjemme med mit barn. Tværtimod. Jeg ville faktisk hellere tilbage til mit arbejde som kommunikations- og pressemedarbejder, som jeg er meget glad for. Men vi kan kun få adgang til et behandlingsprogram, som har rehabilitering som målsætning og dokumenteret resultat, hvis vi vælger hjemmetræning. Hverken specialinstitutionen eller inklusion har rehabilitering som målsætning.

Og det ville være både nemmere og billigere at vælge en specialinstitution eller basisgruppe. For det første indebærer overgangen til tabt arbejdsfortjeneste en betydelig lønnedgang. Og for det andet dækker Serviceloven kun udgifter til kurser og behandling i Danmark, og selvom Family Hope Center, som vi har valgt at arbejde med, kommer til Danmark to gange om året, så skal vi på et tredagskursus for at få en tid i Danmark, og kurset foregår kun i udlandet. Og denne udgift må vi så selv dække. Herudover ønsker vi senere at følge den israelske professor Reuven Feuersteins program for børn med Down syndrom på grund af hans bemærkelsesværdige resultater, men dette program er ikke tilgængeligt i Danmark på nuværende tidspunkt, så det forudsætter rejser til for eksempel Jerusalem. Du kan læse mere på vores hjemmeside: [www.visionerfordownssyndrom.dk](http://www.visionerfordownssyndrom.dk).

*Vores forbilleder er ægteparret Daniel og Osnat Sened. De er begge født med Downs syndrom og begge rehabiliteret efter behandling på professor Reuven Feuersteins institut. Parret bor og arbejder i en Kibbutz. Daniel passer Kibbutzens bibliotek og arbejder på et lager, mens Osnat er pædagogmedhjælper i Kibbutzens børnehave. Daniel skriver og udgiver digte, som Osnat illustrerer med sine smukke billeder.*

*Skriv Down Syndrome Film "Looking Up On Down" i søgefeltet på You Tube og se behandlingen af børn med Downs Syndrom på Reuven Feuersteins institut. I videoen kan du også se Daniel og Osnat.*



AF STIG LANGVAD, FORMAND FOR  
DANSKE HANDICAPORGANISATIONER ■

# Velfærdsteknologi – ja tak

Ny teknologi giver nye muligheder for personer med handicap, hvis teknologien implementeres på den rette måde. Disse nye muligheder har personer med handicap ventet på gennem mange år. I dag er mange personer med handicap allerede storforbrugere af ny teknologi, for den giver nye muligheder for personlig autonomi og selvbestemmelse, man kan altså slippe for at være afhængig af hjælp fra andre.

I den aktuelle debat om velfærdsteknologi bliver personer med handicap nogle gange skildret som skeptiske, måske ligefrem imod denne udvikling. Det er på ingen måde en korrekt fremstilling – snarere tværtimod. Men personer med handicap har andre synspunkter, der skal tages med i debatten. Det er vigtigt, at den nye teknologi introduceres, anvendes og vedligeholdes på en måde, så den bliver en hjælp og en forbedring af mulighederne for de personer med handicap, der skal nyde gavn af den. Den nye teknologi må gerne give besparelser på omkostningerne ved at yde den nødvendige støtte til personer med handicap, men det må ikke være på bekostning af mulighederne for at kunne deltage i samfundslivet på lige vilkår med andre.

For personer med handicap kan velfærdsteknologi og andre muligheder skabt gennem teknologiske fremskridt være med til at fremme den enkelte persons muligheder for deltagelse i samfundslivet baseret på egne ønsker.

For os handler det derfor ikke kun om teknologi til velfærd, men derimod om teknologi til fremme af muligheder for deltagelse og uafhængighed blandt andet gennem forbedret livskvalitet, tryghed, sikkerhed, mobilitet og kommunikation.

## DER SKAL TURBO PÅ UDVIKLINGEN

Der er behov for at sætte turbo på udviklingen af teknologi for at fremme mulighederne for personer med handicap, der har behov for hjælp fra andre for at kunne fungere optimalt. Det ville være fantastisk, hvis der kunne sikres en udvikling, hvor den nye teknologi bliver gjort til gavn for alle personer med handicap.

Udviklingen af velfærdsteknologi påvirkes meget af det store fokus på støtte inden for plejesektoren. Derfor oplever vi, at forskning om og midler til velfærdsteknologi sker inden for dette specifikke område i stedet for inden for hele området. Hermed er der stor risiko for, at udvikling af velfærdsteknologi til personer med handicap udelukkende bliver set som noget, der er relevant inden for den sociale sektor og ikke inden for andre sektorer, hvor der også er behov for udvikling af velfærdsteknologi til eksempelvis elektronisk stemmeafgivelse, mobiltelefoni, digitale bøger eller andre ting. Samtidig har fokus på velfærdsteknologi fået en lidt negativ klang, fordi det oftest kommer til at handle om, at det primære formål er at spare arbejdskraft frem for

## SAMTIDIG HAR FOKUS PÅ VELFÆRDSTEKNOLOGI FÅET EN LIDT NEGATIV KLANG, FORDI DET OFTEST KOMMER TIL AT HANDLE OM, AT DET PRIMÆRE FORMÅL ER AT SPARE ARBEJDS- KRAFT FREM FOR AT SÆTTE PERSONER MED HANDICAP FRI.

at sætte personer med handicap fri. Det er fint at spare arbejdskraft, hvis det samtidig betyder, at personer med handicap kommer tættere på at have de samme muligheder, som andre. Men hvis velfærdsteknologi kun drejer sig om besparelser, kan det have en direkte negativ effekt på friheden og muligheden for personer med handicap.

### VELFÆRDSTEKNOLOGI OG BRUGER- INDDRAGELSE

Det er vigtigt at have et meget bredt perspektiv på at skabe lige muligheder for alle gennem anvendelse af ny teknologi. Derfor handler den teknologiske udvikling ikke kun om at sikre øget uafhængighed gennem anvendelse af robotstøvsugere, automatiske toiletter m.v., men den handler også om muligheden for at kunne anvende automatisk kontrol af sin fordør, finde vej, kunne kommunikere, kunne læse aviser og bøger, stemme osv...

Den nye teknologi kan og må ikke udvikles eller introduceres uden inddragelse af repræsentanter for de personer, der skal bruge denne. Det er afgørende for succes og effektivitet, at den nye teknologi anvendes der, hvor borgerne med handicap synes, at den gør gavn. Og det forudsætter, at handicaporganisationerne inddrages meget tidligt i udviklingen af den nye teknologi, og at der stilles krav til nye teknologiske løsninger, der sikrer, at den lever op til de behov, personer med handicap kan have.

Det nytter ikke noget fortsat at lave løsninger for mennesker uden handicap og derefter supplere med løsninger, der skal bruges til personer med handicap. I stedet skal man, hvis det overhovedet er muligt at løse det i samme fase - eksempelvis når der udvikles digitale løsninger til kommunikation mellem borgerne og myndighederne. Særlige løsninger til mennesker med handicap, der kunne være undgået, vil altid medføre øgede omkostninger i sidste ende.

### ETISKE OVERVEJELSER

Selvom vi alle sammen synes, at den nye teknologi kan og skal anvendes i videst muligt omfang, vil der altid være nogle etiske begrænsninger. Udviklingen må ikke, som nævnt, medføre eksklusion af personer med handicap fra det omkringliggende samfund. Den må heller ikke betyde, at personer, der ikke kan benytte den nye teknologi, ikke kan få den personlige hjælp, de har behov for. Det må i hvert tilfælde ikke blive således, at den nye teknologi fører til mere ensomhed frem for deltagelse i samfundslivet efter eget ønske. Teknologien må ikke skabe ulogiske sammenhænge, hvor samspejlet mellem personlig hjælp og teknologiens løsninger gør det vanskeligt for personer med handicap at få overblik over eller sammenhæng i deres hverdag. Udgangspunktet skal være det logiske liv for den enkelte og ikke for systemet.

### TEKNOLOGIEN KAN MEGET, MEN ...

Det vil være forkert at tro, at den nye teknologi kan løse alle udfordringer. En robotstøvsuger kan godt være et fint redskab i dagligdagen, men den kan ikke løse alle opgaver omkring støvsugning, som for eksempel i møblerne. Der er beklageligvis en tendens til at tro, at den nye teknologi kommer af sig selv, når det gælder personer med handicap. Det sker kun i begrænset omfang. Det er ikke markedet, der kan drive udviklingen på handicapområdet, når det gælder den nye teknologi. Dertil er målgrupperne alt for små og komplekse. De udgør ikke i sig selv en markedsandel, der kan styre markedet gennem sin købekraft.

Selvom der kan være mange spørgsmål, der endnu kræver svar, når det gælder udvikling og introduktion af nye teknologiske løsninger til personer med handicap, skal der ikke herske tvivl om, at nye teknologiske løsninger introduceret på den rette måde og med det nødvendige anvendelsesområde altid vil blive mødt med åbne arme hos den samme gruppe mennesker! Maskinstormere hører fortiden til – faktisk er personer med handicap frontløbere, når det gælder anvendelse af ny teknologi.



## Ravnbjerghus

- Opholdssted for børn og unge med psykiske og fysiske handicap

Oddevej 18 • 9560 Hadsund  
Tlf. 98 58 20 55

*1 ledig plads*

[www.ravnbjerghus.dk](http://www.ravnbjerghus.dk)

## Guldsmed Melgaards Eftf.

v/ Inger Kolding  
Frederiksgade 2A • 7800 Skive

**97 52 00 98**

## STU Nextjob

SÆRLYLT TIL RETTELÆRE  
JYNSOMRÅDEKVALIFIKATION  
FOR UNGE / HVORIS TILKOMMELSE

Tre år med individuelt  
tilpasset undervisning i  
trykke rammer, venner  
og sammenhold.  
Ingen kedelig skole-  
bænk, men spændende  
læring for livet

Sport, individuel læring  
& kultur  
det' Nextjob der duer!

Sandtoften 3-7 2820 Gentofte  
Tlf.: +45 28 05 26  
[www.nextjob.dk](http://www.nextjob.dk) [nextjob@nextjob.dk](mailto:nextjob@nextjob.dk)



## MORTENS-BUSSER.DK

★★★ busser - Turist/bestillingskørsel 10-56 pers. - Liftbusser



**Tlf. 8668 6157**

[www.mortens-busser.dk](http://www.mortens-busser.dk)

Tingstedvej 45 • 8850 Bjerringbro • [mortensbusser@mail.dk](mailto:mortensbusser@mail.dk)

## JYSK støtter handicapidrætten i dit lokalområde



[JYSK.dk](http://JYSK.dk)



### AKTIVITETSCENTRET KELLERSVEJ

Dagtilbud for voksne udviklingshæmmede

MANGFOLDIGHED OG MULIGHEDER

Flexibilitet • Oplevelser/omsorg • Neuropædagogisk tilgang  
Dyrehold og ridning • Mulighed for halvtidspladser  
• Cafe Dukkehuset

Kellersvej 13 - 23. 2860 Søborg  
Telefon 39 57 33 60 - E-mail: [ac-kellersvej@gladsaxe.dk](mailto:ac-kellersvej@gladsaxe.dk)  
Hjemmeside: [www.gladsaxe.dk/ac-kellersvej](http://www.gladsaxe.dk/ac-kellersvej)

## Bostedet Kirstinelund

-et trygt sted at bo

PWS Bostedet Kirstinelund, startede i 1999 og er specielt indrettet til personer med PWS - (Prader-willi syndrom).

Kjeldbjergvej 9, Vittrup • 6650 Brørup  
Tlf. 75 38 80 42 • [www.pws-kirstinelund.dk](http://www.pws-kirstinelund.dk)

**2 ledige pladser**





## LEV Kalundborg har inviteret Jan Gintberg!

### Hvornår:

Tirsdag d. 13. november kl. 17.00 – 19.30

### Hvor:

Kino Den Blå Engel, Vænget 4,  
4400 Kalundborg

Gintberg underholder med foredraget  
**'Dysfunktionel Far'**

En humoristisk gennemgang af den moderne farrolle med udgangspunkt i komikerens bog af samme navn. En spændende og anderledes mulighed for at også opleve den populære entertainer i en mere alvorlig snak.

**Gratis arrangement  
– kun for LEV medlemmer!**

**– Først til mølle...  
– Få pladser tilbage...**

## FÆLLESKREDS NORD FOR LIMFJORDEN

Fælleskommunekredsen LEV Hjørring/Brønderslev/Jammerbugt er blevet slået sammen med Frederikshavn/Læsøkredsen. Den nye kreds har fået navnet LEV Vendsyssel. Formand for kredsen er Fridolin Laager.



## Gospel i Vendsyssel

Den 4. november kl. 14-17 afholder "LEV Vendsysselkredsen" igen gospelsaften, hvor alle kan deltage.

Brønderslev Gospelation, Møllebanden og "African Joy", hvor deltagerne er fra forskellige afrikanske lande, underholder. African Joy er flygtninge, som bor i Brønderslev. Lene Madsen synger kor sammen med forsamlingen. Martin Mutale medvirker med kort andagt. Entre er kr. 50,00. Overskuddet går til fattige og mennesker med handicap i Rumænien. Få mere at vide på [www.h-b-j.lev.dk](http://www.h-b-j.lev.dk).

## SMUK igen i år

Christian Brodersen og Trine Jepsen sørger sammen med SMUK – Slesvigske Musikkorps - for underholdningen, når LEV 5 i syd inviterer til koncert på Aلسion i Sønderborg for mennesker med udviklingshæmning og deres familier.

**Hvornår:** Den 22. november 2012 kl. 19:30.

**Pris:** Koncertbillet u/buffet kl. 175,-  
Koncertbillet m. buffet fra kl. 17.30 kr. 325,-  
Købes på [www.billetten.dk](http://www.billetten.dk).

Bustransport koordineres af LEVs lokale afdelinger. Tilmelding [olvej.laugesen@gmail.com](mailto:olvej.laugesen@gmail.com). Koncerten arrangeres af LEV 5 i syd – LEVs fem kommunekredse i Tønder, Sønderborg, Aabenraa, Haderslev og Vejen – i samarbejde med Aلسion, Sønderborg Kommune og Slesvigske Musikkorps.



## TEMADAG:

# Det diagnosticerede liv

Historisk Selskab for Handicap og Samfund afholder temadag den 2. november 2012 med titlen "Det diagnosticerede liv". Temadagen finder meget passende sted i det tidligere Karens Minde i København (nu Karens Minde Kulturhus). I 1879 byggede Johan Keller den nuværende vestfløj som asyl for åndssvage, dengang også kaldt alumner. Frem til 1980 var der åndssvageanstalt her.

På temadagen kan man høre oplæg fra Henning Jahn: Diagnosen i et historisk og nutidigt perspektiv, Birgit Kirkebæk: Når diagnosen binder. Om diagnostik i et historisk perspektiv i forhold til udviklingshæmmede, Claus Nielsen: Erkendelse og anerkendelse af høretab er vigtigere end diagnosticering – et historisk perspektiv,

Lasse Rydberg: Sproget og diagnosen. Fortidig og nutidig italesættelse af det anderledes og Stine Grønbæk Jensen: ADHD – Sproget og diagnosen. Alle oplægsholderne stiller også op til diskussion med tilhørerne.

**Temadagen foregår i:**

Karens Minde Kulturhus,  
Wagnersvej 19, 2450 København SV  
[www.kmkulturhus.dk](http://www.kmkulturhus.dk)

**Prisen for at deltage er (inkl. fortæring):**

Medlemmer kr. 400  
Ikke medlemmer kr. 650

**Tilmelding sendes til:**

[info@handicaphistoriskselskab.dk](mailto:info@handicaphistoriskselskab.dk)

## DH-UNDERSØGELSE SKABER RØRE

DH og medlemsorganisationernes store undersøgelse om kommunalreformens konsekvenser for mennesker med handicap har skabt opmærksomhed om problemerne. Mange medier har beskrevet de problemer, undersøgelsen sætter fingeren på. Således også Politiken, hvor Stig Langvad, formand for DH, udtalte:

- Vi må konstatere, at mere er blevet væsentligt ringere end før.

Undersøgelsen viser da også, at medlemsorganisationerne er utilfredse med de vilkår, kommunerne byder dem.

Læs mere om undersøgelsen på [www.handicap.dk](http://www.handicap.dk).



## Pjecer om ledsageordning for børn og unge

Socialstyrelsen har netop udgivet to pjecer om ledsageordning for børn og unge med fysisk eller psykisk handicap. Anledningen til udgivelsen er, at ledsageordningen i marts 2012 blev udvidet til også at omfatte børn og unge mellem 12-15 år.

Den ene pjecce henvender sig til børn, unge og forældre, og den anden pjecce henvender sig til sagsbehandlere. Formålet med udgivelsen er at øge opmærksomheden på og brugen af ledsageordning til børn og unge. I pjecen til de unge og deres forældre kan man blandt andet læse mere om:

- hvem, der kan få en ledsager
- hvad du kan bruge din ledsager til
- hvor mange ledsagertimer, du kan få
- hvem, der betaler for din ledsager
- hvad din ledsager skal kunne
- hvordan du søger en ledsager

Ud over pjecerne vil der blive afholdt regionale møder, hvor blandt andre DH deltager med oplæg.

**Download pjecerne her:**

[www.socialstyrelsen.dk](http://www.socialstyrelsen.dk) – under menuen "udgivelser".





## Budgetforlig sikrer **afvikling** af bolig-venteliste

Et bredt flertal i Aarhus Byråd har indgået forlig om næste års budget. Forliget indebærer blandt andet afvikling af ventelisten til botilbud for borgere med handicap. Der afsættes 17,5 millioner kroner årligt i 2013 og 2014, 19,5 millioner kroner i 2015 og 27,5 millioner kroner i 2016 og frem. I sammenhæng hermed afsættes anlægsmidler på i alt knap 38 millioner kroner til nye boliger.

Dermed følger kommunen op på Statsforvaltningens afgørelse tidligere på sommeren, som konkluderede, at Aarhus Kommune har handlet ulovligt ved ikke at stille de fornødne boliger til rådighed for mennesker med handicap. En afgørelse som fik megen omtale i medierne.

Social- og beskæftigelsesrådmand Hans Halvorsen siger om forliget: "Det er overordentligt glædeligt, at vi nu langt om længe kan starte afviklingen af den aktuelle venteliste til boliger for voksne med handicap. De borgere, der har ventet længst, får naturligvis tilbud først, og selvom det tager noget tid at få bygget og bygget om, så håber jeg meget, at forliget skaber ro i de familier, som i dag venter på en bolig i Aarhus til deres voksne børn."

Budgetforliget indebærer, at kommunen skal spare 151 millioner kroner i 2013.

## Lad os dele – så bliver der mere af det hele

Socialpædagogernes Landsforbund har lavet en såkaldt vidensbank for dem, som har brug for viden om det socialpædagogiske område.

I banken præsenteres flere typer af viden, fra brugerfortællinger til forskning. Vidensbanken har materiale fra 1995 og frem og holdes løbende opdateret.

Banken præsenterer flere typer af viden for at give blandt andet borgere, socialpædagoger, fagforfattere, fagkonsulenter og forskere stemme – ud fra deisen at en bred platform af vidensprodukter er med til at styrke det samlede vidensfelt på området.

Find vidensbanken på [www.slvidensbank.dk](http://www.slvidensbank.dk).



## Aalborg overvejer tilbud til udviklingshæmmede med misbrug

Manglen på tilbud til udviklingshæmmede med misbrugsproblemer er en problemstilling, der fylder meget. Så meget, at Aalborg Kommune og behandlingscentret Hammer Bakker nu er i gang med at kortlægge og beskrive problemstillingen med henblik på at oprette et tilbud til denne gruppe.

Hammer Bakker har i forvejen 12 behandlingspladser, en akutplads samt en aflastningsplads til lettere udviklingshæmmede over 18 år, som eksempelvis lider af angst, depression, personlighedsforstyrrelser og spiseforstyrrelser.

Analysen vil være afsluttet i det tidlige forår 2013, hvorefter der i forbindelse med budgettet for 2014 vil blive fremlagt forslag til konkrete og målrettede indsatser på området.

Målet med tilbuddet vil blive at skabe et unikt specialiseret tilbud, der kan tjene som inspiration for andre kommuner, kan tilbyde VISO-ydelser samt være til gavn for alle diagnosegrupper med misbrug (borgere med udviklingshæmning, borgere med psykiatrisk diagnose, borgere med ADHD, borgere med erhvervet hjerneskade, borgere med demens m.fl.), skriver KL.dk.



## Kommunekredse

### LANDSFORENINGEN LEV

– udvikling for udviklingshæmmede

### LANDSKONTOR:

Kløverprisvej 10 B, 2650 Hvidovre  
Telefon: 3635 9696  
E-mail: lev@lev.dk  
Web: www.lev.dk

### KONTOR- OG TELEFONTID:

Mandag til torsdag: 9.00-16.00  
Fredag: 9.00-13.00

### GIRO:

5 49 00 06 (kontingent)  
2 00 10 04 (gaver og bidrag)

### LANDSFORMAND:

Sytter Kristensen  
Tlf. 5927 7323, fax 5920 9652  
e-mail: sk@lev.dk

### NÆSTFORMAND

Tonny Mortensen  
Tlf. 2168 6273  
e-mail: hilde-morten@post.tele.dk

### LEV BLADET:

Nr. 5/61. årgang 2012  
ISSN: 1903-7937

### PROTEKTOR:

Hendes Majestæt  
Dronningen

### MEDLEM AF:

Inclusion International  
NSR – Nordisk Samarbejdsråd

### ANSVARSHAVENDE REDAKTØR:

Sytter Kristensen

### REDAKTION:

Arne Ditlevsen, Sytter Kristensen,  
Lasse Rydberg, Hans Andersen,  
Thomas Gruber

### FORSIDEFOTO:

Hans Juhl

### STOF TIL BLADET SENDES TIL:

Kløverprisvej 10 B, 2650 Hvidovre  
Telefon: 3635 9696  
Telefax: 3635 9697  
E-mail: redaktion@lev.dk  
Indsendte bidrag afspejler ikke  
nødvendigtvis LEVs holdninger.

### DEADLINE:

Deadline LEV 7/2012 er 16. oktober.  
Bladet udkommer den 12. november.

### ANNONCEEKSPEDITION:

FL Reklame  
Damgårdsvej 46, Gram  
8660 Skanderborg  
Tel. 8793 3788  
Email: fl@flreklame.dk

### OPLAG: 9.400 stk.

### LAYOUT OG TRYK:

Synergi Reklamebureau Webbureau

### LEVS RÅDGIVNINGSTJENESTE:

Mandag, tirsdag, onsdag:  
10.00-12.00  
Torsdag, fredag, lørdag, søndag:  
Lukket  
Ring 8038 0888  
(LEV betaler samtalen)  
E-mail: raadgivningen@lev.dk

### Aabenraa

Magny Jøneh  
Tlf. 7452 6472  
e-mail: magnyjonch@webspeed.dk

### Aalborg

Annette Andreassen  
Tlf. 9814 4714  
e-mail: a.andreassen@home3.gvnet.dk

### Albertslund/Brøndby/Glostrup/ Ishøj/Vallensbæk

Torben Olsen (kontaktperson)  
Tlf. 3647 0212  
e-mail: torbenogsus@olsen.mail.dk

### Assens/Middelfart/Nordfyn

Ingrid Rasmussen  
Tlf. 6445 1562  
e-mail: ingrid.rasmussen@kabelmail.dk

### Bornholm

Svend Pedersen  
Tlf. 5695 6326  
e-mail: svend\_p@tiscali.dk

### Billund

Mette Andersen  
Tlf. 2870 3091  
e-mail: flintemarken@gmail.com

### Dragør/Tårnby

Jacob Taarup  
Tlf. 2828 9866  
e-mail: jacob.taarup@identitas.dk

### Egedal

Jane Villemoes  
Tlf. 4031 7597  
e-mail: janevillemoes@msn.com

### Esbjerg/Fanø

Dorthe Højriis Thomsen  
Tlf. 7545 0383  
e-mail: dhtprivat@mail.dk

### Favrskov/Skanderborg

Lone Thykær  
Tlf. 8691 1070  
e-mail: thykeer@webspeed.dk

### Faxe/Stevns/Vordingborg

Kristian Nicolaisen  
Tlf. 2259 3050  
e-mail: vibeke@angelman.eu

### Frederiksberg

Kirsten Bartroff  
Tlf. 3871 3158  
e-mail: kirsten.bartroff@kreds.lev.dk

### Frederikssund

Ninette Hartwich  
Tlf. 4738 4010  
e-mail: lev.frederikssund@gmail.com

### Furesø

Sine Holm  
Tlf. 4498 4454  
e-mail: sine@biomerieux.dk

### Fåborg-Midtfyn/Ærø

Ulla Stick  
Tlf. 6268 1987  
e-mail: ulla.stick.kredslev@mail.dk

### Gentofte

Jens Christian Pedersen  
Tlf. 3968 2056  
e-mail: jcpedersen@gmail.com

### Gladsaxe

Mads Rimmen  
Tlf. 3513 4419  
e-mail: mads.rimmen@vip.cybercity.dk

### Greve

Allan Jørgensen (kontaktperson)  
Tlf. 4390 8963  
e-mail: allan\_joergensen@mail.dk

### Guldborgsund

Hanne Nielsen  
Tlf. 5444 5656  
e-mail: rytterbjerggaard@mail.dk

### Haderslev

Solvej Laugesen  
Tlf. 7484 1665  
e-mail: solvej@dbmail.dk

### Halsnæs

Rita Simonsen  
Tlf. 4971 9471  
e-mail: ritas@os.dk

### Hedensted/Horsens

Dorrit S. Haulrich  
Tlf. 7589 7919  
e-mail: dokinira@hotmail.com

### Helsingør

Jacob Svendsen  
Tlf. 4922 6162  
e-mail: jacob.svendsen@pol.dk

### Herlev

Marianne Ulrich-Jørgensen  
Tlf. 4491 9168  
e-mail: ml.ulrich@privat.dk

### Hillerød/Allerød

Dorthe Kann  
Tlf. 4826 1050  
e-mail: dkann@dadlnet.dk

### Holbæk/Ods herred

Morten Løvschall  
Tlf. 5917 3917  
e-mail: morten@lovschall.name

### Høje-Taastrup

Erik Petersen  
Tlf. 2211 3430  
e-mail: svane1@post11.tele.dk

### Hørsholm

Flemming Sundt (kontaktperson)  
Tlf. 4586 1707  
e-mail: connie@poulsen.mail.dk

### Kalundborg

Søren Hansen  
Tlf. 5950 7416  
e-mail: sdh@dbmail.dk

### Kerteminde

Laurits Nielsen  
Tlf. 6534 1509  
e-mail: lauhed@mail.dk

### Kolding

Inge Stausholm  
Tlf. 7553 1320  
e-mail: inge@istausholm.dk

### København

Danielle Pröschold  
Tlf.: 3581 3322  
e-mail: danielle@proschold.dk

### Køge

Frank Poulsen  
e-mail: lev.frank-poulsen@mail.dk

### Lolland

Gyrithe Sidor (kontaktperson)  
Lavendelvej 11  
4920 Søllested

### Mariager Fjord/ Vesthimmerland/Rebild

Ella Holm Hansen  
e-mail: eh@ellaholmhansen.dk

### Morsø

Lone Øst  
Tlf. 9776 4698  
e-mail: zenofexxx@sol.dk

### Nyborg

Ole Skovsbøll  
Tlf. 4029 6097  
e-mail: kovsboell@hotmail.com

### Næstved

Hanne Kristensen (kontaktperson)  
Tlf. 2291 5746  
e-mail: larskristensen@stofanet.dk

### Odder/Samsø

Tom Møller Jensen  
Tlf. 3020 9133  
e-mail: lev.odder@gmail.com

### Odense

Flemming Larsen  
Tlf. 3192 5726  
e-mail: stegsted@gmail.com

### Randers

Preben Schmidt  
Tlf. 8640 2217  
e-mail: preben@achtenschmidt.dk

### Ringsted

Mona Williams  
Tlf. 5764 3584  
e-mail: williamsz@ofir.dk

## **Roskilde/Lejre**

John Møller  
Tlf. 4632 7632  
e-mail: johnsmoller@yahoo.com

## **Rødovre**

Irene Schimmell  
Tlf. 3670 6492

## **Silkeborg**

Anders Christensen  
Tlf. 8684 6221  
e-mail: jagachristensen@hotmail.com

## **Skive**

Anders Daugbjerg  
Tlf. 9751 1719  
e-mail: a.d@mail.dk

## **Slagelse/Sorø**

Gitte Larsen  
Tlf. 58376012  
e-mail: gla@sbfdk

## **Solrød**

Carsten Wærens  
Tlf. 5614 4125  
e-mail: waerens@webspeed.dk

## **Svendborg/Langeland**

Frank E. Jensen  
Tlf. 6222 1490  
e-mail: edelberg@stofanet.dk

## **Sønderborg**

Finn Schmidt (kontaktperson)  
e-mail: fluefinn@gmail.com

## **Thisted**

Gerda Kobberøe (kontaktperson)  
Tlf. 9793 7444

## **Tønder**

Jens Ellekjær  
Tlf. 7472 4094  
e-mail: je@kreds.lev.dk

## **Varde**

Ole Lennart  
Tlf.: 2098 3874  
e-mail: familien-lennart@mail.dk

## **Vejen**

Finn Nygaard  
Tlf. 7552 4740  
e-mail: finn@asbovej.dk

## **Vejle**

Kari Overhalden  
Tlf. 7572 1590  
e-mail: kari@tilmar.dk

## **Vendsyssel**

Fridolin Laager  
Tlf. 9847 9116  
e-mail: laagerf@gmail.com

## **Vestjylland**

Kurt Veise  
Tlf. 6140 9025  
e-mail: kurt.veise@lev-vestjylland.dk

## **Viborg**

Henning Gregersen  
Tlf. 8665 9525  
e-mail: hg-kg@hotmail.dk

## **Århus/Norddjurs/Syddjurs**

Jan Kristensen  
Tlf. 8628 0925  
e-mail: jankr@dadlnet.dk

## **Angelmanforeningen i Danmark**

Jane Villemoes  
Tlf. 4031 7597  
e-mail:  
angelmanforeningen@gmail.com  
www.angelman.dk

## **Cri du Chat Foreningen**

Birthe Villani  
Tlf. 8611 8887  
e-mail: villani@mail1.stofanet.dk  
www.criduchat.dk

## **Danske Døvblindfødtes Forening**

Vibeke Faurholt  
Tlf. 9885 4332  
e-mail: faurholt@mail.tele.dk  
www.ddbf.info

## **Dansk Forening for Tuberøs Sclerose**

Liselotte W. Andersen  
Tlf. 8627 7714  
e-mail: brandersen@webspeed.dk  
www.tuberoessclerose.dk

## **Den danske CDG-forening**

Pia Seitzberg  
Tlf. 3512 5125  
e-mail: johnnymadsen@email.dk  
www.cdg.dk

## **Foreningen Handicappede Børn Uden Diagnose**

Anja Grevinge  
Tlf. 6178 0508  
e-mail: hbud@forum.dk  
www.hbud.dk

## **Landsforeningen for Rubinstein-Taybi Syndrom**

Karin Kirkedal Hansen  
Tlf. 3116 5559  
e-mail: kirkedal.hansen@jafnet.dk  
www.rubinstein-taybisyndrom.dk

## **UniqueDanmark**

Dorte Vestergren Møller  
e-mail: dorte@uniquedanmark.dk  
www.uniquedanmark.dk

## **Kristelig Handicapforening**

Ellen Hessellund Mikkelsen  
Tlf. 8741 0138  
e-mail: landskontor@k-h.dk  
www.k-h.dk

## **Landsforeningen Downs Syndrom**

Brita Mannick Laursen  
Tlf. 9749 6688  
e-mail: ulbrit@tele.dk  
downssyndrom@downssyndrom.dk  
www.downssyndrom.dk

## **Landsforeningen for Fragilt X syndrom**

Helle Hjalgrim  
Tlf. 4448 5808  
e-mail: helle.hjalgrim@dadlnet.dk  
www.fragiltx.dk

## **Dansk Forening for Williams Syndrom**

Michael Lauridsen  
Tlf. 6441 5391  
e-mail: williamssyndrom@mail.dk  
www.williams-syndrom.dk

## **LUMA – Landsforeningen der arbejder for Udviklingshæmmede Med Autisme**

Henrik Sloth  
Tlf. 4453 0697  
e-mail: luma@lumaweb.dk  
www.lumaweb.dk

## **Landsforeningen for Prader-Willi Syndrom**

Kristina Bartholin Henriksen  
Tlf. 2254 6653  
e-mail: : elle-kristina@heaven.dk  
www.prader-willi.dk

## **Landsforeningen for Sotos Syndrom**

Yvonne Wounlund  
Tlf. 6447 1090  
e-mail: yvonne-wounlund@mail.dk  
www.sotos.dk

## **Landsforeningen Rett Syndrom**

Winnie Pedersen  
Tlf. 7020 2053  
e-mail: post@rett.dk  
www.rett.dk

## **ULF – Udviklingshæmmedes Landsforbund**

Lisbeth Jensen  
Tlf. 7572 4688, Fax 7572 4633  
e-mail: ulf@ulf.dk  
www.ulf.dk

Copyright:  
LEV må gerne kopieres og på anden  
måde anvendes, hvis kilden tydeligt  
angives.  
Et eksemplar af den pågældende publi-  
kation bedes tilsendt LEVs redaktion.  
ISSN 1903-7937

Ledige pladser



på Midtfn  
bo-, leve- og lærested  
for 4 unge/voksne

## Bakkely

Bøjden 2 • 5792 Årslev • Tlf. 65 99 22 64  
www.bostedet-bakkely.dk

Tømrermester



Vestergade 11 • 4690 Haslev • Telefon 56 31 03 74

## Elmehøjen

Vores børn bliver voksne  
... men de vil ikke flytte!

Så til august starter vi:

STU  
ØLSTED

... for alle unge med behov for  
"Særlig Tilrettelagt Uddannelse"

Les mere på: [www.stu-olsted.dk](http://www.stu-olsted.dk) / [www.elmehojen.dk](http://www.elmehojen.dk)

Elmehøjen • Ølstedgårdsvej 7 • 5672 Breby • Tlf.: 6209-1911



Er STU noget for dig?

Kulturelle oplevelser...

- se mere på [akkc.dk](http://akkc.dk)



Aalborg Kongres & Kultur Center

24Timers billetservice: [billetnet.dk](http://billetnet.dk) / [akkc.dk](http://akkc.dk) • Tlf. 9935 5566



Opdager  
indbrud,  
brand, gas  
og vand

Bestil Falck Alarm nu  
på 70 10 40 80 eller [falck.dk](http://falck.dk)



Falck



Arne  
Andresen  
Murermester

Onsbjerg Allé 35  
2730 Herlev

Tlf. 30 42 83 66

E-mail: [a.a.murer@webspeed.dk](mailto:a.a.murer@webspeed.dk)

UNGDOMSUDDANNELSESCENTER MAGLEMOSEN  BALLERUP

## Ungdomsuddannelse under STU

Ungdomsuddannelsescenter Maglemeden er et uddannelsesstilbud til unge mennesker mellem 16 og 25 år. Uddannelsesstilbuddet gives til unge udviklingshæmmede, der efter endt grundskoleundervisning, fortsat har behov for specialundervisning, værkstedsaktivitet eller tilsvarende som forberedelse til voksenlivet og som ikke kan indgå i de ordinære uddannelsesstilbud. Der kan tilrettelægges særlige forløb under Lov om specialundervisning for voksne.

- Individuelt tilrettelagt uddannelsesstilbud
- Undervisningsaktiviteter, eksterne praktikforløb, liniefag
- Sociale og pædagogiske aktiviteter
- Optagelse kan foregå løbende

Magleparken 1 • 2750 Ballerup • Tlf. 44 77 61 01 • [maglemeden@balk.dk](mailto:maglemeden@balk.dk) • [www.maglemeden.dk](http://www.maglemeden.dk)



# Strikkepinden - og den lille Zebra

Kig forbi og se alt det lækre garn fra Geilsk, Lana Grossa, Hjelholts uldgarn, Onion, Viking Garn, Strikkekits fra Rasmilla, Økologisk garn, Strikkepinden - og den lille Zebra's eget uldgarn samt div. opskrifter. Der er også børnetøj af mit eget mærke *Zebra* 0-6 år.

## Åbningstider:

Tirsdag - torsdag kl. 13.00 - 17.30

Fredag kl. 13.00 - 18.00

Lørdag kl. 10.00 - 14.00

Søndag - mandag lukket

# Strikkepinden



- og den lille Zebra

På gensyn  
Lea

Jægergårdsgade 44 • 8000 Aarhus C • Tlf. 86 28 36 03 • [www.strikkepindenogdenlillezebra.dk](http://www.strikkepindenogdenlillezebra.dk)



## FL-REKLAME

Agerbakken 21 • 8362 Hørning  
[www.flreklame.dk](http://www.flreklame.dk) • [fl@flreklame.dk](mailto:fl@flreklame.dk) • t. +45 7022 1870

# GLOBAL STOLE

Industriestole med ergonomi, teknik og kvalitet i højsædet

Hammervej 3 • 8860 Ulstrup

Tlf. 86 46 44 55 • [www.globalstole.dk](http://www.globalstole.dk)

Den selvejende institution  
**SKOVBRYNET**

1 Ledig plads

Morgenstrupvej 5 • 8586 Ørum Djurs  
Tlf. 86 39 85 86 • [www.si-skovbrynet.dk](http://www.si-skovbrynet.dk)

## REPARATION • NYBYGGERI

Vi udfører og giver gerne uforbindende tilbud på alt indenfor:

# VVS

- naturgas
- solvarme
- vand
- varme
- sanitet

## Ribe V·V·SERVICE

Ribe VVS Service A/S  
Ørstedsvvej 1 • 6760 Ribe

75 42 06 21

## Skind Beklædning

v/ Anni Johansen

Vi laver alt efter ønske. Luffer, dyne og rulams støvler, benvarmere, køreslag, kuskeslag og meget andet.

Køreslaget koster 3650.-  
Kuskeslaget ” 2500.-  
Dynerstøvlerne 1200.-

Hestehavevej 24  
3400 Hillerød  
Tlf. 48 25 05 60



Som pårørende til udviklingshæmmede og medlem af LEV kan du opnå gode rabatter på dine forsikringer hos Codan. Ring og hør mere på 33 55 55 55.

## DET HANDLER JO BARE OM AT LEVE



LEV og Codan har sammen udviklet en række forsikringer, der er specielt tilpasset handicappedes og udviklingshæmmedes behov.

### Vi kalder dem **HANDI** forsikringer

Du får f.eks. med HANDI hændelsesforsikring en række fordele i forhold til andre ulykkesforsikringer.

Blandt andet dækning af brilleskader, tandskader og knoglebrud, og så kræves der ingen helbredsoplysninger.

Ring nu til LEV og hør mere om alle HANDI forsikringerne, og hvordan vi hjælper dig med at forsikre det liv, du lever.

Al henvendelse til: Landsforeningen LEV,  
Kløverprisvej 10B, 2650 Hvidovre, Tlf. 3635 9696