



UDVIKLING FOR UDVIKLINGSHÆMMEDE

**Fokussag om beskyttet beskæftigelse, samværs- og
aktivitetstilbud og miljøskifte**

**Opstartsmøder 3., 4., 9., 15. og 16. maj 2017
Region Hovedstaden, Sjælland, Syddanmark, Midtjylland
og Nordjylland**

Kontakt i LEVs sekretariat:
Lasse Højbjerg Helsted (lh@lev.dk, 2171 6779)

Mødets forløb = koncept for at arbejde i fokussagen

- Intro: formålet med opstartsmøde og de politiske redskaber
- Præsentation af redskab 1: Forstå problemer og handlemuligheder
 - Drøftelse/diskussion
- Præsentation af redskab 2: Spørgsmål i handicapråd
 - Drøftelse/diskussion
- Præsentation af redskab 3: Debatarrangement
 - Drøftelse/diskussion
- Eventuelt



Formål med møde og politiske redskaber

- Præsentation og diskussion af koncepter/politiske redskaber
- Hjælpe kredsbestyrelser med at sætte fokus på beskæftigelses- og aktivitetstilbud og miljøskifte
- Denne PowerPoint fungerer som:
 - Oplæg på opstartsmødet
 - Overordnet koncept for de forskellige elementer og faser i denne fokussag (se også min noter i notevisning)



Præsentation og diskussion af koncepter/politiske redskaber (hjælp til kredsbestyrelser)

Tanken med mødet: at vise, hvordan de forskellige koncepter/redskaber mv., jeg har lavet, gerne skulle kunne hjælpe jer – gøre det nemmere at arbejde med i fokussagen og sætte fokus på beskyttet beskæftigelse, samværs- og aktivitetstilbud og miljøskifte i jeres kommuner.

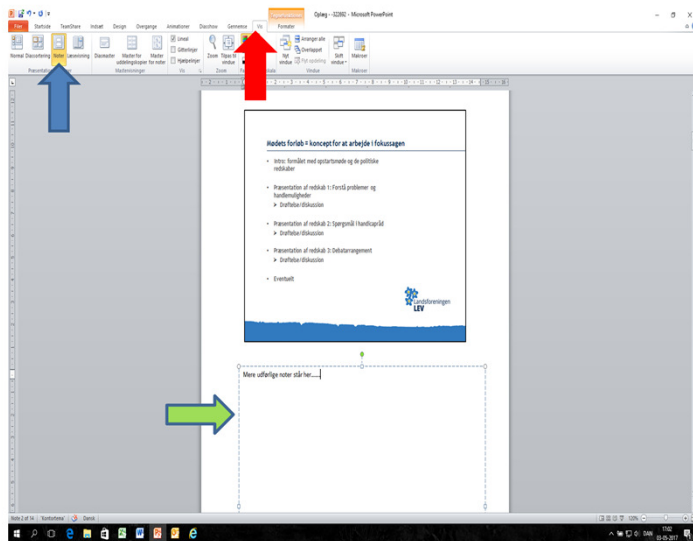
Der er flere der har været glade for de skabeloner/redskaber, som blev lavet i den foregående fokussag om førtidspension. Men jeg fornemmer også, at redskaberne kun er blevet brugt i begrænset omfang. Det kan skyldes mange ting: andre sager, der fylder, det føles ikke rigtigt at "gå i krig" om FØP (man har haft sine skud i bøssen i HR fx), eller at det alligevel kan være vanskeligt at bruge redskaberne.

Ikke sikkert at disse møder kan fjerne alle barrierer – men et forsøg på at se, om vi kan overkomme de barrierer der ligger i et forstå og få overblik over de forskellige koncepter og handlemuligheder samt at drøfte de opklarende spørgsmål og kommentarer I måtte have undervejs. På den måde kan jeg også videreudvikle koncepter og den hjælp, jeg yder jer. Møderne er også vigtig input til mig. Jeg bliver også hele tiden klogere – bl.a. af at snakke med jer. De koncepter, jeg vil præsentere i dag, er gennemtænkt et langt stykke af vejen. Men der skal fortsat arbejdes videre på dem, og det vil jeg bl.a. gøre med afsæt i de input, jeg får i dag.

PowerPoint fungerer som oplæg og overordnet koncept for fokussag

Denne powerpoint er tænkt som to ting: Oplægget i aften og som det overordnede koncept, som kredsbestyrelserne kan bruge til at få overblik over de elementer og faser i denne fokussag.

Vælg notevisning (se noter til hvert dias)



Tryk først på "Vis" (rød pil)

Tryk dernæst på "Noter" (blå pil)

Så kan du se de noter der evt. er skrevet til dias (grøn pil)

Redskab 1 - forstå problemerne

- Søg bred forståelse af problemerne (undgå fokus på enkeltsager)
- Så kan LEV hjælpe flere
- Så kan LEV opnå større legitimitet
- Søg viden om:
 - Overholdelse af Lovgivning (det "hårde" spor)
 - Kvalitet i tilbuddene og miljøskifte (det "bløde" spor)



Søg bred forståelse af problemerne (undgå fokus på enkeltsager)

Vigtigt at vide, hvilke problemer der er ude på tilbuddene (i kommunen). I mange kredsbestyrelser har man uden tvivl en god fornemmelse af, hvad der foregår, fordi man har fulgt med i mange år på området. En del kan sikkert formulere meget præcist, hvad der er galt med datterens beskyttede beskæftigelse eller i samværs- og aktivitetstilbud. Og nogle af datterens problemer kan man måske også genfinde hos andre borgere i tilbuddet, men måske de også har andre typer af problemer.

Men også vigtigt, at man er parat til at kigge op. Vi skal have løftet forståelsen af problemerne med 103/104 op på et mere overordnet/generelt plan. Så vi ikke kun tager afsæt i en enkelt sag.

Man kan dykke ned i behandlingen af enkeltsager igennem LEVs rådgivningstelefon (og få rådgivning her), men når vi arbejder politisk – bl.a. i fokussagerne – skal vi tilgå problemer der omfatter flere borgere med udviklingshæmning.

Så kan LEV hjælpe flere

På den måde kan vi – hvis det lykkedes at få en udvikling i gang i kommunen – påvirke situation for flere borgere med udviklingshæmning til det bedre.

Så kan LEV opnå større legitimitet

Vi vil også stå stærkere i dialogen med politikere og embedsmænd, hvis kan henvise til, at vi kender til situationen for flere borgere i kommunen og taler på flere borgeres vegne (og ikke alene på baggrund af enkeltsager). LEV kan også nemmere få opbakning til sin tilgang, hvis andre borgere, interessenter og aktører kan se, at vi beskriver problemstillinger, som de selv kan genkende.

Derfor er det vigtigt, at starte med en problemafklaring/identifikation. Man skal være parat til at udfordre sig selv og sin egen viden. Men det behøver ikke at være så svært (som det lyder).

Søg viden om overholdelse af lovgivning, kvalitet i tilbuddene og miljøskifte

Det er vigtigt at finde ud af, om kommunen overholder loven (for borgernes rettigheder i tilbuddene er i mange situationer under pres). Derudover er det også vigtigt at finde ud af, om der er den rette kvalitet i tilbuddene, som understøtter trivsel og udvikling hos borgere med udviklingshæmning, og om kommunen tilbyder et ordentligt miljøskifte. Kvalitet og miljøskifte er også elementer, som mange kommuner skærer ned på i disse år.

Redskab 1 - metoder til vidensindsamling

- Spørg egne medlemmer - via mail, telefon el. medlemsmøde
- Spørg handicaprådet - via præfabrikerede spørgsmål (se redskab 2)
- Se i tilsynsrapporter (www.tilbudsportalen.dk)
- Spørg lokale aktører (bruger/pårørenderåd, ULF mv.)



Spørg egne medlemmer – via mail, telefon el. medlemsmøde

Spørg medlemmer via mail (kasserer/formand kan få mailliste fra LEVs sekr.) Man kan også invitere til et medlemsmøde. Mailsvar kan indebære et vist efterarbejde (bearbejdning) – særligt hvis man spørger mange medl. (er stor kreds). Spørg et udsnit (ikke alle) – jeg påtænker nem spørgsmål/svarskabelon (multiple choice – få uddybende felter). Spørgsmål/svar-skabelon vil også kunne bruges på evt. medl.møde (strukturere vidensindsamling). Kan evt. invitere andre end medlemmer (notits i lokalblad) - også bruge mødet som rekruttering.

Spørg handicaprådet – via præfabrikerede spørgsmål (se redskab 2)

Standardspørgsmål til HR om reduktioner, ændringer, flytninger i 103/104-tilbud + hvordan processen omkring dette har været (er der truffet afgørelser, har borgeren været involveret mv.).

Spørgsmål sigter på at starte dialog/debat med kommunen om 103/104 (handlingskoncept) – men kan også bruges i denne tidlige fase som afdækningsspørgsmål.

Styrke: Sende Lasses præfabrikerede spm afsted med det samme. Svaghed: svarprocedurer/tider i HR kan gøre, at man skal vente længe på svar.

Se i tilsynsrapporter (www.tilbudsportalen.dk)

Styrke: Nem adgang til at få viden (man skal ikke indhente viden). Svaghed: Udtalelser om bo-tilbud og 103/104 kan flyde sammen (hvad er hvad?). Kun tilsynsrapporter om 103/104 (offentlige og private tilbud), som ligger i relation til botilbud. Ikke tilsynsrapporter om selvstændigt beliggende 103/104-tilbud. Forskel på tilsynene - Tilsyn hovedstaden er kritiske (saglige?), Tilsyn Syd mindre kritiske. Nogle kommuner fører selv tilsyn – men kvaliteten af tilsynene er svingende (noget godt/noget dårligt). Kommunen har også selv en tilsynsforpligtelse efter §§ 146 og 148 i Serviceloven – hhv. personrettet og driftsorienteret tilsyn. Men der er tale om en løsere formuleret tilsynsforpligtelse end for Socialtilsynet.

Spørg lokale aktører

Bruger/pårørenderåd, brugerbestyrelse mv. Styrke: fingeren på pulsen i det enkelte tilbud – både aktuel og udvikling (over de sidste par år). Udvælg evt. et par bruger/pårørenderåd i kommunen (forskellige tilbud) og stil spørgsmål efter mailskabelon til medlemmer.

Personale/forstandere, kontaktpersoner i tilbuddene. Kontakt som kommunerne visiterer igennem. Har godt overblik over, hvor udviklingen går hen. Sidder i administrationen.

Lokale ULF-afdelinger: ULF har været ret aktive om forholdene – særligt omkring værkstederne og om lønningerne. ULF opstod med afsæt i denne problematik.

Redskab 1 - vælg politiske handlingsmuligheder

- Karakteren af problemerne
- Lokale forhold
- Præferencer og erfaringer
- Dialog med både politikere og embedsmænd



Karakteren af problemerne:

Har man kun fundet problemer på det hårde spor (lovgivning), det bløde spor (kvalitet og miljøskifte) eller begge dele? Man kan i princippet forfølge begge spor i begge sammenhænge (HR og debatarrangement). MEN, skal man meget entydigt forfølge lovgivningssporet kan det være værd at overveje HR – i hvert fald er det vigtigt, at der er embedsmænd involveret i at svare på de spørgsmål eller den debat man ønsker at rejse med kommunen, hvis det handler meget entydigt om lovgivning.

Lokale forhold

HR: Brug kun HR, hvis I er repræsenteret i HR. Hvis ikke man er repræsenteret, kan man – hvis man gerne vil bruge HR – forsøge at løfte spørgsmål op igennem den lokale DH-afdeling (gøde jorden for dette ved at deltage i DH's bestyrelsesmøder og lade DH deltage i jeres bestyrelsesmøder). Som alternativ til HR kan man skrive et borgmesterbrev men HR er en bedre platform for at igangsætte refleksion udvikling i kommunen flere embedsmænd, politikere og aktører som skal forholde sig til de spørgsmål LEV rejser fremfor et borgmesterbrev, hvor det er borgmesteren selv, en chef og fuldmægtig)

Debatarrangement: Lidt mere uformelt. Måske mere egnet som forum til at diskutere kvalitet – påvirke politikere om embedsmænd med god budskaber om, hvad ordentlig kvalitet og miljøskifte betyder for udviklingshæmmede. Men lovgivningsspørgsmål kan også godt være en del af disse arrangementer.

Præferencer og erfaringer

Men man skal selvfølgelig også lade sig styre af, hvad man foretrækker. Og måske er der nogen i kredsbestyrelsen (eller medlemmer, som gerne vil hjælpe), som har særlige erfaringer med HR allerede? Så er det nærliggende at bruge HR fx

Dialog med både politikere og embedsmænd

:Vigtigt med kontakt til både politikere og embedsmænd. Politikere mere lydhøre over for problemstillinger om borgerne (ikke så bundet af økonomiske overvejelser som embedsmænd). Men også vigtigt at få forankret vores budskaber på embedsniveau (politikere forgår/embedsmænd består – forestående kommunalvalg). Generelt: og vigtigt med bredt udvalg af kommunalpolitikere.

Redskab 1 - forbered jer på dialog

- Har kommunen handicappolitiske mål den kan forpligtes på?
- Forpligt kommunen på FN's handicapkonvention (art. 26 og 27)
- Søg den oplysende og forklarende dialog
 - Undgå at skælde ud
 - Politikere og embedsmænd skal have tingene forklaret!



Har kommunen handicappolitiske mål den kan forpligtes på?

Undersøg om kommunen har en handicappolitik. Det kan godt styrke jeres dokumentation, hvis I kan henvise til, at kommunen altså selv har formuleret politiske hensigtserklæringer, hvor kommunen bekendtgør, at den vil sikre gode vilkår for borgere med handicap fx i forhold til beskyttet beskæftigelse og samværs- og aktivitetstilbud.

Hvis kommunens har en formuleret handicappolitik, kan I måske finde den på kommunens hjemmeside under fx fanebladet "politik". Her kan politikker for borgerne være opdelt i forskellige grupper, og borgere med handicap vil man ofte kunne finde under "handicap og psykiatri", "mangfoldighed og integration" el. lign.

Forpligt kommunen på FN's handicapkonvention

Danmark har ratificeret FN's handicapkonvention, og det betyder, at al myndighedsudøvelse skal tage højde for retningslinjerne i konventionen. Derfor er den enkelte kommune også forpligtet til at følge konventionen. Navnlig artikel 26 (Habilitering og rehabilitering) og artikel 27 (Arbejde og beskæftigelse) er relevante at huske kommunen på. Artikel 26 taler om myndighederne forpligtelse til at sikre habilitering- og rehabiliteringstilbud indenfor bl.a. sundhed, socialområdet og beskæftigelse. Art. 27 taler bl.a. om myndighedernes forpligtelse til at sikre adgang for handicappede til et arbejde.

Søg den oplysende og forklarende dialog

Det er forståeligt at nogle kommuner opleves som meget frustrerende og uansvarlige. Men vigtigt at tænke i dialog. I langt de fleste tilfælde er der bedre basis for at skabe en dialog med kommunens politikere og embedsmænd, hvis man forsøger at holde sig til saglige argumenter. Hvis man skælder meget ud kan man risikere at politikere og embedsmænd lukker af for dialog (ikke vil høre).

Vigtigt at huske på, at mange politikere og embedsmænd ikke nødvendigvis er dårlige mennesker, eller er ligeglade (selvom det måske kan se sådant ud). Ofte handler det om, at pol/embedsmænd har meget begrænset viden om LEVs målgruppe. Og at I skal klæde dem på til bedre at forstå problemstillinger for udviklingshæmmede.

Redskab 2 - spørgsmål til handicapråd (forberedelse)

- Hvad skal der ske inden spørgsmål afsendes til handicaprådet?
- Hvad er proceduren for behandling af spørgsmål i handicaprådet?



Hvad skal der ske inden spørgsmål afsendes til handicaprådet?

Skal der koordineres med DH og hvordan? Skal spørgsmålene aftales, koordinere/cleares med DH? Og hvordan skal dette ske? Via mail eller gennem et møde? Hvis ikke man ved det på forhånd, så afklar det med DH herunder find ud af, hvor lang tid det tager og at man ikke starter for sent.

Kan LEV selv sende spørgsmålene til HR (og hvornår skal dette i så fald ske?) eller er det DH som sender spørgsmålene?

Hvad er proceduren for behandling af spørgsmål i handicaprådet?

Hvordan er kommunens procedure for at besvare spørgsmål?

Besvares spørgsmål mundtligt eller skriftligt?

Er der mulighed for efterfølgende debat i HR med afsæt i kommunens svar på spørgsmålene (bed evt. om skriftlige spørgsmål på forhånd for at kunne forberede modspørgsmål).

I nogle HR kan man også bede om en temadrøftelse (men man skal bede om at embedsmænd er til stede – særligt hvis der skal behandles spørgsmål om lovgivning).

Redskab 2 - spørgsmål til handicapråd (dokumenter)

- Baggrundsdokument: hvad siger loven om målgruppen, indhold, placering mv.
- Præfabrikerede spørgsmål til handicaprådet:
 - Ændringer, reduktioner mv.
 - Serviceniveauer, kvalitetsstandarder mv.
 - Flere spørgsmål kan udvikles efterhånden
- Send det til handicaprådet, der står med **rødt!**

Find baggrundsdokument og præfabrikerede spørgsmål på:

www.lev.dk/temaer/103-og-104-tilbud-og-miljoeskifte

(Kopier linket og sæt ind i din browser og tryk "enter")

NB! Bemærkning 18. maj: Dokumenterne er ved at blive færdiggjort og vil snarest muligt blive lagt på hjemmesiden.



Baggrundsdokument: hvad siger loven om målgruppen, indhold, placering mv.

Baggrundsinformation - kan bruges som generel orientering om, hvad loven siger om de mest centrale områder vedr. beskyttet beskæftigelse, samværs- og aktivitetstilbud og miljøskifte (målgruppe, placering, indhold mv.). Dokumentet er udarbejdet med afsæt i de mest centrale retsakter om beskyttet beskæftigelse og samværs- og aktivitetstilbud. Dvs.: Serviceloven, vejledninger til Serviceloven og principafgørelser fra Ankestyrelsen.

Præfabrikerede spørgsmål til handicaprådet

Foreløbig forberedt spørgsmål om lovgivning inden for to problemfelter:

- Ændringer, reduktioner og flytning af borgere i forhold til 103 og 104 – (dage, timer, indhold og flytning) – (er der truffet afgørelse om ændringer?) – (er borgeren blevet inddraget).
- Serviceniveauer, kvalitetsstandarder – bruger kommunen serviceniveauer, kvalitetsstandarder mv. til ændre/visitere borgere til tilbud efter 103/104

To af de store problemstillinger i kommunerne og derfor dem jeg har lavet spørgsmål om indtil videre. Man der kan sagtens være andre lovgivningsmæssige problemstillinger som kan være relevante at spørge om. Og hvis man oplever det som kreds og gerne vil have sparring/hjælp til at lave spørgsmålene, kan man bare kontakte Lasse (lhh@lev, 21716779).

Send det til handicaprådet, der står med **rødt!**

Dokumentet er bygget op om en præambel og dernæst kommer spørgsmålene (markeret med rød).

Præambelen er en forklaring af problemstillingen, som spørgsmålene fokuserer på. Altså hvad kommunerne gør, som er problematisk.

Derefter kommer spørgsmålene markeret med rød – viser, at det er den tekst man skal sende til HR (evt. efter den er drøftet med DH mv.).

Har set nogle kredse, som har kopieret hele teksten (med præambel) og sendt af sted. Det kan forvirre i kommunen. Kan også være ting i præambelen som kommunen ikke nødvendigvis skal se.

Redskab 3 - debatarrangement (første fase)

- Emne for arrangementet
- Arrangementets karakter og kontakt til oplægsholder
- Find eventuelle samarbejdspartnere
- Skal brugere deltage?
- Find lokaler og beslut tidspunkt
- Kontakt politikere og embedsmænd
- Deadlines for annoncering
- Forplejning

Første fase: Ca. 2-3 mdr. før arrangementet.

Drejebog:
Fuld drejebog for at tilrettelægge og gennemføre debatarrangement på:

www.lev.dk/temaer/103-og-104-tilbud-og-miljoeskifte

(Kopier linket og sæt ind i din browser og tryk "enter")

NB! Bemærkning 18. maj:
Dokumenterne er ved at blive færdiggjort og vil snarest muligt blive lagt på hjemmesiden.



Emne for arrangementet

Skal der være fokus lovgivningsspørgsmål eller kvalitet i 103/104 og miljøskifte? Eller begge dele? Dette skal besluttes i den tidlige fase.

Arrangementets karakter (kontakt til oplægsholder)

Hvordan vil I have afviklet arrangementet? Med input fra faglig oplægsholder og efterfølgende debat? Vil I også gerne have dialog mellem brugere af beskæftigelses- og aktivitetstilbud og politikere og embedsmænd – og hvordan får I det passet ind i arrangementet? En ekstern oplægsholder kunne f.eks. være en forstander fra et af de lokale tilbud for beskyttet beskæftigelse eller samværs- og aktivitetstilbud. Det kan også være fra LEVs sekretariat (se bilag 2 i den fulde drejebog). Kontakten til oplægsholder skal koordineres med LEVs sekretariat (Lasse Højbjerg Helsted).

Find eventuelle samarbejdspartnere

Overvej om der er lokale samarbejdspartnere – f.eks. socialpædagogerne, DH osv. – som ved at deltage kan bidrage med nyttige vinkler og perspektiver til arrangementet.

Skal brugere deltage?

Afklar om brugere af 103/104-tilbuddene skal deltage. Det kan have stor effekt på politikere (og embedsmændene) at høre brugerne udtale sig om deres tilbud.

Find lokaler og beslut tidspunkt

Lad evt. arrangementet foregå på et beskæftigelses- og/eller aktivitetstilbud – evt. i relation til aftenaktiviteter (klub- eller cafeaktiviteter), så brugerne har mulighed for at deltage. Få dag- eller aktivitetstilbuddet til at sende invitationer ud i deres netværk. Som alternativ kan man måske bruge lokaler, som kommunen stiller til rådighed.

Kontakt politikere og embedsmænd

Sørg for at kontakte politikere og embedsmænd i den tidlige fase, så de kan afsætte tid i en travl kalender. Se skabelon i bilag 3 for kontakt til politikere og embedsmænd.

Deadlines for annoncering

Tjek bl.a. deadlines for annoncering i LEV-bladet (kontakt: Arne Ditlevsen i LEVs sekretariat).

Forplejning

Afklar om og hvilken type forplejning der evt. skal være ved arrangementet. Tjek deadline for bestilling af forplejning.

Redskab 3 - debatarrangement (anden fase)

6-8 uger før arrangement:

- Invitation udarbejdet
- Invitation til kommunalpolitikere/embedsmænd
- Teaser på den lokale LEV-facebookside

Drejebog:

Fuld drejebog for at tilrettelægge og gennemføre debatarrangementet på:

www.lev.dk/temaer/103-og-104-tilbud-og-miljoeskifte

(Kopier linket og sæt ind i din browser og tryk "enter")

4-6 uger før arrangement:

- Invitation til medlemmer (invitation i lokalavisen?)
- Modtag tilmeldinger

NB! Bemærkning 18. maj:
Dokumenterne er ved at blive færdiggjort og vil snarest muligt blive lagt på hjemmesiden.

2 uger før arrangement:

- Tjek op på teknikbehov hos oplægsholder
- Bestil forplejning



Invitation udarbejdet

På dette tidspunkt skal invitationen være udarbejdet. Der er lavet et udkast til en invitation, der kan benyttes til arrangementet (se bilag 4 i den fulde drejebog).

Invitation til kommunalpolitikere/embedsmænd

Selvom der er truffet aftale med kommunalpolitikere og/eller embedsmænd om deltagelse skal de have en endelig invitation samt en følgemail, hvor aftalen kort repeteres/bekræftes. Se skabelon for invitation i bilag 5 i den fulde drejebog.

"Teaser" på den lokale LEV-facebookside

For de kredse der har en lokal Facebookside, vil en "teaser" for arrangementet være en god idé cirka 1½-2 måneder før arrangementet. Se forslag til, hvad en kan indeholde i den drejebog (der findes det samme afsnit i den fulde drejebog).

Invitation til medlemmer (invitation i lokalavisen?)

Undersøg om medlemmer fra nabokredsen ønsker at deltage. Kan være relevant for dem også. Undersøg muligheden for at få invitationen i lokalavisen, samt sendt ud via dags- og aktivitetscentre for at nå ud til potentielt nye LEV medlemmer.

Modtag tilmeldinger

Vælg en person som kontaktperson for arrangementet i invitationen. Hermed kan deltagere stille spørgsmål til arrangementet og kontaktpersonen kan tage i mod tilmeldinger til arrangementet.

Tjek op på teknikbehov hos oplægsholder

Hør om oplægsholderen har behov for projektor, internet mv. – og tjek om dette er i lokalerne.

Bestil forplejning

Forplejning bestilles – afhængig af deadline.

Redskab 3 - debatarrangement (tredje fase)

- På dagen
- Efter arrangementet

Drejebog:

Fuld drejebog for at tilrettelægge og gennemføre debatarrangement på:

www.lev.dk/temaer/103-og-104-tilbud-og-miljoeskifte

(Kopier linket og sæt ind i din browser og tryk "enter")

NB! Bemærkning 18. maj:
Dokumenterne er ved at blive færdiggjort og vil snarest muligt blive lagt på hjemmesiden.



På dagen

Klargør lokaler, teknik og evt. forplejning i god tid. Hav en person til at tage imod deltagere og guide dem til mødelokalet. En person fra kredsbestyrelsen skal sørge for at byde velkommen, når arrangementet starter. Og I skal sørge for, at der er en moderator (ordstyrer) som styrer "slagets gang". Når arrangementet afsluttes skal man huske at sige tak for i dag og overrække vin til oplægsholderen.

Efter arrangementet

Send oplægsholderens PowerPoint til deltagerne, hvis oplægsholderen er indforstået med dette. Udfyld gerne evalueringsskema og send til LEVs sekretariat til generel vidensopsamling i fokussagen. Se evalueringsskemaet i bilag 6.

Kommunikation

- Hold øje med formandsmails fra Anni
- Temaside om fokussagen på lev.dk
- Lukket Facebookgruppe?



Hold øje med formandsmails fra Anni

Landsformanden sender hver uge en formandsmail ud til alle kredsbestyrelser. Hver gang vi har ny relevant information om fokussagen eller opdatering af eksisterende dokumenter – f.eks. politiske redskaber – vil det fremgå af formandsmailen.

Temaside om fokussagen på lev.dk

Alle relevante dokumenter og opdateringer vil blive lagt på en temaside om fokussagen, som kan findes på:

www.lev.dk/temaer/103-og-104-tilbud-og-miljoeskifte

Lukket Facebookgruppe?

Vil det være en fordel at oprette en lukket Facebook-gruppe, hvor alle der har interesse i fokussagen og arbejder i denne, kan udveksle erfaringer, tanker og spørgsmål?